

Enquêtes mensuelles - Décembre 2016

Selon les chefs d'entreprise du Grand Est interrogés, la production industrielle et les livraisons continuent de progresser en décembre, tout comme la demande. Les carnets se maintiennent à bon niveau, sauf dans les autres produits industriels.

Les prix des matières premières poursuivent leur progression des derniers mois, avec un ajustement encore limité du prix des produits finis.

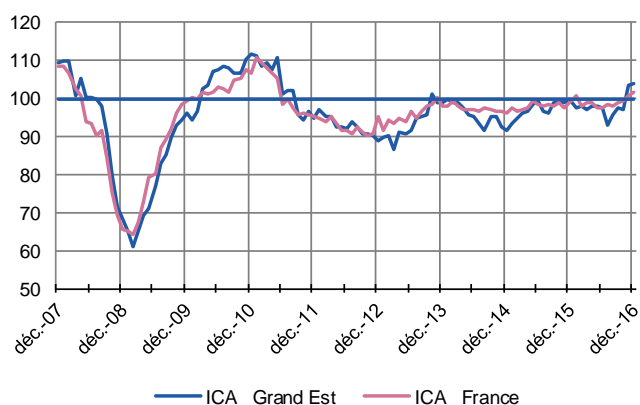
Comme prévu, dans les services, la croissance de l'activité et de la demande apparaît moins dynamique, après un rebond constaté en novembre.

À court terme, les chefs d'entreprise tablent sur un léger repli de la production industrielle et une hausse de l'activité des services.

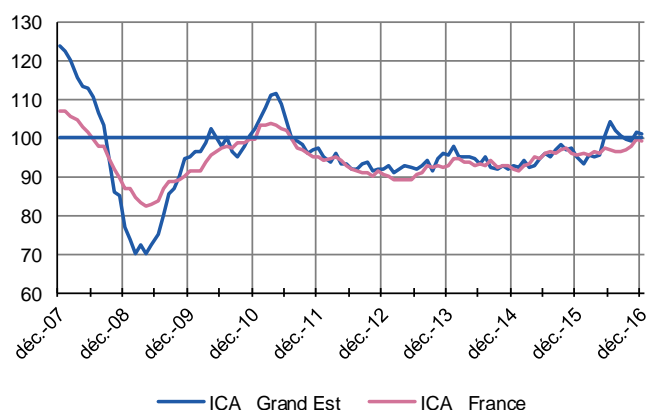
Indicateurs du Climat des Affaires

Un indicateur du climat des affaires permet une lecture rapide et simplifiée de la situation conjoncturelle. Il résume par une variable synthétique l'évolution des soldes d'opinion qui présentent des évolutions similaires dans le temps. En hausse, il traduit une amélioration du climat conjoncturel ; en baisse, sa dégradation ; 100 = moyenne de longue période.

Industrie



Services marchands



Pour l'industrie de la région Grand Est, l'indicateur du climat des affaires s'inscrit à 104 en décembre, contre 103 en novembre.

Dans les services, l'indicateur du climat des affaires en région Grand Est se stabilise à 101.

Enquêtes trimestrielles

Bâtiment et Travaux Publics

Poursuite de l'amélioration de l'activité et des carnets, tant dans le bâtiment que dans les travaux publics. Légère hausse des effectifs, avec un recours accru à l'intérim dans le bâtiment. Arrêt de la dégradation des prix.

Maintien de perspectives favorables, mais dans un contexte encore fragile, avec des prix bas, peu rémunérateurs.

Dernières enquêtes et statistiques de la Banque de France

Enquête mensuelle de conjoncture - [Cliquer ici](#)

Investissements, marges et situation de trésorerie dans l'industrie, le commerce de gros et les travaux publics - [Cliquer ici](#)

Conjoncture commerce de détail - [Cliquer ici](#)

Défaillances d'entreprises - [Cliquer ici](#)

Accès des entreprises au crédit - [Cliquer ici](#)

Crédits par taille d'entreprises - [Cliquer ici](#)



19,2 %

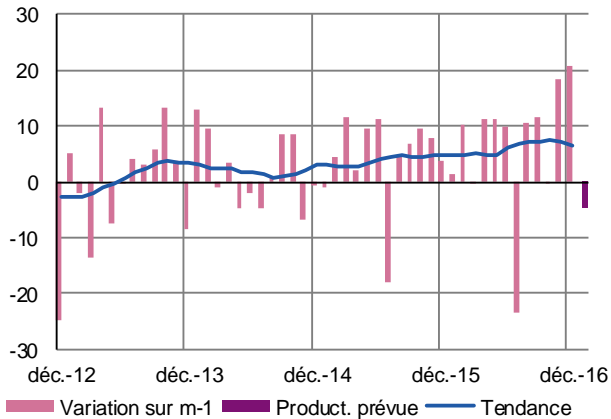
Poids des effectifs de l'industrie par rapport à l'emploi total
(source : ACOSS-URSSAF au 31/12/2015)

Industrie

Progression de la production industrielle en fin d'année dans le Grand Est.
Carnets renouvelés, dans l'ensemble satisfaisants.
Léger ralentissement attendu pour janvier.

Production passée et prévisions

(en solde d'opinions CVS)



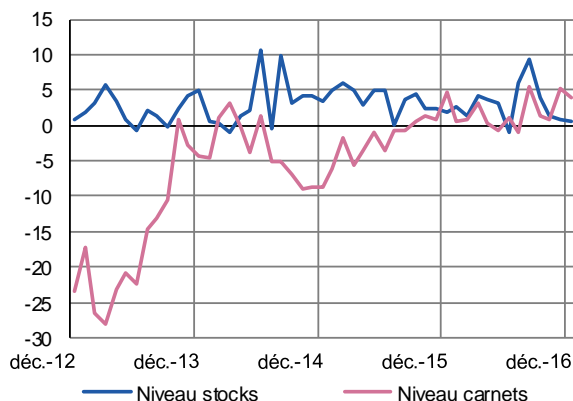
Après un bon mois de novembre, la production industrielle augmente en décembre, à un rythme qui reste relativement dynamique.

Cette accélération des cadences sur les deux derniers mois de l'année 2016 bénéficie à tous les secteurs d'activité.

Les chefs d'entreprise prévoient un léger ralentissement pour janvier, les carnets ne s'étant pas sensiblement étoffés sur les dernières semaines.

Situation des carnets et des stocks de produits finis

(en solde d'opinions CVS)

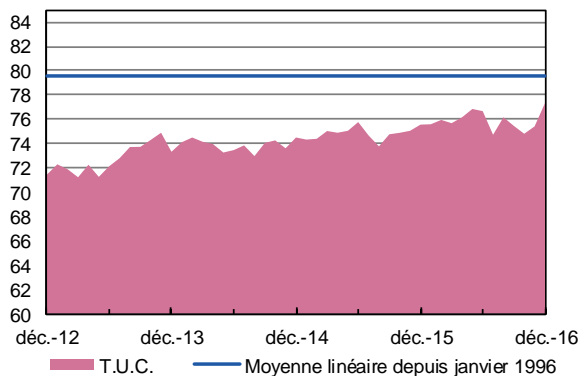


Les carnets sont jugés globalement satisfaisants, sauf dans les autres produits industriels (métallurgie, produits en matières plastiques) et les biens d'équipements électriques.

Les stocks de produits finis sont proches des besoins du moment.

Utilisation des capacités de production

(en solde d'opinions CVS)



L'outil de production est davantage sollicité et le taux d'utilisation des équipements atteint 77 % en décembre.

Les dépenses d'investissement augmentent modérément au dernier trimestre, principalement dans le matériel de transport et les autres produits industriels.



12,0 %

Poids des effectifs du sous-secteur dans l'industrie
(source : ACOSS-URSSAF au 31/12/2015)

Fabrication de denrées alimentaires et de boissons

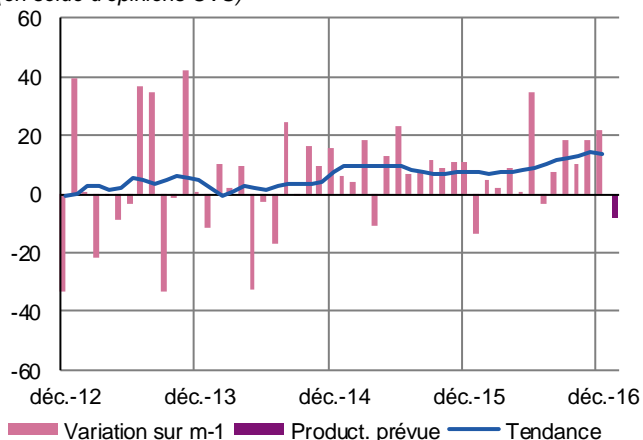
Raffermissement de la production en décembre, avec une demande relativement bien orientée, tant en France qu'à l'export.

Prix des matières premières orientés à la hausse.

Léger repli de la production annoncé par les chefs d'entreprise pour janvier.

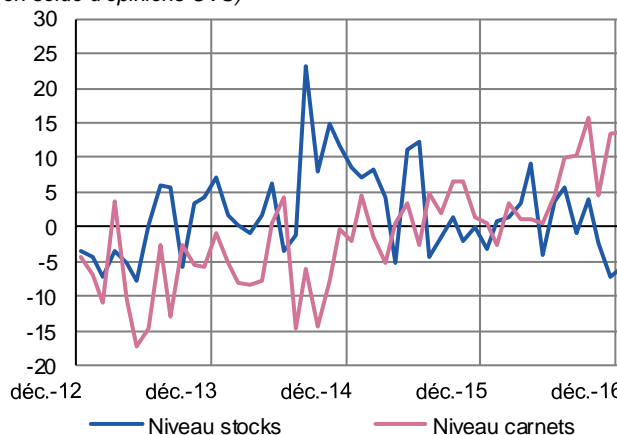
Production passée et prévisions

(en solde d'opinions CVS)



Situation des carnets et des stocks de produits finis

(en solde d'opinions CVS)



Décembre enregistre, comme prévu, une belle progression de la production, dans la plupart des branches.

La transformation de viande bénéficie d'une demande relativement correcte, tant en France qu'à l'étranger. Les commandes export contribuent à une activité globalement satisfaisante dans les boissons.

Dans l'ensemble les carnets sont satisfaisants, mais des disparités subsistent. Ils restent un peu courts dans la viande, se renforcent dans les autres industries agroalimentaires et sont proches de la normale dans les boissons.

Les stocks de produits finis sont plutôt faibles.

Le renchérissement des prix des matières premières se poursuit, alors que les prix de vente restent relativement stables.

Les effectifs évoluent peu.

En janvier, une baisse de la production est attendue, notamment dans le secteur des boissons et celui de la viande.



17,3 %

Poids des effectifs du sous-secteur dans l'industrie
(source : ACOSS-URSSAF au 31/12/2015)

Équipements électriques électroniques, informatiques et autres machines

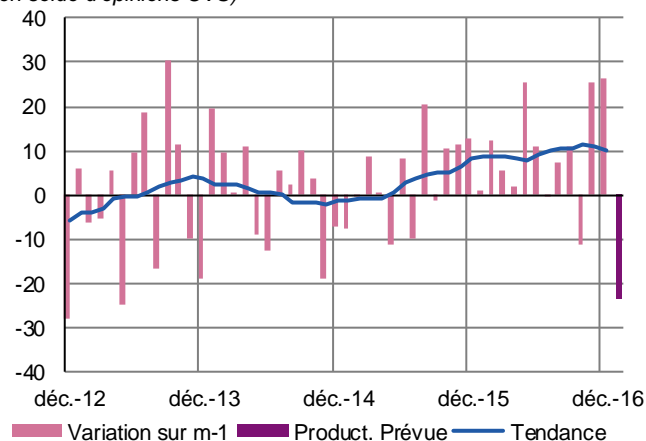
Hausse de la production et des commandes, notamment à l'export, en décembre.

Carnets convenables et stocks légèrement supérieurs à la normale.

Recul de l'activité prévu à court terme.

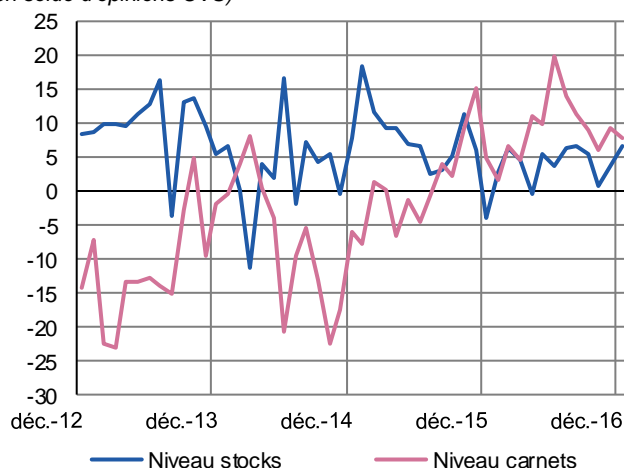
Production passée et prévisions

(en solde d'opinions CVS)



Situation des carnets et des stocks de produits finis

(en solde d'opinions CVS)



Fabrication d'équipements électriques

La production demeure soutenue en décembre, comme en témoignent une utilisation plus importante des capacités de production, sollicitées à hauteur de 85 %, ainsi qu'une hausse des effectifs.

La demande ne permet pas aux carnets d'atteindre le niveau souhaité par les chefs d'entreprise.

Les stocks apparaissent légèrement supérieurs à la normale.

Les prix des matières premières ne progressent plus. Ceux des produits finis sont stables.

Pour janvier, les prévisions sont moins optimistes et s'orientent vers un léger repli de la production.

Fabrication de machines et équipements

La croissance de la production se poursuit en décembre, avec une large utilisation des capacités de production.

Les commandes enregistrées suivent la même tendance haussière, aussi bien à l'export que sur le marché intérieur. Les carnets se maintiennent à un niveau considéré comme satisfaisant.

Les stocks se situent un peu au-dessus du niveau attendu.

Les prix des matières premières demeurent relativement stables, de même que ceux des produits finis.

Les effectifs enregistrent une légère diminution, qui devrait être compensée dans les semaines à venir.

À court terme, les chefs d'entreprises envisagent un recul de la production.



12,4 %

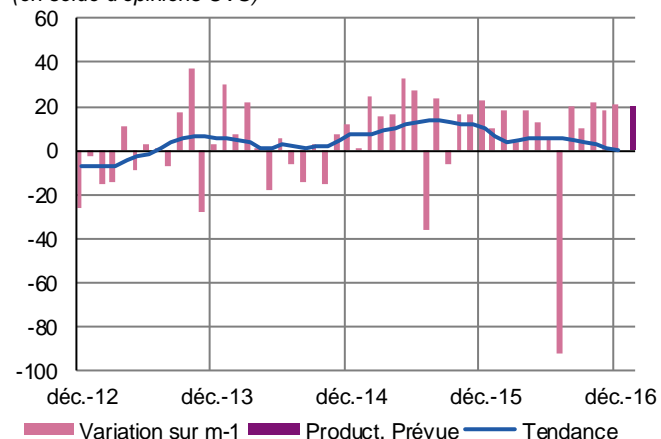
Poids des effectifs du sous-secteur dans l'industrie
(source : ACOSS-URSSAF au 31/12/2015)

Industrie automobile

Croissance de la production automobile dans le Grand Est, après correction des variations saisonnières. Carnets bien garnis, ce qui permet aux chefs d'entreprise d'envisager une nouvelle hausse de la production et des effectifs en janvier.

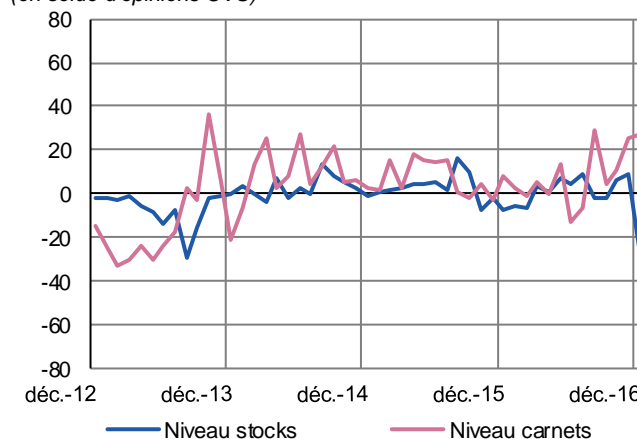
Production passée et prévisions

(en solde d'opinions CVS)



Situation des carnets et des stocks de produits finis

(en solde d'opinions CVS)



La production augmente en décembre, affichant un taux d'utilisation des capacités de production supérieur à celui de décembre 2015.

Les prises de commandes progressent, tant en France qu'à l'export, et les carnets se maintiennent à un niveau satisfaisant.

Les livraisons du mois, en hausse, réduisent les stocks, faibles en fin d'année.

Les prix des matières premières ont tendance à progresser légèrement, alors que ceux des produits finis subissent toujours des pressions à la baisse.

Après un bon mois de décembre, les chefs d'entreprise annoncent une nouvelle augmentation de la production à court terme, évolution qui pourrait s'accompagner d'un renfort des effectifs.



58,3 %

Poids des effectifs du sous-secteur dans l'industrie
(source : ACOSS-URSSAF au 31/12/2015)

Autres produits industriels

Industrie chimique – Industrie pharmaceutique - Produits en caoutchouc, plastique et autres produits non métalliques – Métallurgie et produits métalliques – Bois, papier et imprimerie - Textiles, habillement, cuir et chaussure – Autres industries manufacturières

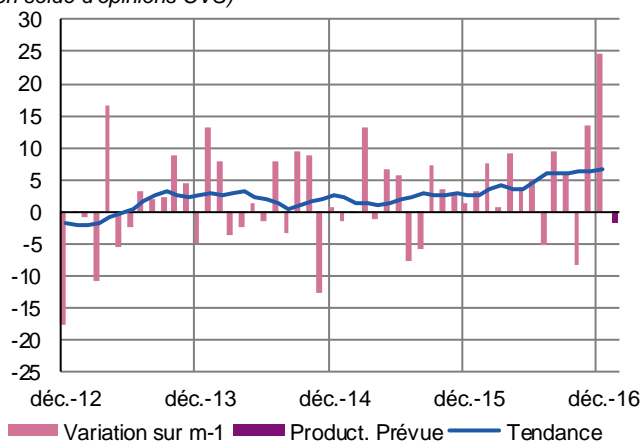
Production et livraisons en progrès dans tous les secteurs, mais évolution plus modérée de la demande en fin d'année.

Augmentation du prix des matières premières, en particulier dans la métallurgie.

Prévisions d'activité légèrement baissières pour le mois de janvier.

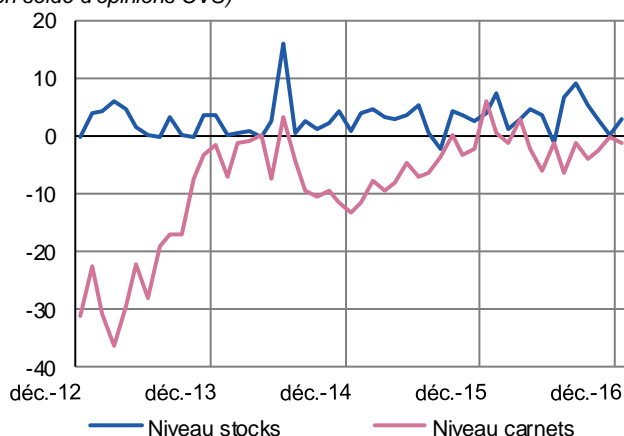
Production passée et prévisions

(en solde d'opinions CVS)



Situation des carnets et des stocks de produits finis

(en solde d'opinions CVS)



Travail du bois, industrie du papier et imprimerie

Le rythme de production ne faiblit pas en décembre, alimenté par une demande intérieure plutôt dynamique dans les trois branches d'activité. La demande étrangère se stabilise.

Les carnets sont jugés normaux et les stocks conformes aux besoins.

Les tensions sur les prix subsistent : la hausse du prix de certaines matières premières telles que les grumes et celle de l'énergie n'est pas encore répercutée sur les prix de vente.

Les prévisions sont prudentes et tablent sur un léger repli de l'activité en janvier.

Produits en caoutchouc, plastique et autres

Une hausse de la production est observée en décembre, comme attendu.

Toutefois, les prises d'ordres fléchissent, tant sur le marché intérieur qu'à l'export. De ce fait, les carnets raccourcissent et sont jugés désormais inférieurs à la normale.

Les stocks sont considérés comme trop élevés.

L'augmentation du prix des matières premières se poursuit, notamment pour les matières plastiques, impactées par la hausse des cours du pétrole.

Les prix des produits finis demeurent stables.

Un repli de la production est attendu pour les semaines à venir.

Métallurgie et fabrication de produits métalliques

Après deux mois plutôt atones, la production enregistre un rebond, avec une progression des commandes, en France comme à l'étranger.

Les carnets se regarnissent quelque peu, mais ils demeurent à un niveau jugé insuffisant depuis plusieurs mois.

Les stocks sont jugés un peu élevés.

Une hausse sensible du prix des matières premières affecte ce secteur depuis plusieurs mois, en partie répercutée sur les prix de vente.

L'activité devrait se stabiliser à court terme.



16,8 %

Poids des effectifs des services marchands étudiés par rapport à l'emploi total
(source : ACOSS-URSSAF au 31/12/2015)

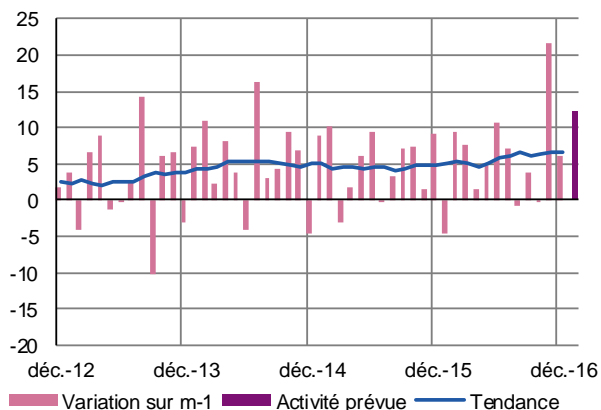
Services marchands

Hausse modérée de l'activité et de la demande dans les services, malgré un fléchissement dans l'hébergement-restauration.

Prévisions optimistes dans l'ensemble, notamment dans l'information-communication et le travail temporaire.

Évolution globale – Ensemble des secteurs

Activité passée et prévisions - (en solde d'opinions CVS)



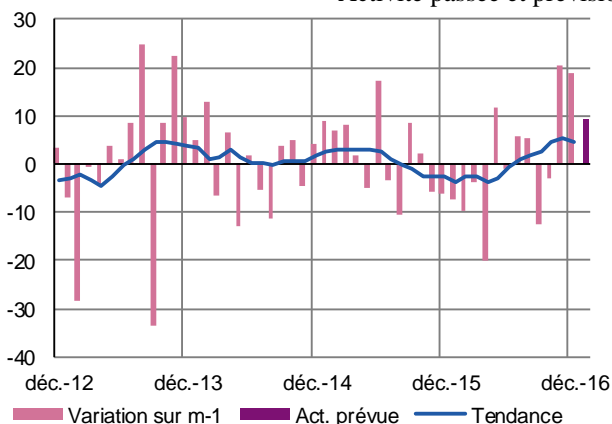
L'activité globale continue de se développer, à un rythme moins soutenu toutefois. Certains secteurs tels le transport et l'ingénierie conservent cependant une orientation positive assez marquée alors que d'autres comme l'hôtellerie-restauration connaissent un fléchissement.

Dans l'ensemble, les trésoreries sont considérées comme correctes. Effectifs et prix sont relativement stables.

Les prévisions s'orientent vers une hausse générale de l'activité en janvier. Elle concernera l'ensemble des branches à l'exception de l'ingénierie qui fera face à un ralentissement de la demande.

Évolution globale – Transports et entreposage

Activité passée et prévisions - (en solde d'opinions CVS)



Une nouvelle progression de l'activité est enregistrée en décembre, avec une demande soutenue, notamment pour la livraison de carburants et fuel domestique.

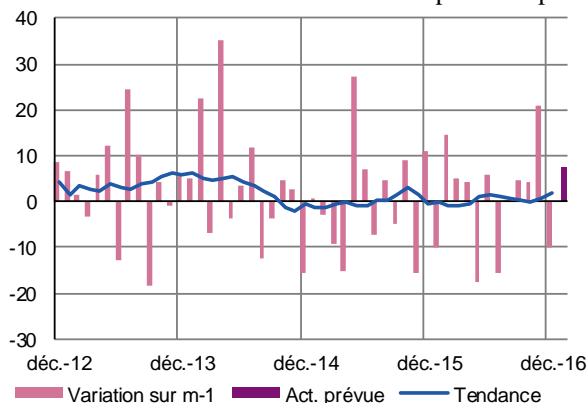
La légère baisse des prix constatée depuis deux mois devrait être compensée par des revalorisations de tarifs en janvier.

Les trésoreries sont jugées plutôt bonnes.

Les prévisions restent positives. Certains chefs d'entreprise demeurent néanmoins prudents pour les secteurs qui dépendent des conditions météorologiques (BTP notamment).

Évolution globale – Hébergement et restauration

Activité passée et prévisions - (en solde d'opinions CVS)



Une baisse d'activité est constatée, due à une diminution de la clientèle professionnelle sur décembre. L'absence de neige sur les massifs ainsi que l'environnement international ont également freiné les réservations.

Les prix se contractent légèrement, et des tensions subsistent sur les trésoreries.

Les prévisions s'orientent vers un regain modéré d'activité.



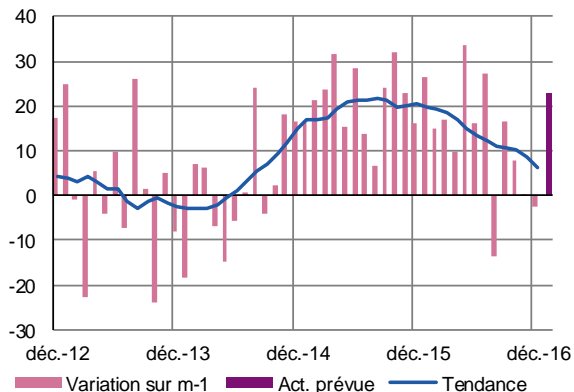
16,8 %

Poids des effectifs des services marchands étudiés par rapport à l'emploi total
(source : ACOSS-URSSAF au 31/12/2015)

Services marchands

Évolution globale – Information et communication

Activité passée et prévisions - (en solde d'opinions CVS)



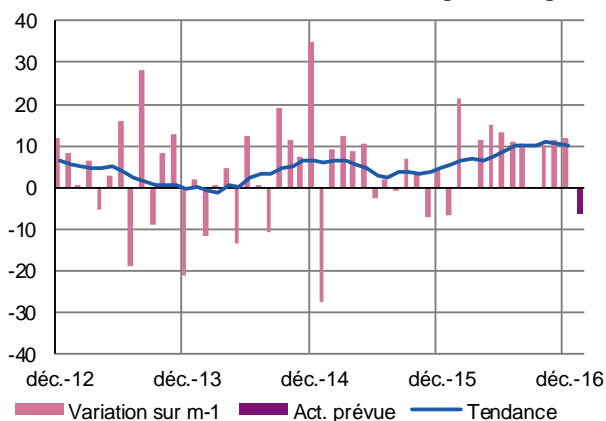
L'activité et la demande ne progressent plus sur les deux derniers mois, tout en restant à bon niveau.

Les trésoreries sont jugées tout à fait correctes, dans un contexte de relative stabilité des prix.

Les prévisions sont à nouveau orientées vers un développement de la demande et de l'activité, qui pourrait donner lieu à des hausses d'effectifs.

Évolution globale – Ingénierie, études techniques

Activité passée et prévisions - (en solde d'opinions CVS)



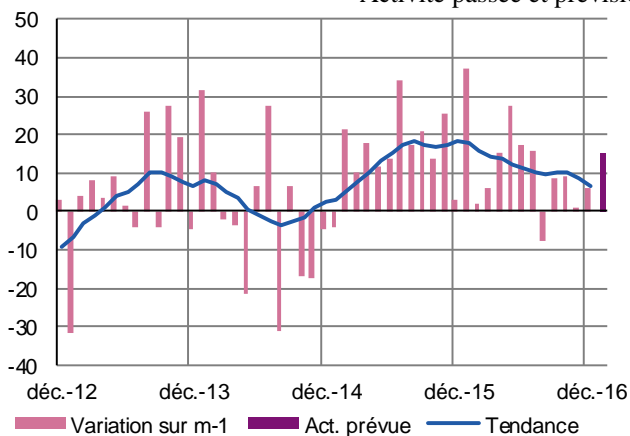
Un nouvel accroissement de l'activité est observé sur la fin de l'année, qui s'accompagne de quelques embauches.

La concurrence demeure vive alors que les appels d'offres se raréfient. Les prix se contractent et les trésoreries sont tout juste à l'équilibre.

Un ralentissement de l'activité n'est pas exclu à court terme.

Évolution globale – Activités liées à l'emploi

Activité passée et prévisions - (en solde d'opinions CVS)

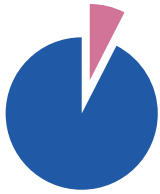


L'activité enregistre une hausse modérée, tirée par la demande dans les secteurs du bâtiment (qui n'a pas connu d'intempéries en décembre), et de l'agroalimentaire.

Les trésoreries sont plus que satisfaisantes.

Prix et effectifs se stabilisent.

Les prévisions sont optimistes pour les semaines à venir.



7,6 %

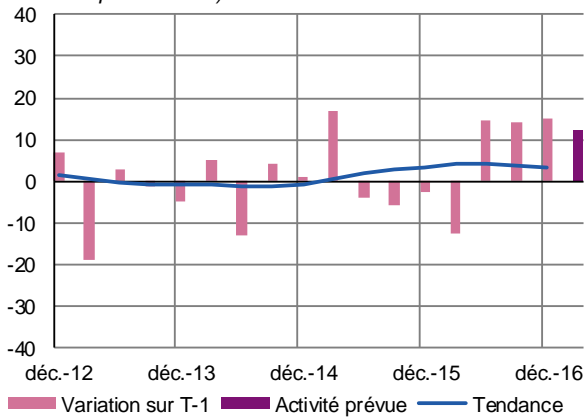
Poids des effectifs du BTP étudiés par rapport à l'emploi total
(source : ACOSS-URSSAF au 31/12/2015)

Bâtiment et Travaux Publics (Enquête trimestrielle)

Poursuite de l'amélioration de l'activité et des carnets, tant dans le bâtiment que dans les travaux publics. Légère hausse des effectifs dans le bâtiment, avec un recours accru à l'intérim. Arrêt de la dégradation des prix qui affichent une stabilité précaire. Maintien de perspectives favorables, mais dans un contexte encore fragile, avec des prix bas, peu rémunérateurs.

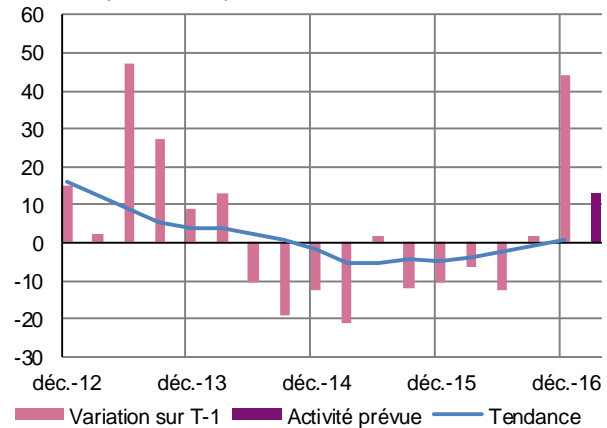
Bâtiment

Activité passée et prévisions
(en solde d'opinions CVS)



Travaux Publics

Activité passée et prévisions
(en solde d'opinions CVS)



Bâtiment

Gros œuvre

La croissance de l'activité se poursuit sur le dernier trimestre et les effectifs progressent.

La demande s'améliore, ce qui permet d'étoffer les carnets et les plans de charge des tout prochains mois.

Les prix demeurent néanmoins à bas niveau, avec une concurrence qui reste forte, dans un contexte encore fragile, même si la situation apparaît meilleure que fin 2015.

Les chefs d'entreprise tablent sur une stabilisation de leur activité pour le prochain trimestre.

Second œuvre

L'activité est jugée correcte sur le dernier trimestre, en légère hausse par rapport à la même période de l'an dernier.

La demande confirme l'amélioration observée depuis le printemps, les carnets sont davantage garnis et jugés convenables par les chefs d'entreprise.

Les prix des devis sont stabilisés.

Quelques renforts d'effectifs sont notés, pour achever les chantiers en cours.

La croissance de l'activité devrait se poursuivre début 2017, ce qui pourrait faciliter un début de redressement des prix.

Travaux publics

Comme prévu, l'activité se redresse au dernier trimestre, à un niveau légèrement supérieur à celui observé il y a un an, grâce à une météo favorable.

La demande s'améliore, avec cependant des disparités selon les métiers et les territoires ; les travaux de terrassement, la rénovation des réseaux contribuent au renouvellement des carnets, mais l'absence de grands chantiers à démarrer prochainement limite la visibilité pour le premier semestre.

Les carnets sont néanmoins jugés proches de la normale.

Compte tenu des appels d'offres et des chiffrages en cours, un peu plus nombreux, les prix se stabilisent. Ils ne permettent pas encore de dégager suffisamment de marge.

Les chefs d'entreprise affichent un optimisme prudent pour les prochains mois, avec une activité qui sera en partie dépendante des conditions météorologiques.

Contactez nous

Banque de France
Direction des Affaires Régionales
3, Place Broglie

67000 STRASBOURG

Téléphone :
03 88 52 28 50

Télécopie :
03 88 52 28 97

Courriel :
Strasbourg.conjoncture@banque-france.fr

* * *

- **Le rédacteur en chef**
Jean-Jacques JOANTEGUY
- **Le directeur de la publication**
Jean-Christophe EHRHARDT
Directeur régional