

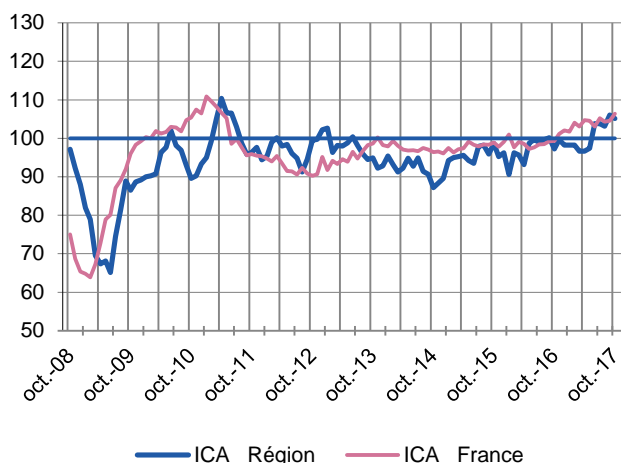
La tendance reste très favorable dans l'industrie, un peu moins dans les services marchands

Enquêtes mensuelles

Indicateurs du Climat des Affaires

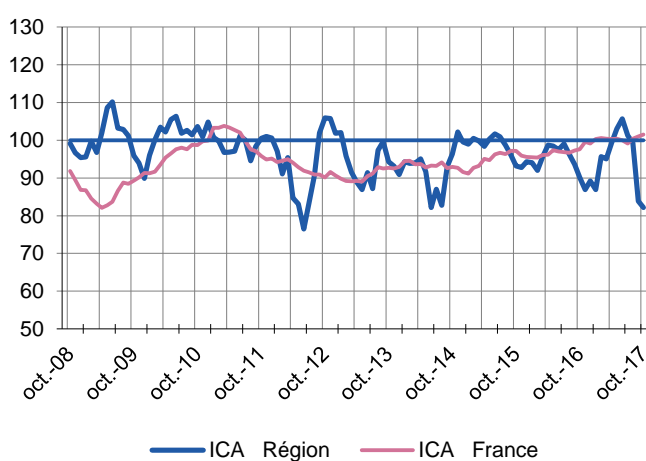
Un indicateur du climat des affaires permet une lecture rapide et synthétique de la situation conjoncturelle. Il résume le mouvement d'ensemble des soldes d'opinion. En hausse, il traduit une amélioration du climat conjoncturel ; en baisse, une dégradation ; 100 = moyenne de longue période. L'historique des données étant moins ancien au niveau régional qu'au national, les analyses statistiques en composantes principales aboutissent mécaniquement à des niveaux différents –mais à des tendances comparables– des ICA entre les deux périmètres géographiques (régional et national).

Industrie



L'indicateur régional du climat des affaires dans l'industrie conserve sa position favorable, comme l'indicateur national.

Services marchands



L'indicateur régional du climat des affaires dans les services marchands se stabilise en territoire négatif.

Dernières enquêtes et statistiques nationales de la Banque de France

Enquête mensuelle de conjoncture – [Cliquer ici](#)

Investissements, marges et situation de trésorerie dans l'industrie, le commerce de gros et les travaux publics – [Cliquer ici](#)

Commerce de détail – [Cliquer ici](#)

Information sur les entreprises :

Défaillances d'entreprises – [Cliquer ici](#)

Accès des entreprises au crédit – [Cliquer ici](#)

Crédits par taille d'entreprises [Cliquer ici](#)



9%

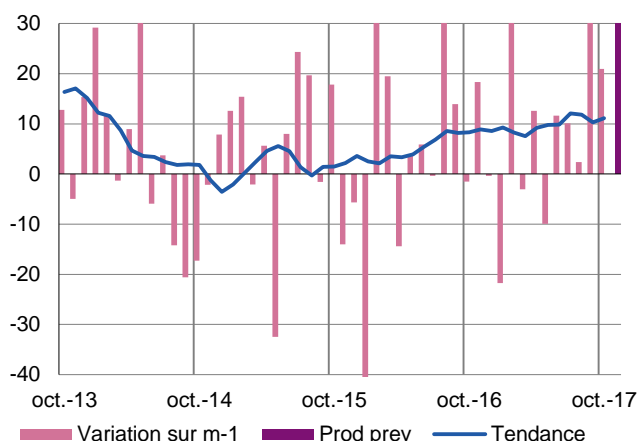
Poids des effectifs de l'industrie par rapport à la totalité des effectifs
(source : ACOSS-URSSAF)

Industrie

Maintien d'une bonne orientation générale

Production passée et prévisions

(en solde d'opinions CVS)

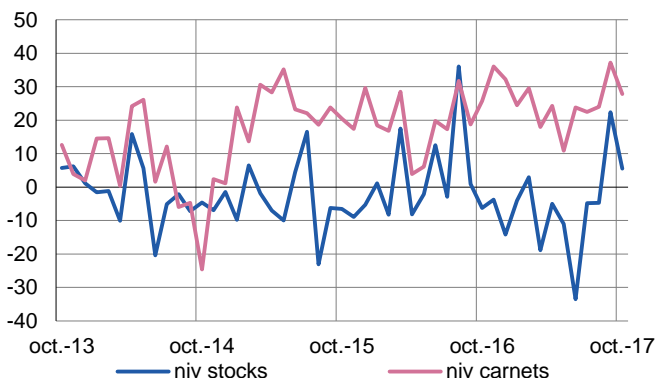


La tendance dans l'industrie reste favorable.

Les prévisions d'activité sont plutôt optimistes grâce à des carnets consistants dans la plupart des secteurs.

Situation des carnets et des stocks de produits finis

(en solde d'opinions CVS)

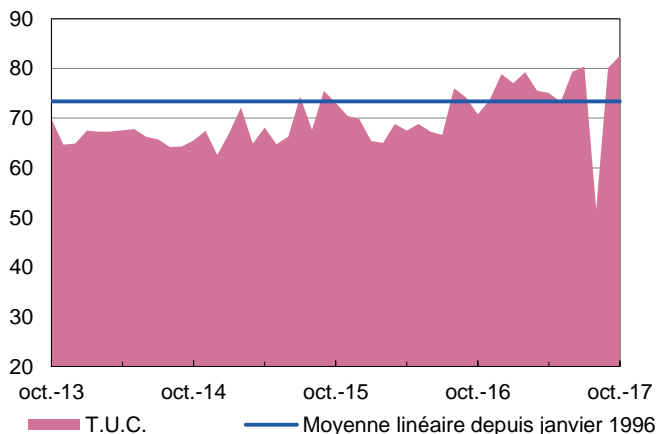


Malgré un repli ce mois-ci, les carnets de commandes sont jugés positivement dans tous les secteurs.

Les stocks reviennent vers un niveau jugé correct sauf dans certaines branches de l'agroalimentaire ou des « autres produits industriels ».

Utilisation des capacités de production

(en solde d'opinions CVS)



Le taux d'utilisation des capacités de production continue à progresser.

Il croît plus sensiblement dans quelques branches de l'agroalimentaire et autres produits industriels (plastique, métallurgie, ...).



35%

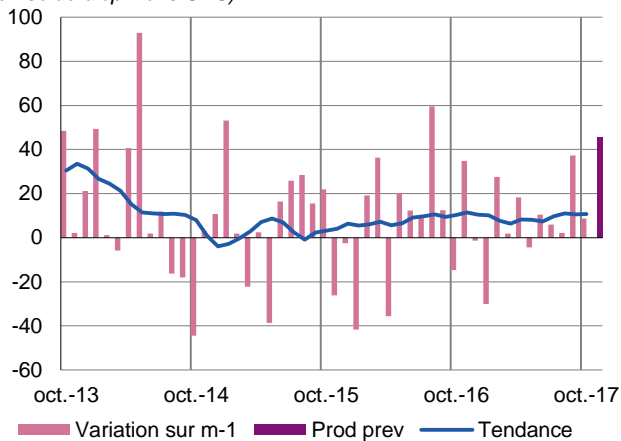
Poids des effectifs du sous-secteur dans la totalité de l'industrie.
(source : ACOSS-URSSAF)

Fabrication de denrées alimentaires et de boissons

Bon niveau d'activité et solides perspectives

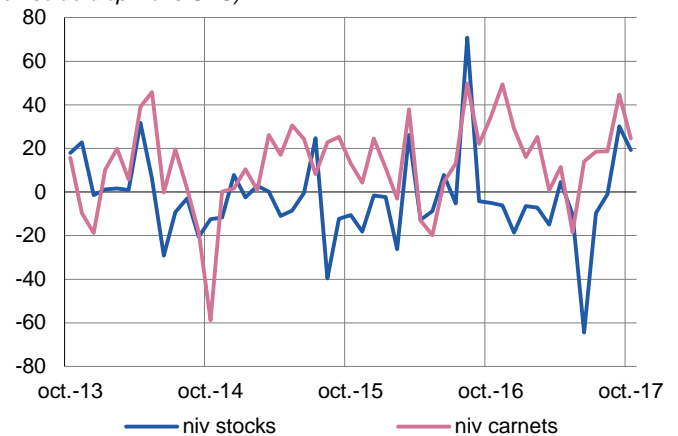
Production passée et prévisions

(en solde d'opinions CVS)



Situation des carnets et des stocks de produits finis

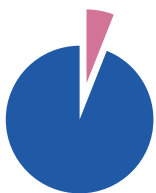
(en solde d'opinions CVS)



La production dans l'agroalimentaire a conservé son bon niveau des mois précédents. Les prévisions sont plutôt favorables.

Les carnets de commandes sont de nouveau bien orientés dans la majorité des secteurs.

Les stocks sont encore un peu lourds sauf dans les boissons et certains produits en manque de matière première.



4%

Poids des effectifs du sous-secteur dans la totalité de l'industrie
(source : Pôle Emploi)

Matériels de transport

Activité toujours aussi satisfaisante

Le rythme d'activité très élevé se maintient, toujours soutenu par des carnets de commandes confortables.



57%

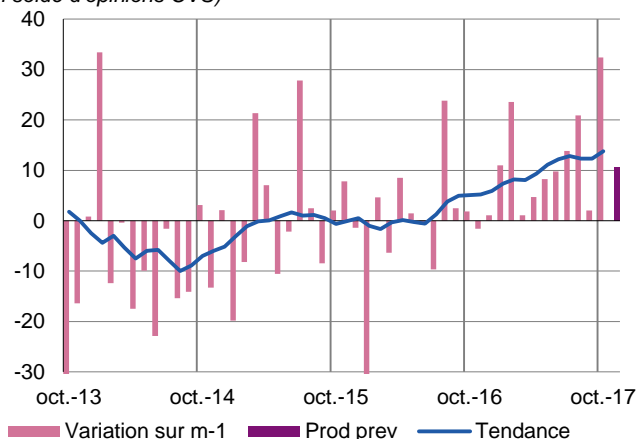
Poids des effectifs du sous-secteur dans la totalité de l'industrie
(source : ACOSS-URSSAF)

Autres produits industriels

Bonne activité, soutenue par une demande dynamique

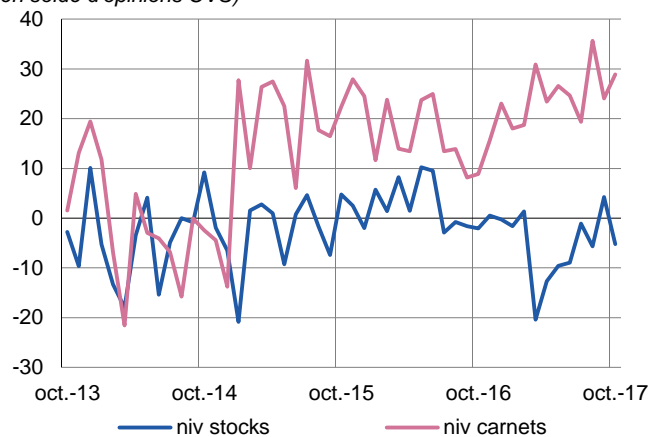
Production passée et prévisions

(en solde d'opinions CVS)



Situation des carnets et des stocks de produits finis

(en solde d'opinions CVS)



L'activité du secteur se situe toujours en zone favorable, désormais pour toutes ses composantes. Les carnets de commandes sont jugés plutôt positivement mais le niveau des stocks demeure parfois insuffisant, priorité étant donnée aux livraisons

« Afin de tenir compte des évolutions économiques et toujours soucieuse de publier des données robustes et fiables, la Banque de France a actualisé, comme elle le fait périodiquement, le format des rubriques de ses publications « Tendances régionales ». Des modifications du périmètre de certains commentaires peuvent en résulter, allant parfois jusqu'à la suppression d'une rédaction détaillée spécifique pour quelques sous-secteurs ; dans ce cas cependant, les données sous-jacentes sont toujours exploitées, dans le cadre plus large du secteur englobant le sous-secteur considéré et du commentaire qui le concerne.
Bien sûr, Tendances régionales vous permet toujours d'accéder directement à l'Enquête mensuelle de conjoncture (EMC), dans laquelle vous trouverez l'analyse nationale de la conjoncture par la Banque de France. »



74%

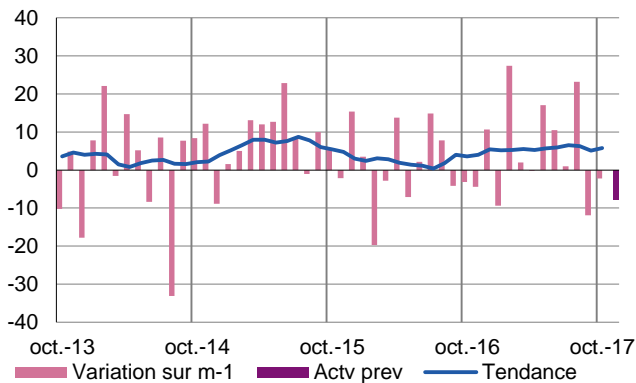
Poids des effectifs des Services Marchands par rapport à la totalité des effectifs
(source : ACOSS-URSSAF)

Services Marchands

Stabilisation après le repli de septembre, avec un bon dynamisme résiduel dans certains secteurs

Évolution globale

Activité passée et prévisions
(en solde d'opinions CVS)

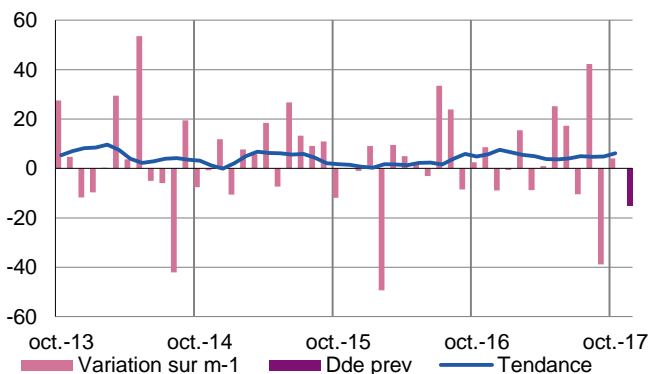


L'activité des services marchands ressort en légère baisse, mais demeure correcte pour certains acteurs.

Les prévisions sont cependant en retrait, principalement sous l'effet des dernières fermetures annuelles.

Activités spécialisées, scientifiques et techniques, services administratifs et soutien

Évolution de la demande
(en solde d'opinions CVS)

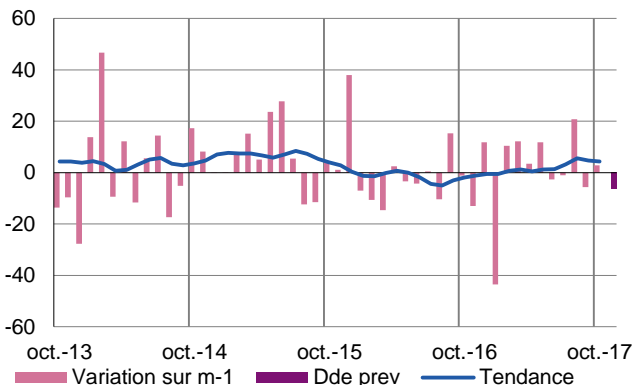


Location de véhicules

L'activité est restée dynamique, supérieure à celle de l'an passé grâce à une bonne fin de saison touristique portée par les conditions climatiques et des évènementiels.

Transports, hébergement et restauration

Activité passée et prévisions
(en solde d'opinions CVS)



Transports et entreposage

Le secteur conserve un niveau d'activité dynamique, en progression sensible sur l'an dernier.

Hébergement et restauration

L'activité du secteur, en repli, conserve un niveau supérieur à un an d'intervalle, portée par la bonne fréquentation touristique.

Contactez-nous :

Banque de France

Service des Affaires Régionales

8, rue du sergent Casalonga

BP315

20177 AJACCIO CEDEX 1

Téléphone :

04.95.51.72.50

Télécopie :

04.95.51.72.64

Courriel : 0109-emc-ut@banque-france.fr

Le rédacteur en chef :

Thierry BERGER, Directeur des Affaires Régionales

Le directeur de la publication :

Jean-Charles SANANES, Directeur Régional