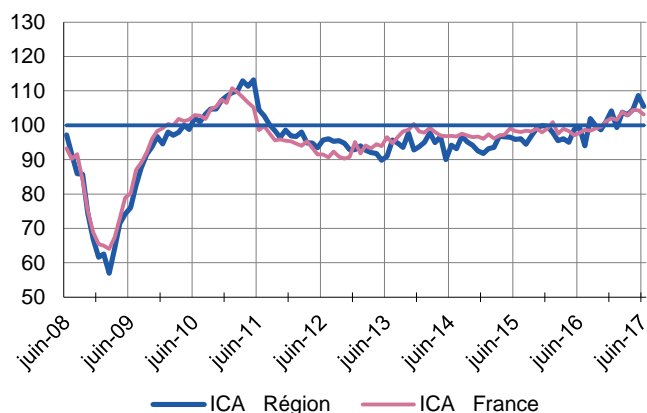


Stabilisation de l'activité régionale dans l'industrie et les services en juin. Prévisions favorables.

## Indicateurs du Climat des Affaires

Un indicateur du climat des affaires permet une lecture rapide et simplifiée de la situation conjoncturelle. Il résume par une variable synthétique l'évolution des soldes d'opinion qui présentent des évolutions similaires dans le temps. En hausse, il traduit une amélioration du climat conjoncturel ; en baisse, sa dégradation ; 100 = moyenne de longue période.

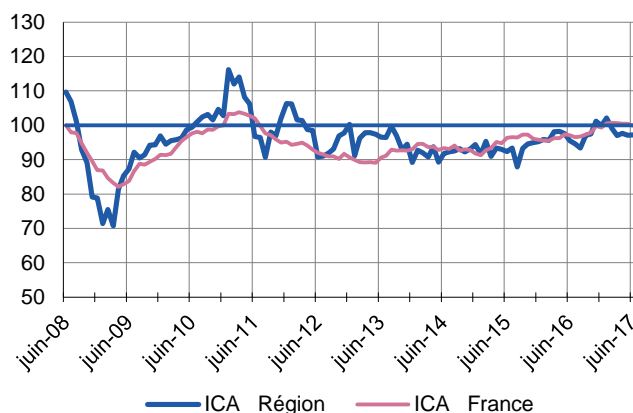
### Industrie



Le climat des affaires dans l'industrie régionale a diminué de 3 points, à 106.

Au niveau national, l'indicateur a perdu 1 point, à 103.

### Services marchands



Le climat des affaires dans les services marchands de la région s'est maintenu à 97.

L'indicateur est resté inchangé à 100 au niveau national.

## Enquêtes trimestrielles

### Bâtiment et Travaux Publics

Le bâtiment a progressé grâce au second œuvre ; le gros œuvre a été stable. Les travaux publics ont été à la peine.

Les tarifs se sont effrités dans les travaux publics.

Les prévisions sont favorables dans le bâtiment et réservées dans les travaux publics.

## Dernières enquêtes et statistiques nationales de la Banque de France

Enquête mensuelle de conjoncture – [Cliquer ici](#)

Commerce de gros et Travaux publics – [Cliquer ici](#)

Indicateurs conjoncturels – [Cliquer ici](#)

Défaillances d'entreprises – [Cliquer ici](#)

Évolution des crédits aux entreprises – [Cliquer ici](#)

Coût du crédit aux entreprises – [Cliquer ici](#)

### Enquête régionale

[Les entreprises en Région](#)  
[Bilan 2016, perspectives 2017](#)



**20,5 %**

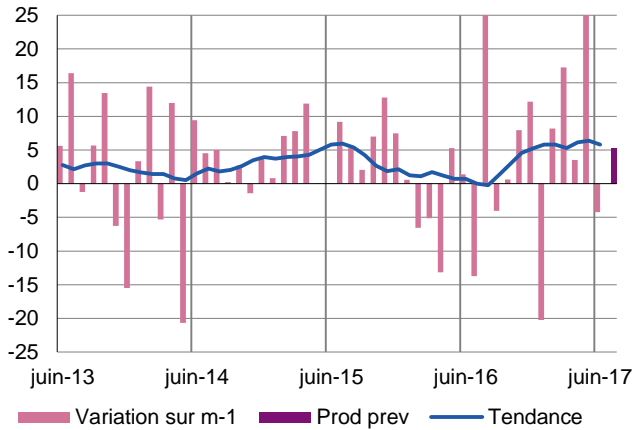
Poids des effectifs de l'industrie par rapport à la totalité des effectifs  
(source : ACOSS-URSSAF 31/12/2015)

## Industrie

Les cadences ont ralenti en juin. La bonne orientation de la demande étrangère a soutenu les carnets à un haut niveau. Les perspectives sont favorables.

### Production passée et prévisions

(en solde d'opinions CVS)



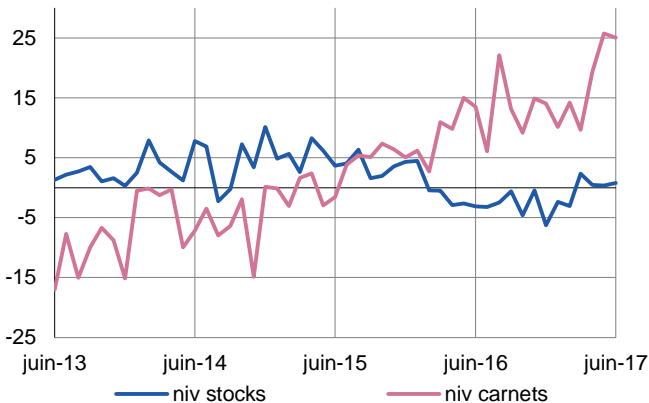
La production s'est stabilisée dans la plupart des secteurs. Les équipements électroniques, les machines et équipements ainsi que la métallurgie ont progressé. L'industrie pharmaceutique, les produits minéraux non métalliques et les matériels de transport ont été moins bien orientés.

La hausse du coût des matières premières n'a pas été répercutée sur le prix des produits finis.

Les prévisions sont optimistes dans presque toutes les branches, à l'exception des équipements électriques.

### Situation des carnets et des stocks de produits finis

(en solde d'opinions CVS)

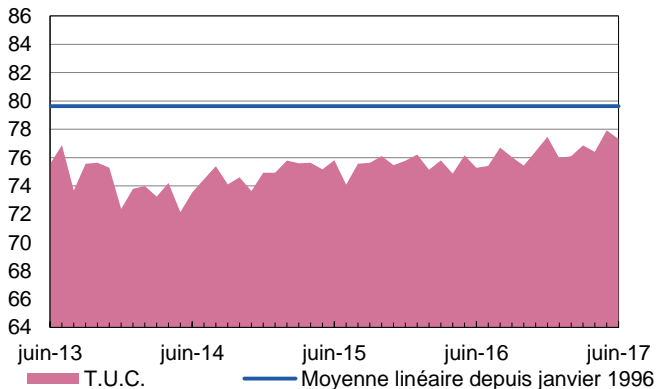


Les carnets demeurent à un haut niveau grâce à la bonne tenue de la demande étrangère.

Les stocks sont restés conformes aux attentes.

### Utilisation des capacités de production CVS

(en pourcentage CVS)



Le taux d'utilisation des capacités a baissé de 1 point, à 77 %.

Les effectifs globaux n'ont guère varié.



**13,6 %**

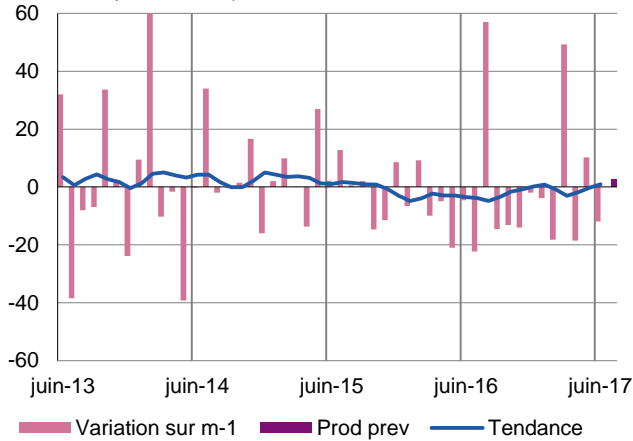
Poids des effectifs du sous-secteur dans la totalité de l'industrie  
(source : ACOSS-URSSAF 31/12/2015)

## Fabrication de denrées alimentaires et de boissons

Le recul de la demande nationale a entraîné une baisse des livraisons. Le moindre recul de la production s'est traduit par une remontée des stocks, proches du niveau d'équilibre. Des carnets bien remplis permettent d'anticiper une amélioration à court terme.

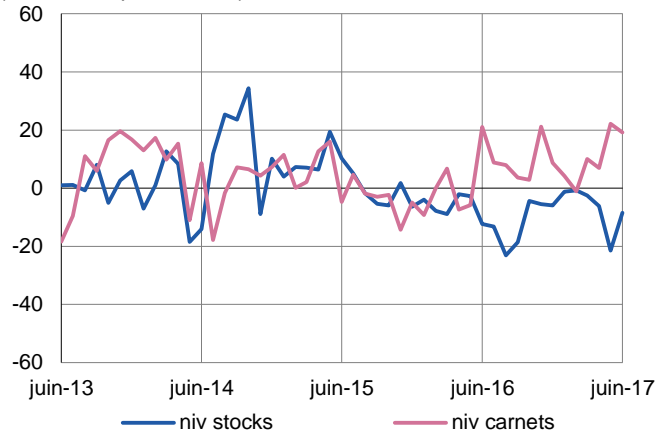
### Production passée et prévisions

(en solde d'opinions CVS)



### Situation des carnets et des stocks de produits finis

(en solde d'opinions CVS)



En dépit de la hausse des exportations, la demande globale a reculé sous l'effet d'un marché national assez déprimé.

Les livraisons se sont ajustées à la baisse de la demande ; les cadences également, mais à un rythme moindre. Dans ces conditions, les stocks se sont rapprochés de la normale.

Le taux d'utilisation des capacités de production a perdu 2 points, à 74%.

Les prix des matières premières et des produits finis n'ont pratiquement pas varié.

Les ordres en carnet demeurant nombreux ; les industriels envisagent une hausse de la production dans les semaines à venir.



**18,1 %**

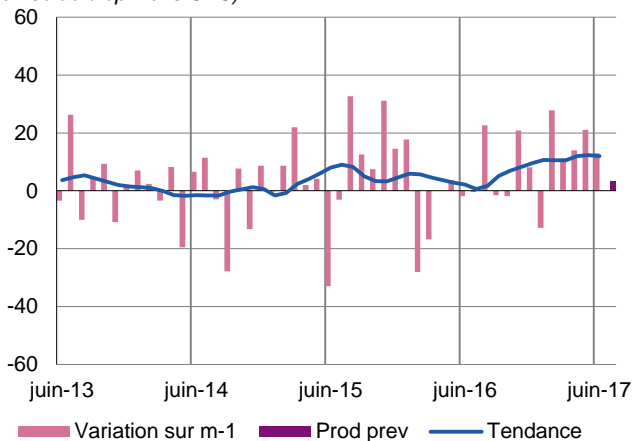
Poids des effectifs du sous-secteur dans la totalité de l'industrie  
(source : ACOSS-URSSAF 31/12/2015)

## Équipements électriques électroniques, informatiques et autres machines

La bonne orientation de l'activité s'est accompagnée du renforcement des effectifs. Le dynamisme de la demande étrangère a permis de conforter les carnets. Le prix de vente s'est apprécié, afin de répercuter la nouvelle hausse du coût des matières premières. Les cadences ne faibliraient pas au cours de la prochaine période.

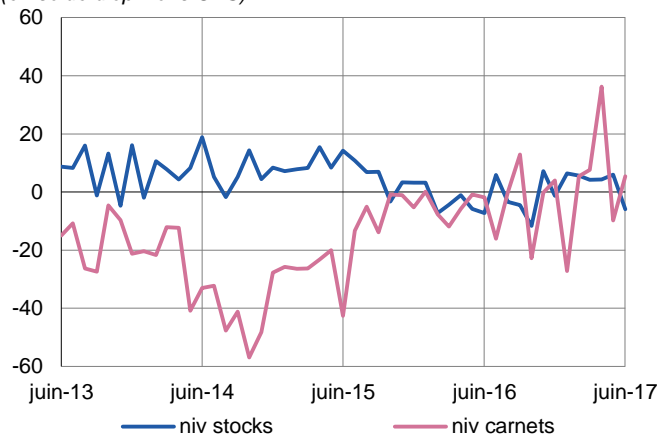
### Production passée et prévisions

(en solde d'opinions CVS)



### Situation des carnets et des stocks de produits finis

(en solde d'opinions CVS)



### Produits informatiques, électroniques et optiques

Les rythmes de production se sont intensifiés pour répondre à la forte demande des marchés.

Les stocks ont été sollicités et paraissent étroits en fin de période.

Les recrutements se poursuivraient, afin d'accompagner l'orientation favorable de l'activité attendue au cours des prochains mois.

### Équipements électriques

La demande a fléchi tout en demeurant comparable à 2016, et les carnets sont jugés satisfaisants.

L'activité s'est maintenue et les stocks sont quelque peu excédentaires.

Un ralentissement des cadences est prévu à brève échéance.

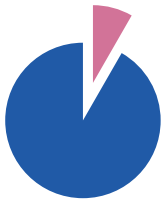
### Machines et équipements.

Les équipes ont été renforcées, permettant une augmentation de la production pour le cinquième mois consécutif.

L'accélération des livraisons a permis de diminuer les stocks, qui paraissent désormais juste suffisants.

La demande a été dynamique sur l'ensemble des marchés.

L'activité ne faiblirait pas à court terme.



**8,3 %**

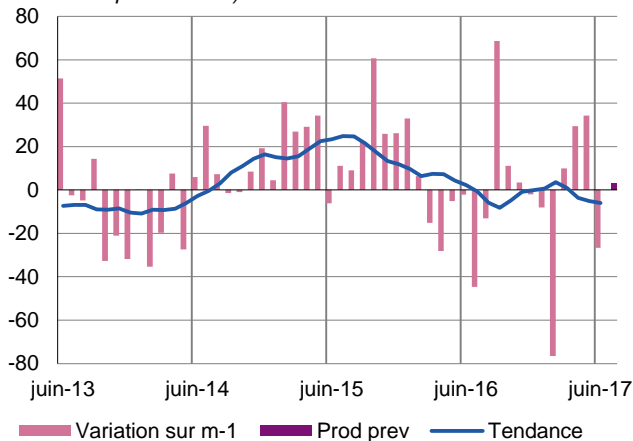
Poids des effectifs du sous-secteur dans la totalité de l'industrie  
(source : ACOSS-URSSAF 31/12/2015)

## Matériels de transport

La production a ralenti en juin, afin de privilégier la réduction des stocks, jugés excessifs. Les carnets ont été renforcés. Les encours demeurant élevés, l'activité n'évoluerait guère à court terme.

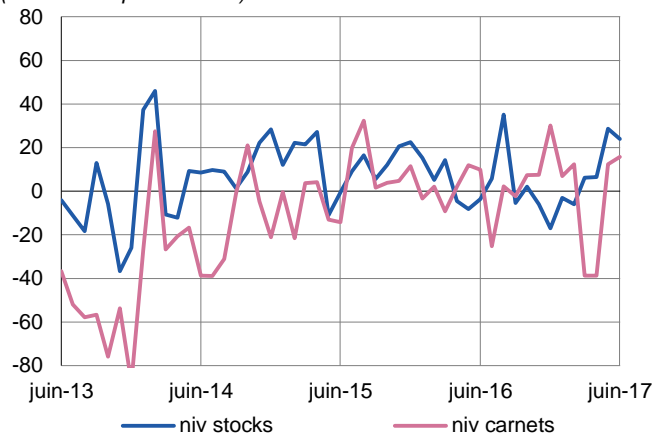
### Production passée et prévisions

(en solde d'opinions CVS)



### Situation des carnets et des stocks de produits finis

(en solde d'opinions CVS)



En raison d'encours excédentaires, le déstockage a été privilégié pour faire face aux livraisons ; les cadences ont ralenti. Les effectifs se sont inscrits en baisse. Le taux d'utilisation des capacités de production s'est maintenu à 81%.

La demande a été bien orientée sur l'ensemble des marchés, permettant un renforcement des carnets.

Les prix des matières premières et des produits finis ont été stables.

Les stocks demeurant à un niveau élevé, les perspectives sont réservées.



**59,9 %**

Poids des effectifs du sous-secteur dans la totalité de l'industrie  
(source : ACOSS-URSSAF 31/12/2015)

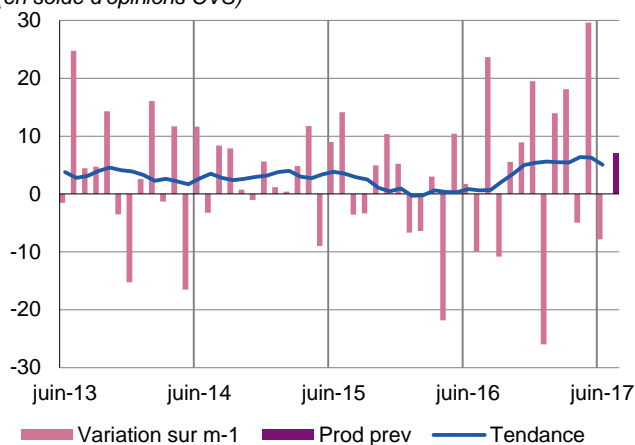
## Autres produits industriels

Industrie chimique – Industrie pharmaceutique – Produits en caoutchouc, plastique et autres produits non métalliques – Métallurgie et produits métalliques – Bois, papier et imprimerie

L'orientation défavorable de la demande intérieure est à l'origine du ralentissement des cadences et des livraisons. Les carnets restent bien garnis et les stocks proches de la normale. Les prévisions sont optimistes.

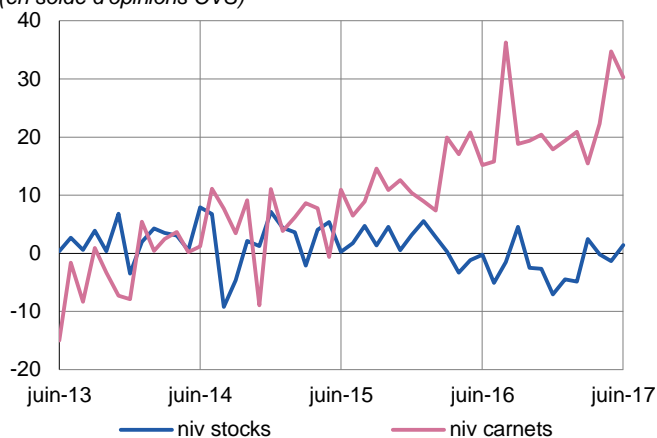
### Production passée et prévisions

(en solde d'opinions CVS)



### Situation des carnets et des stocks de produits finis

(en solde d'opinions CVS)



#### Fabrication de savons, de produits d'entretien, de parfums

La mauvaise orientation de la demande sur l'ensemble des marchés s'est traduite par une baisse des livraisons et de la production.

Les prix ont été stables.

Les stocks sont un peu lourds.

Des carnets bien remplis permettent d'anticiper une intensification de l'activité dans les prochains mois.

#### Industrie pharmaceutique

La production et les livraisons ont diminué, en réponse à un repli de la demande sur le marché intérieur.

Si les stocks ont un peu diminué, ils restent excessifs.

Le prix de certaines matières premières s'est inscrit à la hausse.

Le haut niveau des carnets incite à l'optimisme.

#### Fabrication de produits en caoutchouc et en plastique

Des commandes intérieures à la peine ont entraîné productions et livraisons à la baisse.

Les stocks se sont alourdis.

Le prix des produits finis a été relevé.

Les prévisions sont favorables compte tenu de nombreux ordres en carnet.

#### Fabrication d'autres produits minéraux non métalliques

Les rythmes productifs ont ralenti, malgré la hausse des livraisons vers les marchés étrangers. Les stocks ont été mécaniquement réduits et sont désormais insuffisants.

Les prix des matières premières et des produits finis n'ont pas varié.

Peu d'évolutions significatives sont attendues à court terme.

### **Métallurgie et fabrication de produits métalliques**

La bonne orientation de la demande sur l'ensemble des marchés s'est répercutée sur les livraisons, la production et les effectifs. Les stocks ont été sollicités et sont désormais un peu faibles.

Les prix des matières premières et des produits finis ont été stables.

Les carnets, satisfaisants, ont été renforcés. Les rythmes productifs progresseraient dans les semaines à venir.

### **Travail du bois**

En dépit d'une demande en croissance sur l'ensemble des marchés, les cadences ont ralenti.

Afin de faire face aux livraisons, il a fallu puiser dans les stocks.

Les cadences s'intensifieraient à brève échéance.

### **Imprimerie et reproduction d'enregistrements**

Conformément aux attentes, l'activité a reculé avec la demande intérieure.

Le prix des matières premières et les tarifs de vente ont été stables.

Des carnets insuffisants n'encouragent pas à l'optimisme.



**34,6 %**

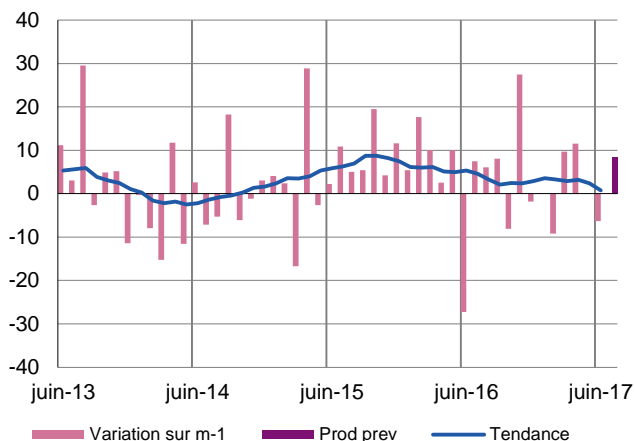
Poids des effectifs des services marchands par rapport à la totalité des effectifs  
(source : ACOSS-URSSAF 31/12/2015)

## Services marchands

La baisse globale de l'activité en juin résulte des reculs observés dans l'ingénierie technique et les transports, alors que la réparation automobile, l'hébergement-restauration et l'intérim ont été assez dynamiques. Les prévisions sont bien orientées.

### Activité passée et prévisions

(en solde d'opinions CVS)



### Réparation automobile

La fréquentation des ateliers a progressé. Les révisions mécaniques ont été plus nombreuses qu'à l'accoutumée.

Les trésoreries demeurent tendues.

La bonne orientation de l'activité se poursuivrait à brève échéance.

### Ingénierie technique

Après quatre mois de progression, l'activité a marqué le pas, mais est restée soutenue.

Les chefs d'entreprise escomptent le retour des rythmes antérieurs pour juillet.

### Informatique et services d'information

L'activité a fléchi, tout en demeurant d'un bon niveau et dans des volumes de prestations identiques à 2016.

Un repli est attendu à court terme.

## Services administratifs et de soutien

### Travail intérimaire

L'orientation favorable de l'activité, constatée depuis de nombreux mois, s'est confirmée dans l'ensemble des secteurs.

Le problème réside dans la difficulté à trouver les profils compétents pour répondre à toutes les demandes. Le manque d'ouvriers qualifiés dans l'industrie et le bâtiment ou de chauffeurs de poids lourds est évoqué.

Les effectifs des agences, CDD et CDI, ont été renforcés.

La confiance prévaut pour la prochaine période.

### Nettoyage

L'importance des travaux exceptionnels a permis la hausse du nombre de prestations. Le renouvellement des contrats annuels demeure difficile.

Les prévisions anticipent l'intensification de l'activité ponctuelle au cours des prochaines semaines, avec un recours accru au travail temporaire.

## Transports, hébergement et restauration

### Transports

L'interdiction faite aux poids-lourds de rouler le lundi de Pentecôte a limité l'activité, qui demeure d'un bon niveau.

Les effectifs ont été renforcés en prévision des départs en congés.

Les volumes transportés ne faibliraient pas à court terme.

### Hébergement et restauration

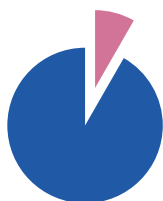
L'activité a progressé sur les deux périodes de référence.

Le secteur a enregistré une hausse de la fréquentation des groupes en lien avec de nombreuses manifestations sportives.

La clientèle étrangère a été de retour, alors que la clientèle d'affaires était encore présente.

Les taux d'occupation se maintiendraient au cours de l'été.





**8,3 %**

Poids des effectifs du bâtiment et des travaux publics par rapport à la totalité des effectifs

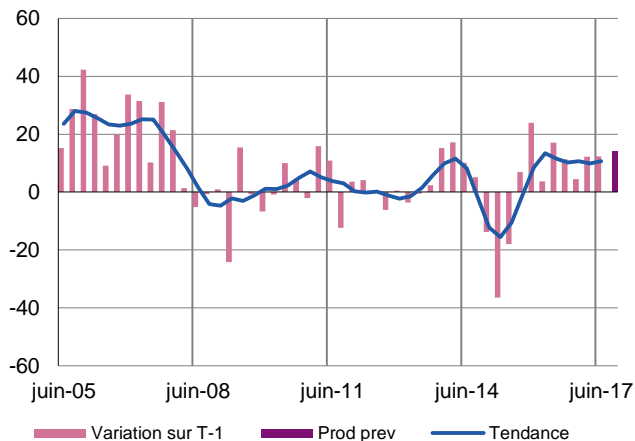
(source : ACOSS-URSSAF 31/12/2015)

## Bâtiment et Travaux Publics

Enquête trimestrielle – 2<sup>ème</sup> trimestre 2017

### Activité passée et prévisions

(en solde d'opinions CVS)



#### Gros œuvre

Après la hausse constatée au premier trimestre, les mises en chantier se sont stabilisées au deuxième, à un niveau proche de 2016.

Le maintien des carnets à un niveau satisfaisant conforte l'optimisme des chefs d'entreprise interrogés.

#### Second œuvre

Conformément aux prévisions, l'activité a progressé par rapport au trimestre précédent pour s'établir à un niveau supérieur à 2016.

Les carnets bien garnis se traduisent par des prévisions favorables.

### Travaux publics

L'activité s'est tassée au deuxième trimestre, entraînant une diminution des effectifs.

Après les hausses effectuées au cours des premières semaines de 2017, les tarifs sont repartis à la baisse au printemps.

En dépit de carnets corrects, la baisse de l'activité et des effectifs se poursuivrait au cours des prochains mois.

## Contactez-nous :

### Banque de France

#### Succursale d'ORLÉANS – Direction des Affaires Régionales

3-5 boulevard de Verdun – CS 71657

45006 ORLÉANS CEDEX 1

Téléphone : 02 38 77 78 78

Courriel : [0615-trc-ut@banque-france.fr](mailto:0615-trc-ut@banque-france.fr)

\*\*\*

Directeur de publication : **Philippe GABARRA**, directeur régional

Rédacteur en chef : **Bruno TERRIEN**

\*\*\*

## Pour en savoir plus :

Voir la [méthodologie](#) et les [parutions précédentes](#)