

Activité affectée par les mouvements sociaux.

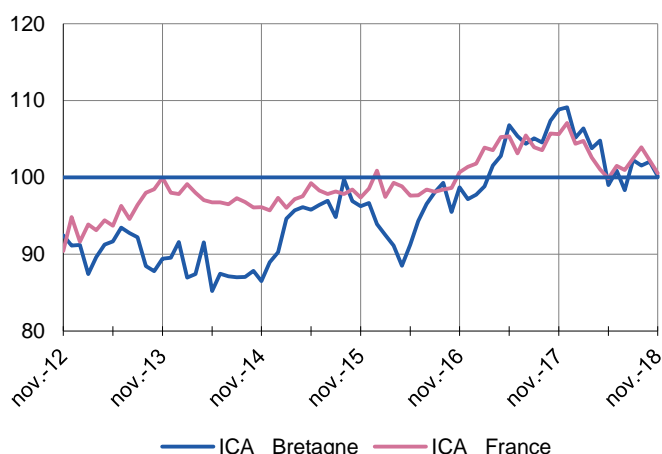
À bref délai, une progression limitée est néanmoins envisagée.

Enquêtes mensuelles

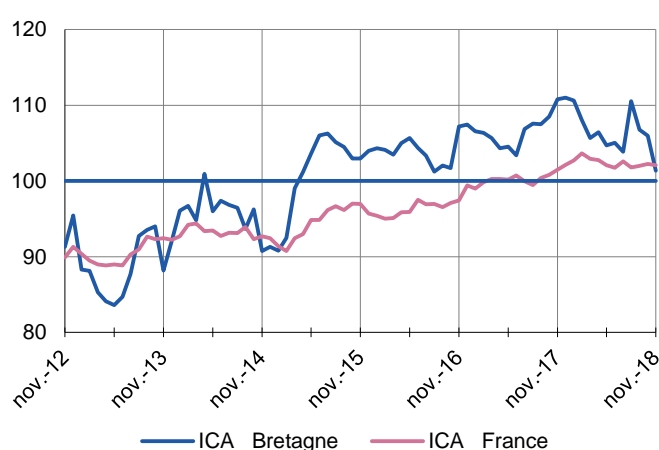
Indicateurs du Climat des Affaires

Un indicateur du climat des affaires permet une lecture rapide et simplifiée de la situation conjoncturelle. Il résume par une variable synthétique l'évolution des soldes d'opinion qui présentent des évolutions similaires dans le temps. En hausse, il traduit une amélioration du climat conjoncturel ; en baisse, sa dégradation ; 100 = moyenne de longue période.

Industrie



Services marchands



L'indicateur du climat des affaires dans l'industrie s'est encore replié, à un niveau qui correspond désormais à sa moyenne de longue période.

L'indicateur du climat des affaires dans les services marchands a perdu 5 points en un mois ; il reste néanmoins très légèrement supérieur à son niveau moyen de longue période.

Enquête trimestrielle

Bâtiment et Travaux Publics

Accélération de l'activité dans le bâtiment et, plus encore, au sein des travaux publics.

Lors du prochain trimestre, l'activité croîtrait moins rapidement.

Dernières enquêtes et statistiques nationales de la Banque de France

Conjoncture industrie, services, bâtiment – [Cliquer ici](#)

Investissements, marges et situation de trésorerie dans l'industrie, le commerce de gros et les travaux publics – [Cliquer ici](#)

Commerce de détail – [Cliquer ici](#)

Défaillances d'entreprises – [Cliquer ici](#)

Accès des entreprises au crédit – [Cliquer ici](#)

Crédits par taille d'entreprises – [Cliquer ici](#)



18 %

Poids des effectifs salariés de l'industrie par rapport à la totalité des effectifs salariés tous secteurs confondus

(source : ACOSS-URSSAF au 31/12/2017)

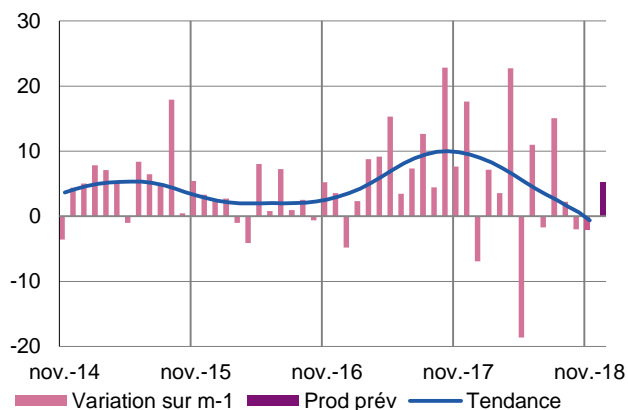
Industrie

En novembre, la production a fléchi.

Un rebond d'amplitude modérée est attendu à court terme.

Production passée et prévisions

(en solde d'opinions CVS)



La production a été quasiment stable.

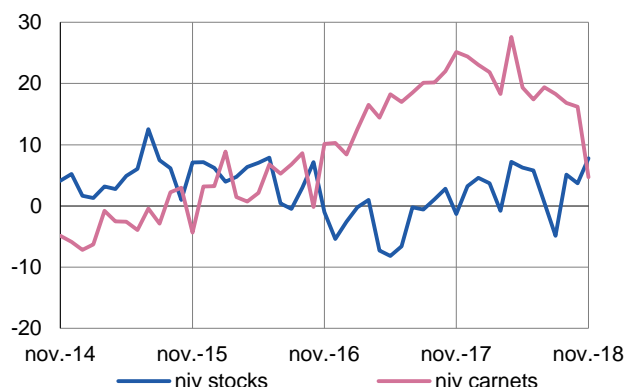
Le niveau des effectifs a un peu augmenté.

La hausse des prix des matières premières s'est prolongée mais sans une totale répercussion sur les prix des produits finis.

S'agissant de l'évolution de la production lors des prochains mois, les industriels prévoient des progrès d'ampleur mesurée.

Situation des carnets et des stocks de produits finis

(en solde d'opinions CVS)



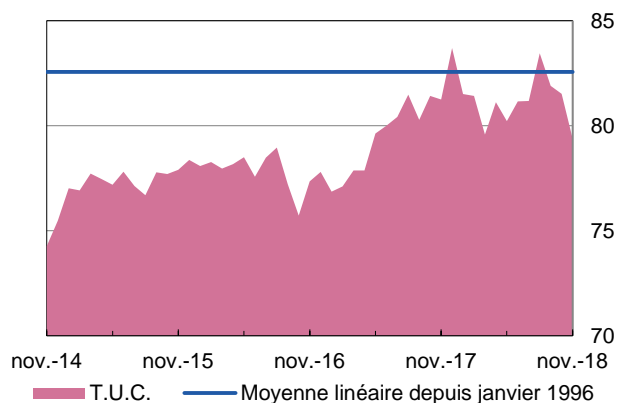
La demande globale s'est maintenue malgré un tassement des ordres en provenance de l'international.

Le niveau des carnets de commandes a baissé, tout en demeurant au-dessus du seuil dit normal.

Les stocks s'alourdissent quelque peu.

Utilisation des capacités de production

(en pourcentage)



Le taux d'utilisation des capacités de production a continué de fléchir, s'écartant de plus en plus de sa moyenne linéaire de longue période.



37,6 %

Poids des effectifs salariés du sous-secteur dans la totalité des effectifs salariés de l'industrie

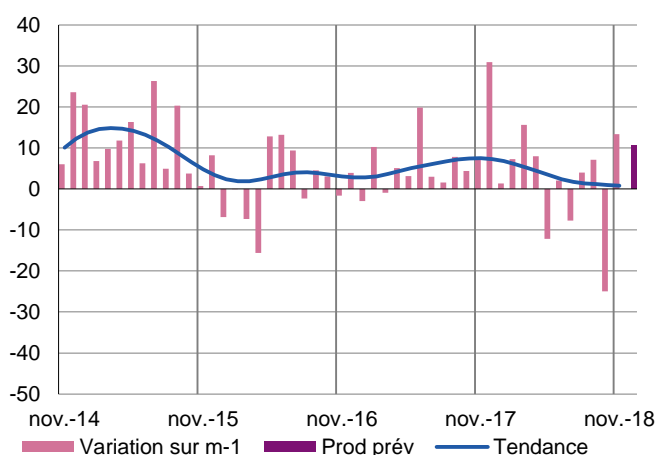
(source : ACOSS-URSSAF au 31/12/2017)

Fabrication de denrées alimentaires et de boissons

En novembre, la production s'est, globalement, redressée même si certains secteurs ont été plus particulièrement affectés par le mouvement social actuel. La demande globale a connu une évolution similaire grâce à une meilleure animation sur le marché intérieur. Le niveau des carnets est estimé juste correct. Selon les industriels, la production devrait un peu se raffermir au cours des prochains mois.

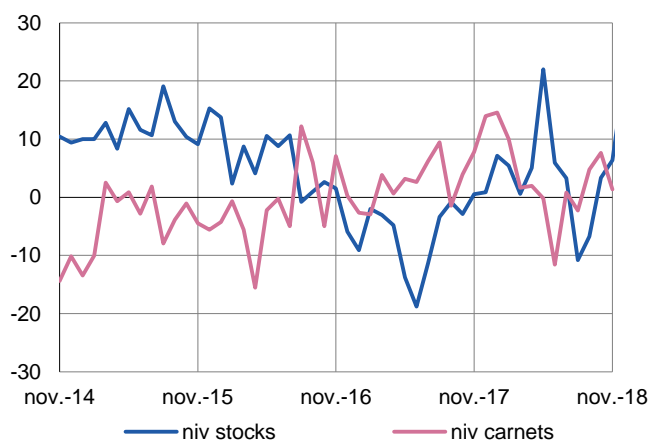
Production passée et prévisions

(en solde d'opinions CVS)



Situation des carnets et des stocks de produits finis

(en solde d'opinions CVS)



Transformation et conservation de la viande de boucherie

La production s'est, de nouveau, contractée. Le rétrécissement de la demande globale s'est poursuivi et les livraisons de marchandises ont été fortement pénalisées par des conditions de circulation difficiles. L'examen de l'état des carnets de commandes fait ressortir une situation jugée normale. Ce mois-ci, le renchérissement des prix des matières premières a été nettement plus marqué.

À un horizon proche, et en dépit de craintes sur le prolongement du mouvement social en cours qui pourrait perturber les transports, les industriels tablent sur une petite remontée des volumes produits

Fabrication de produits laitiers

La production a sensiblement augmenté, de même que la demande globale qui a bénéficié d'un rebond des entrées d'ordres, internes et étrangers. La situation des carnets de commandes est considérée correcte. Ce mois-ci, les prix des matières premières ont peu évolué.

Selon les chefs d'entreprise, lors des mois à venir, la production progresserait selon un rythme similaire.



12,4 %

Poids des effectifs salariés du sous-secteur dans la totalité des effectifs salariés de l'industrie

(source : ACOSS-URSSAF au 31/12/2017)

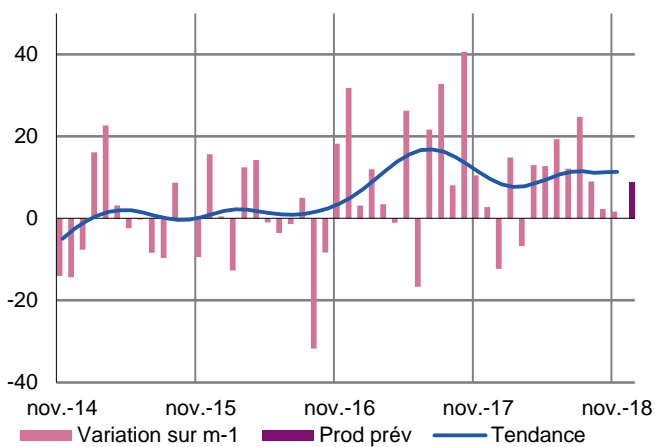
Équipements électriques électroniques, informatiques et autres machines

La production n'a pas connu d'évolution significative. Sous l'effet d'un tassement des flux d'ordres, quelle que soit leur origine, la demande globale s'est sensiblement contractée. L'orientation à la hausse des coûts d'approvisionnements en matières premières n'a pas eu d'incidence sur les prix des produits finis.

Des recrutements ont cependant été opérés afin d'accompagner une production qui devrait s'étoffer quelque peu lors des prochaines semaines.

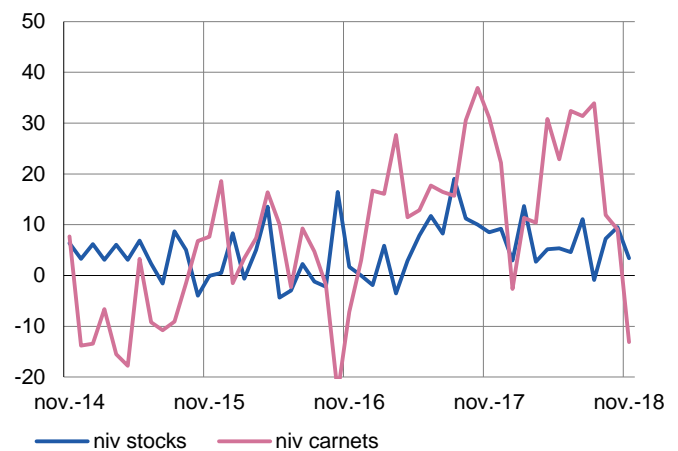
Production passée et prévisions

(en solde d'opinions CVS)



Situation des carnets et des stocks de produits finis

(en solde d'opinions CVS)



Produits informatiques, électroniques et optiques

La production a significativement augmenté. Pour autant, la demande globale n'a pas bénéficié d'une même tendance favorable, à tel point que le jugement déjà négatif porté sur la situation des carnets s'est encore amplifié.

Les volumes produits s'accroîtraient peu à court terme.

Machines et équipements

La production a diminué en novembre. Un resserrement prononcé de la demande globale a aussi été perceptible. L'état des carnets de commandes en fin de mois est néanmoins estimé convenable. Les prix des matières premières ont suivi une trajectoire un peu haussière.

À bref délai, le secteur prévoit une amélioration des volumes.



8,7 %

Poids des effectifs salariés du sous-secteur dans la totalité des effectifs salariés de l'industrie

(source : ACOSS-URSSAF au 31/12/2017)

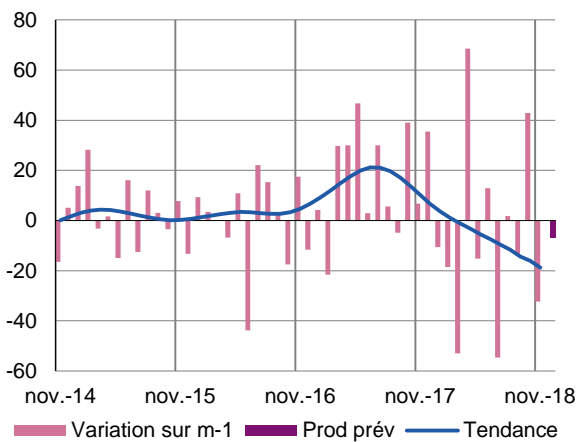
Matériels de transport

Corrigées des variations saisonnières, le niveau des fabrications est apparu en nette baisse. La demande globale s'est réduite, les entrées d'ordres, tant internes qu'externes, ayant perdu en consistance. En fin de mois, les carnets de commandes ne permettent plus de dégager des marges de sécurité.

Au cours des mois à venir, la production continuerait de s'infléchir un peu.

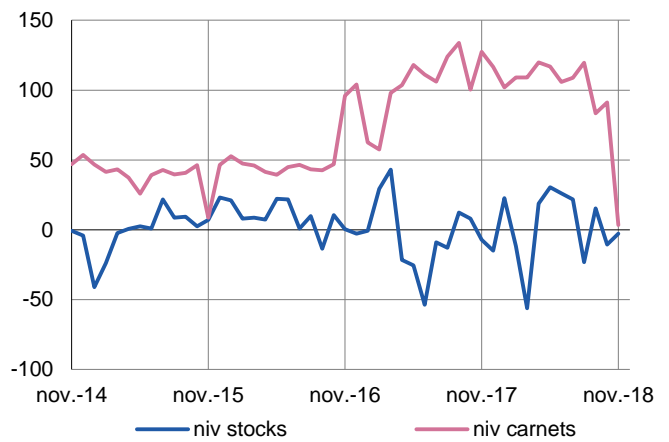
Production passée et prévisions

(en solde d'opinions CVS)



Situation des carnets et des stocks de produits finis

(en solde d'opinions CVS)





41,3 %

Poids des effectifs salariés du sous-secteur dans la totalité des effectifs salariés de l'industrie

(source : ACOSS-URSSAF au 31/12/2017)

Autres produits industriels

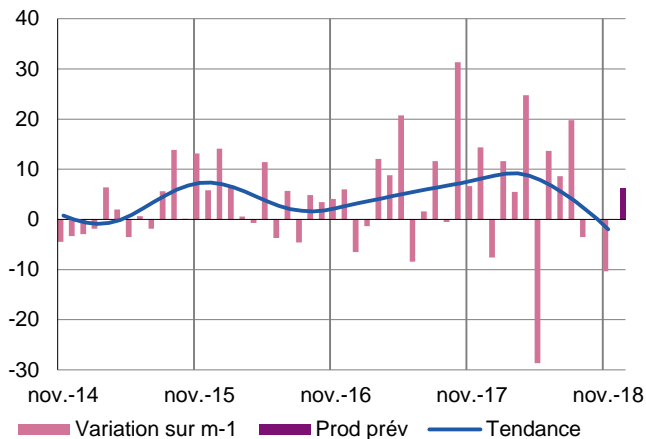
Textiles, habillement, cuir et chaussure – Industrie chimique – Produits en caoutchouc, plastique et autres produits non métalliques – Métallurgie et produits métalliques – Bois, papier et imprimerie

La production n'a pas atteint son niveau du mois précédent et cette baisse a affecté tous les secteurs. Conséquence d'un marché intérieur perturbé, la demande globale s'est amenuisée. Une nouvelle appréciation du coût des approvisionnements est intervenue et, sans changement, la revalorisation des prix des produits finis a été seulement partielle.

À bref délai, le volume satisfaisant des ordres en carnets incite les chefs d'entreprise à formuler des prévisions de production raisonnablement favorables.

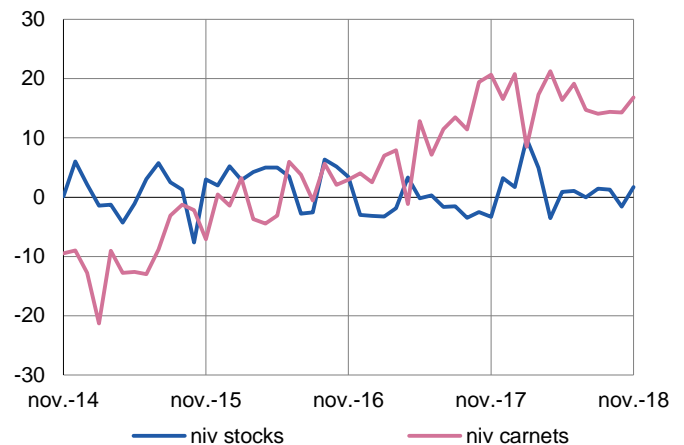
Production passée et prévisions

(en solde d'opinions CVS)



Situation des carnets et des stocks de produits finis

(en solde d'opinions CVS)



Bois, papier, imprimerie

La production a ralenti. En lien avec une demande stagnante, l'état des carnets de commandes apparaît déficitaire. Comme lors des mois passés, l'augmentation des prix des matières premières a été sensible.

Selon les industriels, la trajectoire de la production à bref délai demeurerait légèrement positive.

Produits en caoutchouc et en plastique

La production et la demande globale ont reculé. Pour autant, le niveau des carnets de commandes est jugé convenable. À l'instar des derniers mois, les matières premières ont vu leur prix s'élever de façon bien tangible.

Les industriels n'anticipent pas une remontée prochaine des fabrications.

Autres produits minéraux non métalliques

La production a été moins soutenue qu'en octobre alors que la demande globale ressort similaire. En fin de mois, le niveau des carnets est jugé insuffisant.

Les anticipations à court terme sont empreintes de prudence mais cependant favorables.

Métallurgie et produits métalliques

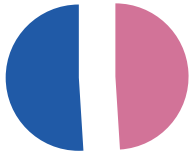
La production s'est amenuisée. La demande globale a perdu en intensité, ses deux composantes, interne et étrangère, apparaissant en retrait. Malgré cela, les carnets de commandes sont toujours estimés bien remplis.

À court terme, les cadences de fabrication devraient peu s'élever.

Autres industries manufacturières, réparation et installation de machines

Hésitante depuis plusieurs mois, la production a encore affiché une baisse. Conséquence d'un marché intérieur peu animé, la demande s'est globalement affaiblie. Selon les industriels du secteur, les carnets de commandes sont toutefois encore convenablement garnis.

Au cours de la période immédiatement à venir, la production s'intensifierait de nouveau mais sans accélération du rythme de fabrication.



49 %

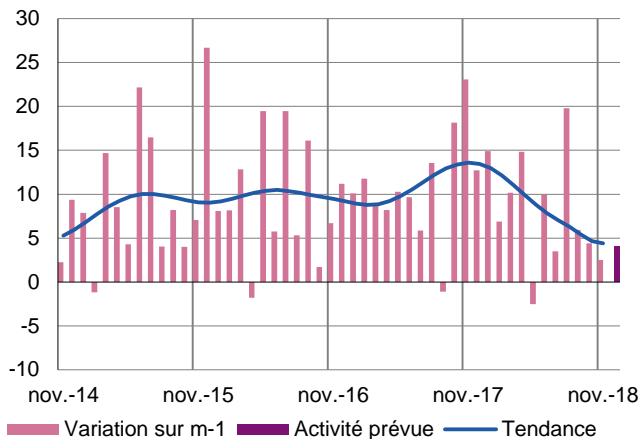
Poids des effectifs salariés des services marchands par rapport à la totalité des effectifs salariés tous secteurs confondus
(source : ACOSS-URSSAF au 31/12/2017)

Services marchands

La croissance de l'activité a décéléré.
Cette tendance devrait perdurer.

Activité passée et prévisions

(en solde d'opinions CVS)



Pour ce qui de l'évolution de l'activité et de la demande globale au sein du tertiaire marchand, les avancées ont été ténues.

S'agissant du renforcement des effectifs, le mouvement haussier qui prévalait depuis plusieurs mois est resté d'actualité.

Les prévisions tablent sur une poursuite de la croissance de l'activité mais avec une moindre intensité.

Réparation automobile

L'activité s'est, une nouvelle fois, repliée. Le relèvement progressif des prix des prestations s'est prolongé.

À bref délai, les prévisions sont orientées à la baisse.

Transports et entreposage

En novembre, nonobstant des perturbations sur les voies de circulation, l'activité du secteur s'est globalement maintenue.

Quelques embauches ont eu lieu malgré une activité qui, du point de vue des professionnels, n'est pas appelée à se développer à court terme.

Hébergement

L'activité du secteur a connu une pause.

Après la revalorisation intervenue le mois précédent, les prix des prestations n'ont pas évolué.

La fréquentation des établissements devrait s'améliorer lors des prochaines semaines.

Activités d'architecture, d'ingénierie, de contrôles techniques

Faisant suite à un mois d'octobre animé, l'accroissement de l'activité a été moins rapide.

Dans un avenir proche, une progression mesurée de l'activité devrait s'opérer.

Publicité et études de marché

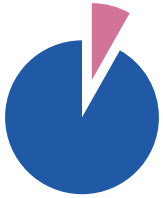
Dans ce secteur, le trou d'air précédemment observé s'est prolongé.

Ce mouvement baissier devrait toutefois s'interrompre rapidement mais sans reprise marquée et en excluant tout renforcement des effectifs.

Activités liées à l'emploi

Après être repartie à la hausse en octobre, l'activité s'est encore accélérée.

Les agences ont recruté en prévision d'une progression de l'activité qui resterait cependant modeste.



8,2 %

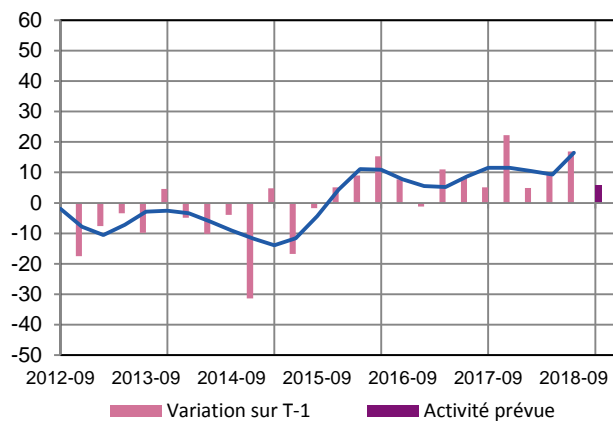
Poids des effectifs salariés du bâtiment et des travaux publics par rapport à la totalité des effectifs salariés tous secteurs confondus
(source : ACOSS-URSSAF au 31/12/20176)

Bâtiment et Travaux Publics (Enquête trimestrielle)

Au 3^{ème} trimestre 2018, l'activité s'est accélérée dans le secteur de la construction. Le renforcement des effectifs s'est accentué malgré les difficultés persistantes pour trouver de la main-d'œuvre qualifiée disponible. Les carnets de commandes sont bien remplis. Dans l'ensemble, les prix des devis sont repartis à la hausse du fait, notamment, du réajustement rendu nécessaire par la hausse du coût des matériaux. Les prévisions à court terme restent favorables mais à un degré moindre que précédemment.

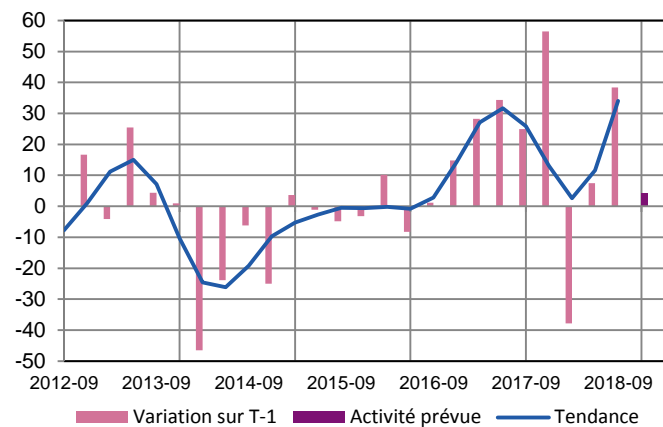
Production passée et prévisions

(en solde d'opinions CVS)



Production passée et prévisions

(en solde d'opinions CVS)



Bâtiment

Gros œuvre

Sur le 3^{ème} trimestre 2018, l'activité s'est un peu tassée. Le segment de la construction neuve de logements est resté bien orienté et essentiellement tiré par l'individuel groupé. En revanche, l'évolution récente de l'activité apparaît plus mitigée sur les créneaux de l'individuel pur, du collectif et du non résidentiel.

Pour autant, les carnets demeurent de très bon niveau, ce qui a autorisé de nouveaux relèvements des prix des devis. Les effectifs s'inscrivent en hausse sensible et de nouveaux recrutements sont prévus. Malgré quelques interrogations liées aux évolutions à venir des politiques fiscales et réglementaires, les professionnels restent optimistes pour la fin de l'année.

Second œuvre

Dans la continuité du 2^{ème} trimestre, l'activité a été bien orientée au cours des trois derniers mois. Sans être aussi dynamique qu'en début d'année, la demande en entretien et en rénovation énergétique a tout de même continué de soutenir le secteur. Les carnets de commandes restent confortablement garnis. Les prix des devis demeurent sur une tendance haussière, ce qui permet d'atténuer un peu l'impact des hausses des prix de certaines matières premières sur les trésoreries.

Les perspectives apparaissent favorables pour le trimestre à venir mais sans enthousiasme particulier.

Travaux publics

Après un 2^{ème} trimestre soutenu, l'activité s'est encore intensifiée et cette amélioration a été ressentie quelle que soit la qualité de la clientèle : publique ou privée. Des recrutements ont continué d'être opérés mais les difficultés pour trouver du personnel disponible et ayant un niveau de qualification adéquat reste d'actualité.

Malgré un bon niveau d'activité en carnet, les prévisions pour la fin de l'année sont prudentes en raison, notamment, de certaines modifications du cadre législatif annoncées dans la Loi de finances 2019 qui inquiètent la profession.

Directeur de publication : **Hervé MATTEI**, Directeur Régional de la Banque de France

Rédacteur en chef : **Vincent ROCHE**, Directeur des affaires régionales

Contactez-nous :

Banque de France
Succursale de Rennes
25 rue de la Visitation
35000 RENNES

Rédacteur : **Patrick ROLANDIN**
Responsable du pôle économique régional
Téléphone : 02 99 25 12 45
Courriel : 0682-EMC-ut@banque-france.fr