

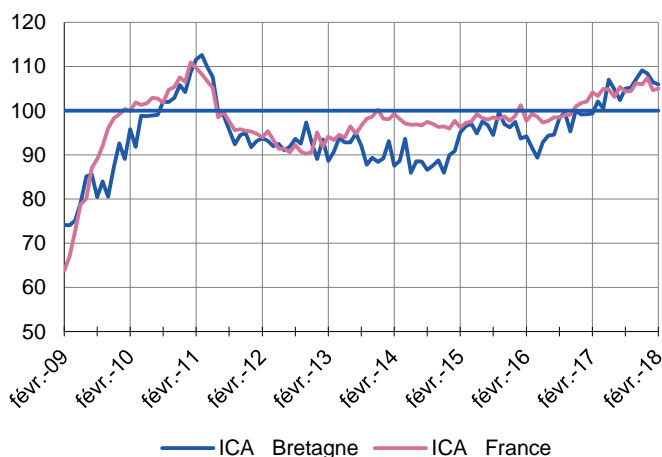
Activité sans grand changement, à un bon niveau  
Prévisions favorables

## Enquêtes mensuelles

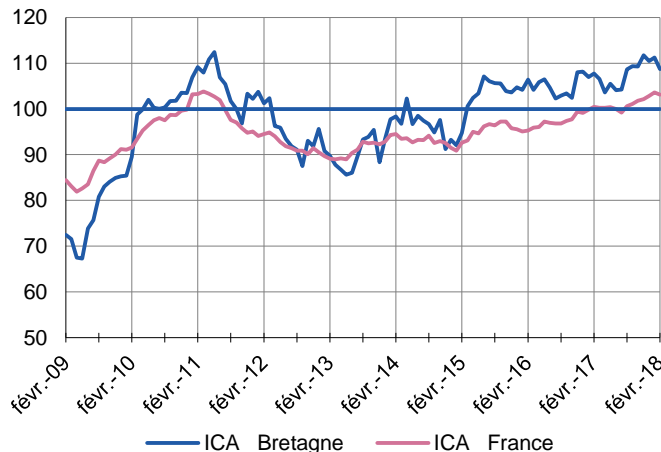
### Indicateurs du Climat des Affaires

Un indicateur du climat des affaires permet une lecture rapide et simplifiée de la situation conjoncturelle. Il résume par une variable synthétique l'évolution des soldes d'opinion qui présentent des évolutions similaires dans le temps. En hausse, il traduit une amélioration du climat conjoncturel ; en baisse, sa dégradation ; 100 = moyenne de longue période.

#### Industrie



#### Services marchands



En février, l'indicateur du climat des affaires dans l'industrie s'est stabilisé à un niveau assez légèrement supérieur à son niveau moyen de longue période.

Bien qu'ayant perdu 2 points en février, l'indicateur du climat des affaires dans les services marchands reste positionné assez largement au-delà de sa moyenne de longue période.

## Enquête trimestrielle

### Bâtiment et Travaux Publics

Accélération de l'activité dans le bâtiment et, plus encore, dans les travaux publics.

Tendance haussière qui devrait perdurer début 2018.

### Dernières enquêtes et statistiques nationales de la Banque de France

Conjoncture industrie, services, bâtiment – [Cliquer ici](#)

Investissements, marges et situation de trésorerie dans l'industrie, le commerce de gros et les travaux publics – [Cliquer ici](#)

Commerce de détail – [Cliquer ici](#)

Défaillances d'entreprises – [Cliquer ici](#)

Accès des entreprises au crédit – [Cliquer ici](#)

Crédits par taille d'entreprises – [Cliquer ici](#)



**18,3 %**

Poids des effectifs salariés de l'industrie par rapport à la totalité des effectifs salariés tous secteurs confondus

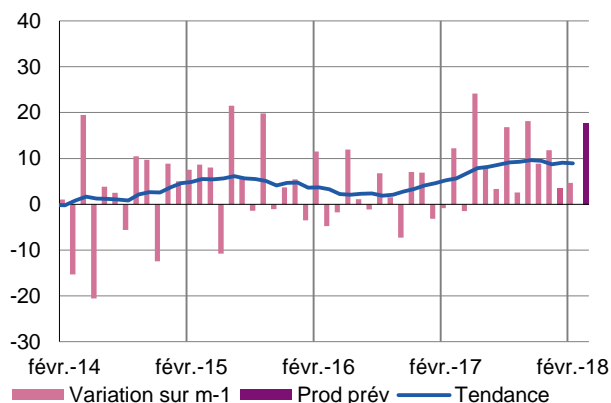
(source : ACOSS-URSSAF au 31/12/2016)

## Industrie

Comme en janvier, léger raffermissement de la production.  
À un horizon proche, accélération attendue.

### Production passée et prévisions

(en solde d'opinions CVS)



En février, la production n'a que très légèrement augmenté.

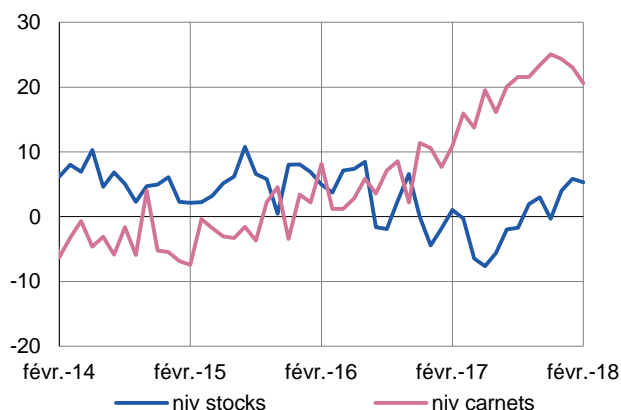
Cette évolution s'est accompagnée de nouveaux besoins en effectifs.

Le coût des approvisionnements en matières premières est reparti à la hausse. Les prix des produits finis ont suivi une tendance haussière similaire.

S'agissant de l'évolution des volumes produits à très court terme, les chefs d'entreprise entrevoient une progression plus soutenue.

### Situation des carnets et des stocks de produits finis

(en solde d'opinions CVS)

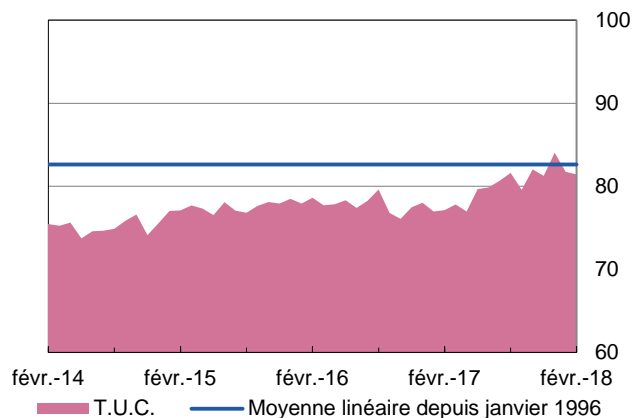


Les progrès mesurés en matière d'entrées de commandes, tant sur le marché national qu'en provenance de l'étranger, ont permis aux carnets d'ordres de rester, selon les industriels, confortablement remplis.

Les stocks de produits finis demeurent bien ajustés au niveau actuel de l'activité.

### Utilisation des capacités de production

(en pourcentage)



Inchangé à un mois d'écart, le taux d'utilisation des capacités de production reste élevé et extrêmement proche de sa moyenne de longue période.



**37,6 %**

Poids des effectifs salariés du sous-secteur dans la totalité des effectifs salariés de l'industrie

(source : ACOSS-URSSAF au 31/12/2016)

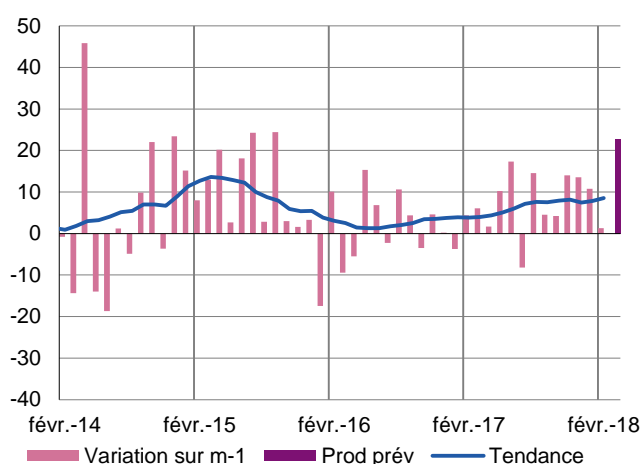
## Fabrication de denrées alimentaires et de boissons

Dans un contexte de demande un peu moins dynamique, les rythmes de fabrication ont simplement été reconduits. Après la contraction intervenue en janvier, les prix des matières premières se sont nettement appréciés, hausse qui a été répercutée sur les prix des produits finis.

Dans les semaines à venir, l'activité devrait progresser plus significativement et les effectifs continuer d'être renforcés en conséquence.

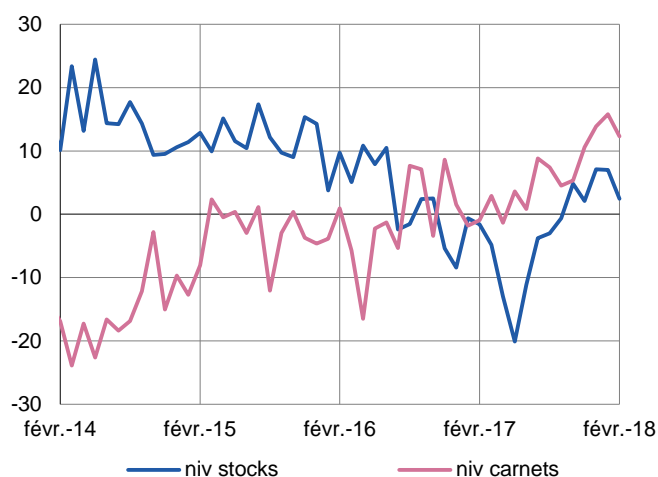
### Production passée et prévisions

(en solde d'opinions CVS)



### Situation des carnets et des stocks de produits finis

(en solde d'opinions CVS)



### Transformation et conservation de la viande de boucherie

Après avoir connu une accélération sensible en janvier, l'activité est apparue nettement en retrait. Bien que les entrées de commandes étrangères se soient étoffées, la demande globale s'est sensiblement amenuisée. En fin de mois, le niveau des carnets est considéré équilibré. Le coût matière a légèrement augmenté durant le mois.

À court terme, les prévisions de production sont bien orientées.

### Fabrication de produits laitiers

Contrairement à la tendance enregistrée ces derniers mois, la production s'est raffermie en février sous l'effet d'une demande étrangère en net regain. Ce mois-ci, la branche a vu son coût matière se redresser.

En présence de stocks de produits finis largement fournis, les industriels s'attendent à un tassement prochain de la production.



**12,3 %**

Poids des effectifs salariés du sous-secteur dans la totalité des effectifs salariés de l'industrie

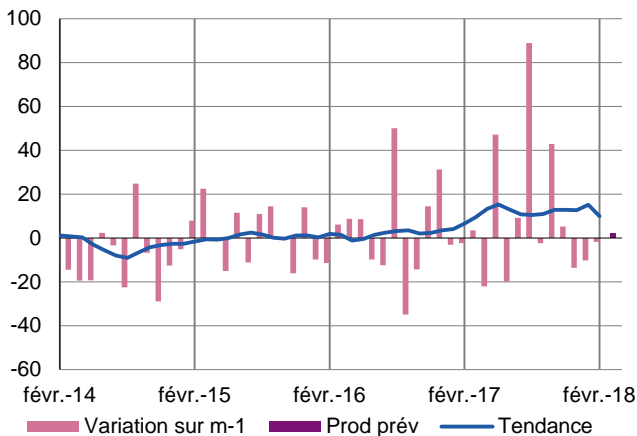
(source : ACOSS-URSSAF au 31/12/2016)

## Équipements électriques électroniques, informatiques et autres machines

Grâce à une légère augmentation des entrées de commandes, le repli de la production s'est prolongé mais de façon très atténuée. Le taux d'utilisation des capacités de production est un peu remonté, tout en se maintenant sous la barre des 80%. Les carnets d'ordres sont estimés normaux mais sans marge de sécurité. Pour les prochains mois, les professionnels anticipent une stabilité des volumes produits et des effectifs.

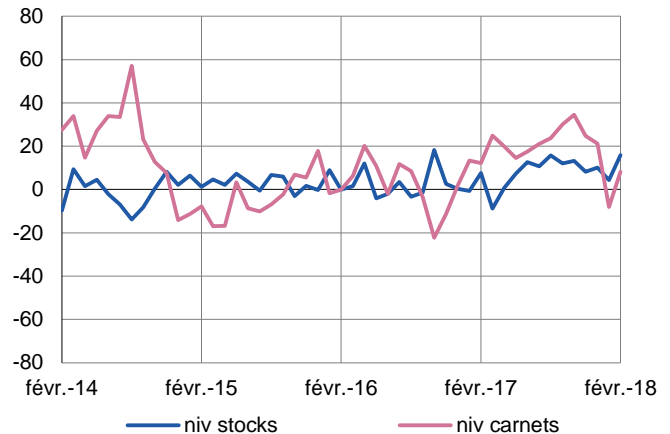
### Production passée et prévisions

(en solde d'opinions CVS)



### Situation des carnets et des stocks de produits finis

(en solde d'opinions CVS)



### Produits informatiques, électroniques et optiques

La production qui était hésitante depuis plusieurs mois dans ce secteur, s'est intensifiée en février. Pour autant, la demande globale s'est réduite, les flux d'ordres faiblissant tant sur le marché intérieur qu'à l'exportation.

Malgré des carnets estimés correctement remplis, les professionnels font preuve de prudence pour les prochains mois, anticipant une décline des volumes fabriqués.

### Machines et équipements

S'agissant de la production, la légère tendance baissière qui prévaut depuis plusieurs mois a perduré. La demande globale a perdu en intensité, sa composante externe apparaissant en franc retrait. Dans ces conditions, les carnets de commandes sont toujours jugés comme étant un peu en dessous du niveau normal.

C'est pourquoi, à très brève échéance, les progrès en matière de production devraient s'avérer ténus.



**9,1 %**

Poids des effectifs salariés du sous-secteur dans la totalité des effectifs salariés de l'industrie

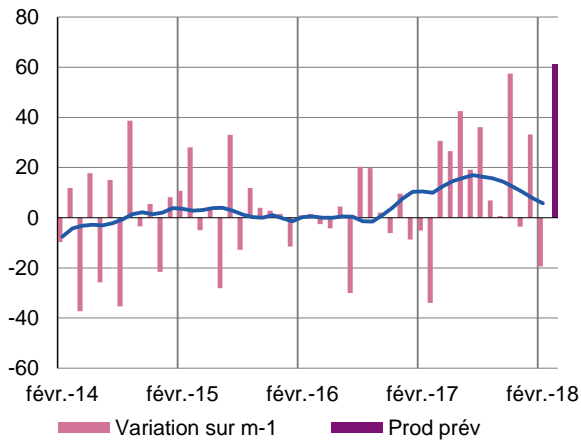
(source : ACOSS-URSSAF au 31/12/2016)

## Matériels de transport

Pour des raisons techniques et ponctuelles, la contraction de la production s'est accentuée et le taux d'utilisation des capacités de production s'est mécaniquement réduit. Les carnets de commandes demeurent largement remplis. Aux cours des semaines futures, un rattrapage des fabrications devrait s'opérer.

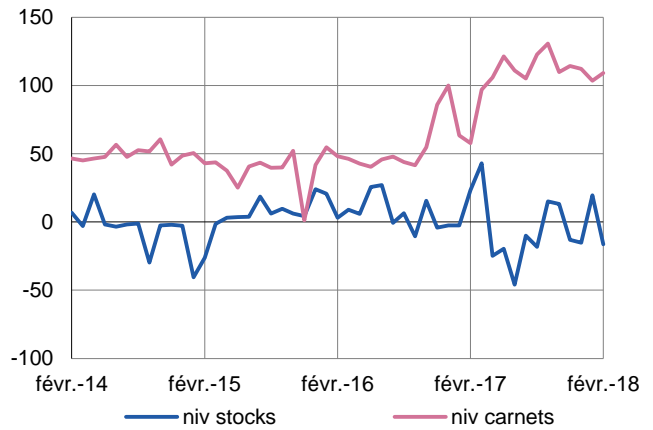
### Production passée et prévisions

(en solde d'opinions CVS)



### Situation des carnets et des stocks de produits finis

(en solde d'opinions CVS)





**41,0 %**

Poids des effectifs salariés du sous-secteur dans la totalité des effectifs salariés de l'industrie

(source : ACOSS-URSSAF au 31/12/2016)

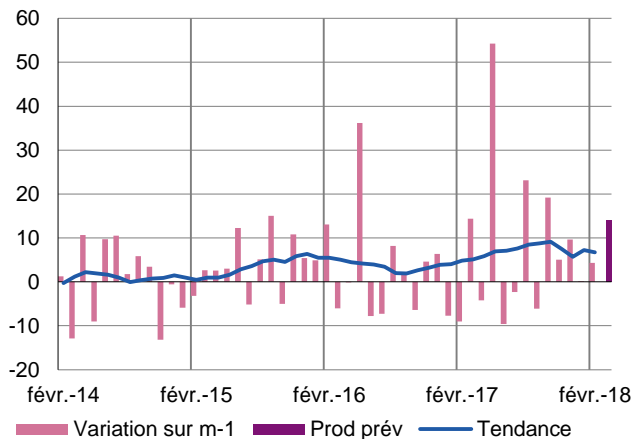
## Autres produits industriels

**Textiles, habillement, cuir et chaussure – Industrie chimique – Produits en caoutchouc, plastique et autres produits non métalliques – Métallurgie et produits métalliques – Bois, papier et imprimerie**

Ce mois-ci, la production a très peu augmenté. Malgré quelques progrès relevés à l'international, la demande a globalement stagné. Les carnets de commandes étant convenablement remplis, la production devrait prochainement gagner en intensité et induire un nouveau renforcement des effectifs.

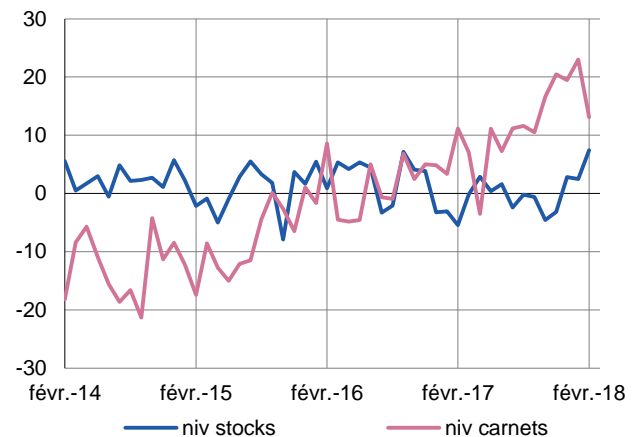
### Production passée et prévisions

(en solde d'opinions CVS)



### Situation des carnets et des stocks de produits finis

(en solde d'opinions CVS)



#### Bois, papier, imprimerie

Le mois a vu une baisse tangible de la production liée à une demande globale peu dynamique.

Aussi, à bref délai, le remplissage légèrement insuffisant des carnets d'ordres permet d'anticiper, au mieux, un simple maintien des volumes produits.

#### Produits en caoutchouc et en plastique

De nouveau, la production s'est un peu repliée en février. La demande globale a suivi une même évolution, ce qui n'empêche pas les carnets de commandes de préserver un niveau tout à fait convenable. Sans changement, le secteur a continué d'évoluer dans un contexte de hausse significative du coût matière.

Les carnets de commandes bien garnis justifient les prévisions de production positives faites par les professionnels.

#### Autres produits minéraux non métalliques

La progression de la demande globale a été, une nouvelle fois, soutenue et a entraîné une accélération des rythmes de fabrication. À l'instar de l'évolution relevée ces derniers mois, les prix des matières premières se sont notablement renchérissés.

À terme rapproché, le niveau satisfaisant des carnets permet d'entrevoir la poursuite du renforcement de la production.

#### Métallurgie et produits métalliques

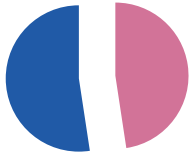
En février, la production et la demande globale se sont développées. Comme en janvier, le coût des approvisionnements en matières premières a suivi une trajectoire montante relativement prononcée.

L'excellent niveau des carnets de commandes permet aux chefs d'entreprise de formuler des prévisions de production favorables pour les semaines à venir.

#### Autres industries manufacturières, réparation et installation de machines

Faisant suite à la contraction significative de janvier, la production a marqué quelques avancées. En raison d'un marché intérieur moins animé qu'en janvier, la demande globale s'est effritée.

Bien que les carnets de commandes soient toujours légèrement sous le niveau souhaité, la production devrait gagner en puissance lors des mois qui arrivent.



**47,6 %**

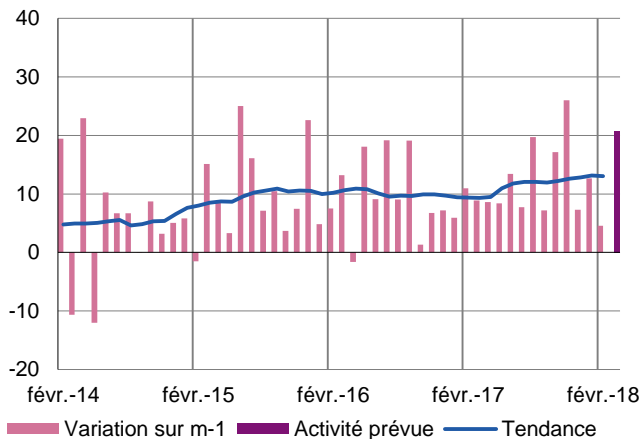
Poids des effectifs salariés des services marchands par rapport à la totalité des effectifs salariés tous secteurs confondus  
(source : ACOSS-URSSAF au 31/12/2016)

## Services marchands

De nouveau, avancées limitées en matière d'activité mais prévisions toujours largement orientées à la hausse.

### Activité passée et prévisions

(en solde d'opinions CVS)



L'activité s'est, de nouveau, raffermie en janvier, à un rythme assez comparable à celui qui avait prévalu en décembre.

Bien que toujours confrontées à des difficultés de recrutements, les chefs d'entreprise ont continué d'étoffer leurs effectifs.

La hausse des prix des prestations s'est accentuée et les trésoreries se sont encore renforcées à des niveaux jugés très satisfaisants.

Les prévisions à court terme sont toujours largement positives, tant en termes d'évolution du chiffre d'affaires que des effectifs.

### Réparation automobile

En données corrigées des variations saisonnières, on observe que l'activité et la demande se sont intensifiées en février. Alors que les effectifs ont été réajustés à la baisse, les prix des prestations ont été un peu réévalués.

À un horizon de un à trois mois, les professionnels tablent sur un prolongement de la trajectoire haussière de l'activité mais de façon atténuée.

### Transports et entreposage

Après la forte hausse intervenue en janvier, l'activité et la demande globale ont perdu en intensité. De façon inchangée, le renforcement des effectifs s'est poursuivi à un rythme non négligeable. Bénéficiant d'une nouvelle revalorisation bien marquée des prix des prestations, le niveau des trésoreries est, désormais, jugé satisfaisant.

Un rebond de l'activité devrait intervenir rapidement et les effectifs s'étofferaient encore.

### Hébergement

Le raffermissement de l'activité et de la demande globale, constaté depuis plusieurs mois, s'est confirmé en février. L'ajustement à la hausse des effectifs est toujours d'actualité. Les prix ont été un peu rehaussés mais le niveau des trésoreries est, selon les chefs d'entreprises, loin d'être encore satisfaisant.

Une stagnation de l'activité est le scénario mis en avant pour la période immédiatement à venir.

### Activités d'architecture, d'ingénierie, de contrôles techniques

Un accroissement de l'activité et, de façon mesurée, de la demande globale a été noté. Faisant suite à la baisse ponctuelle intervenue en janvier, les effectifs ont, de nouveau, évolué à la hausse. Les trésoreries des entreprises restent particulièrement solides.

A court terme, il est envisagé une amplification de la demande qui impacterait positivement le niveau de l'activité et nécessiterait des besoins accrus en effectifs.

### Publicité et études de marché

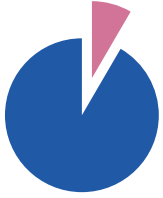
Ce mois-ci, le reflux de l'activité a été contenu grâce à une demande dont le niveau a cessé de se dégrader. Les trésoreries ont conservé à un niveau correct, malgré une nette inflexion des prix des prestations.

Selon les chefs d'entreprises, la très légère érosion de l'activité prévue lors des toutes prochaines semaines n'altérerait pas la tendance haussière en termes de recrutements.

### Activités liées à l'emploi

A l'instar des derniers mois, la progression régulière de la demande a soutenu le niveau d'activité du secteur. Les prix des prestations n'ont pas évolué tandis que les trésoreries ont préservé une aisance certaine.

À une échéance rapprochée, la bonne orientation de l'activité relevée depuis plusieurs mois devrait persister.



**8,4 %**

Poids des effectifs salariés du bâtiment et des travaux publics par rapport à la totalité des effectifs salariés tous secteurs confondus (source : ACOSS-URSSAF au 31/12/2016)

## Bâtiment et Travaux Publics (Enquête trimestrielle)

L'activité dans le secteur de la construction s'est accélérée au 4<sup>ème</sup> trimestre, tant dans le bâtiment que dans les travaux publics, amenant les effectifs à s'étoffer de nouveau malgré la persistance de difficultés de recrutement. Bien que les carnets de commandes soient garnis, les conditions de rémunération des prestations restent tendues.

Les professionnels anticipent la poursuite de la croissance à court terme tout en restant prudents face aux problèmes d'effectifs et aux incertitudes liées aux évolutions de la réglementation.

### Bâtiment

#### Gros œuvre

Après l'inflexion du trimestre précédent, l'activité dans le gros œuvre a significativement progressé sur la fin d'année. Les différents segments de marché ont bénéficié de cette croissance bien que la construction non-résidentielle apparaisse toujours en retrait.

Les professionnels anticipent la poursuite de la croissance au cours des prochains mois, les carnets d'ordres étant largement garnis.

#### Second œuvre

L'activité dans le second œuvre a confirmé son orientation positive, soutenue notamment par les travaux portant sur les économies énergétiques.

Si les carnets de commandes apparaissent globalement correctement garnis, les professionnels restent prudents pour 2018 face aux évolutions réglementaires.

### Travaux publics

La consolidation de l'activité dans le secteur des travaux publics s'est confirmée au cours du 4<sup>ème</sup> trimestre mais reste fragile dans un contexte de contrainte budgétaire des collectivités locales. Le niveau des carnets de commandes ne permet pas une remontée significative des prix des devis et les trésoreries des entreprises restent tendues. Les effectifs continuent à s'étoffer mais sont contraints par les difficultés qu'ont les entreprises à trouver les profils recherchés.

Les professionnels anticipent la poursuite de la croissance qui risque toutefois d'être négativement impactée par les problèmes de recrutement.



---

Directeur de publication : **Jean-Pascal PREVET**, Directeur Régional de la Banque de France

Rédacteur en chef : **Vincent ROCHE**, Directeur des affaires régionales

### **Contactez-nous :**

**Banque de France**  
**Succursale de Rennes**  
25 rue de la Visitation  
35000 RENNES

Rédacteur : **Patrick ROLANDIN**  
Responsable du pôle économique régional  
Téléphone : 02 99 25 12 45  
Courriel : [0682-EMC-ut@banque-france.fr](mailto:0682-EMC-ut@banque-france.fr)