

Septembre 2017

Dans l'industrie, en dépit de carnets de commandes bien étoffés, l'insuffisance des stocks et les difficultés de recrutement ont légèrement ralenti la production. L'augmentation des coûts d'approvisionnement pèse sur les marges. Les prévisions sont optimistes.

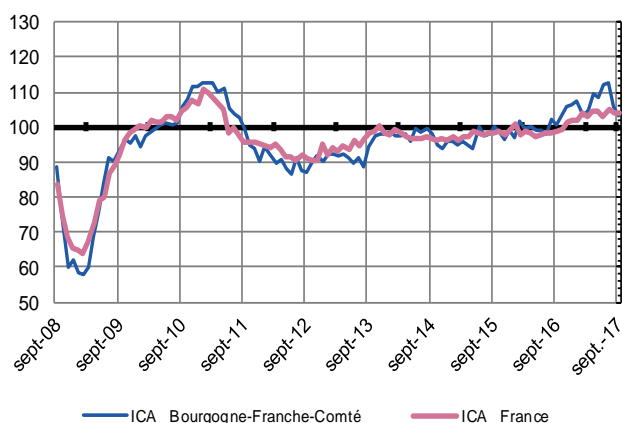
Dans les services marchands, la reprise tardive des courants d'affaires et un certain attentisme des clients se sont traduits par une baisse d'activité. Une amélioration est prévue en octobre.

## Enquêtes mensuelles

### Indicateurs du Climat des Affaires

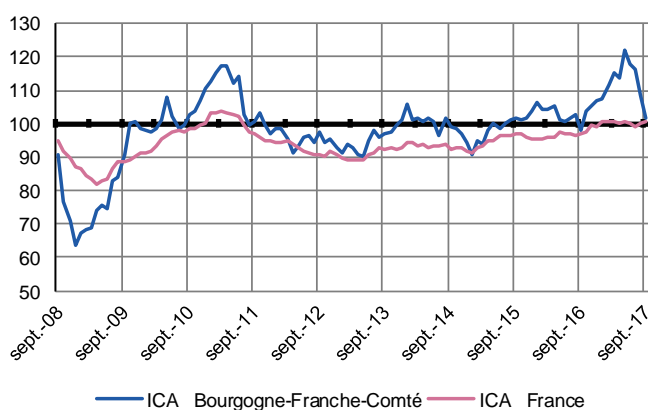
Un indicateur du climat des affaires permet une lecture rapide et simplifiée de la situation conjoncturelle. Il résume par une variable synthétique l'évolution des soldes d'opinion qui présentent des évolutions similaires dans le temps. En hausse, il traduit une amélioration du climat conjoncturel ; en baisse, sa dégradation ; 100 = moyenne de longue période.

#### Industrie



L'indice régional du climat des affaires dans l'industrie s'est légèrement rétracté.

#### Services marchands



L'indice régional du climat des affaires dans les services marchands est en baisse.

## Enquêtes trimestrielles

### Bâtiment et Travaux Publics

L'activité et les effectifs sont ressortis en hausse. Malgré un ralentissement de la demande, les prévisions sont optimistes.

### Commerce de gros

Les volumes d'achat ont reculé, tandis que les volumes de vente se sont maintenus. Les prévisions pour le quatrième trimestre font état d'une augmentation des volumes.

## Dernières enquêtes et statistiques nationales de la Banque de France

Enquête mensuelle de conjoncture – [Cliquer ici](#)

Défaillances d'entreprises – [Cliquer ici](#)

Investissements, marges et situation de trésorerie dans l'industrie, le commerce de gros et les travaux publics – [Cliquer ici](#)

Accès des entreprises au crédit – [Cliquer ici](#)

Conjoncture commerce de détail – [Cliquer ici](#)

Crédits par taille d'entreprises – [Cliquer ici](#)

### Enquête régionale

Les entreprises en Bourgogne-Franche-Comté  
Bilan 2016 perspectives 2017- [Cliquer ici](#)



**26,2 %**

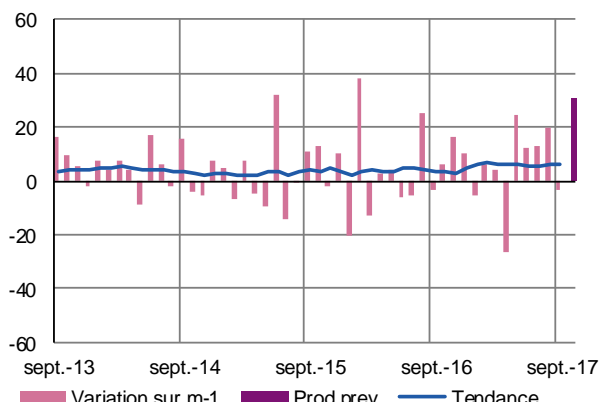
Poids des effectifs de l'industrie par rapport à la totalité des effectifs  
(source : ACOSS-URSSAF-31/12/2016))

## Industrie

La production s'est légèrement repliée dans l'ensemble avec des évolutions contrastées selon les secteurs. Le niveau de la demande s'est globalement stabilisé. Une augmentation significative des prix des matières premières a été signalée et a été partiellement répercutée sur les prix des produits finis. Les stocks ressortent en-dessous de la normale. Les carnets de commandes continuent à procurer une visibilité satisfaisante. Les flux d'embauches ont été importants et d'autres sont attendus en octobre. La production est attendue en nette progression.

### Production passée et prévisions

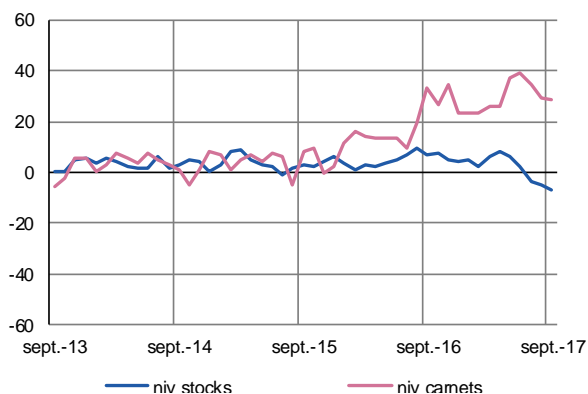
(en solde d'opinions CVS)



La production industrielle s'est stabilisée en septembre et devrait de nouveau accélérer en octobre.

### Situation des carnets et des stocks de produits finis

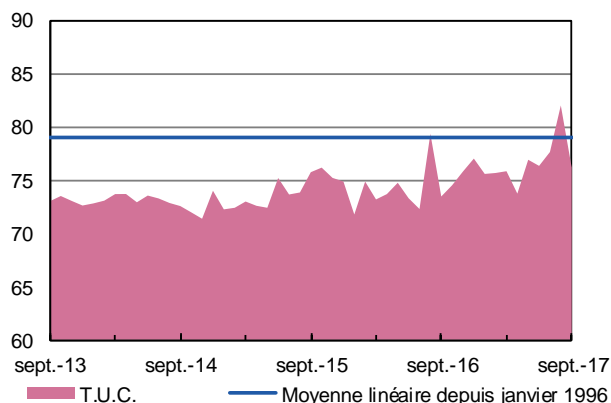
(en solde d'opinions CVS)



Le niveau des stocks est jugé insuffisant et impacte directement la production et les livraisons. Les carnets de commandes se maintiennent à un niveau satisfaisant.

### Utilisation des capacités de production

(en solde d'opinions CVS)



Le taux d'utilisation des capacités de production a reculé en septembre et s'établit désormais à 76%.



**9,9 %**

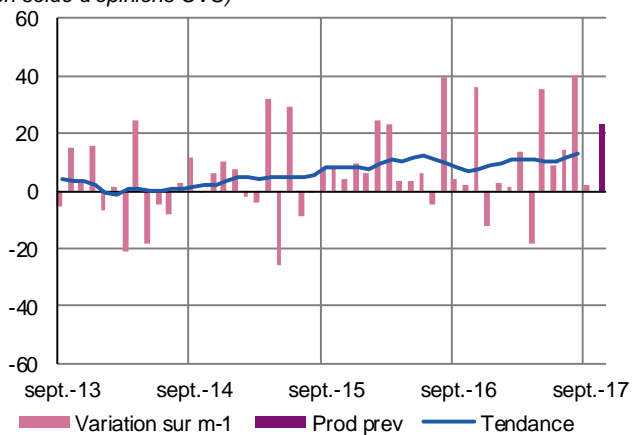
Poids des effectifs du sous-secteur dans la totalité de l'industrie  
(source : ACOSS-URSSAF-31/12/2016)

## Fabrication de denrées alimentaires et de boissons

L'activité s'est maintenue à un bon niveau grâce à une demande intérieure plus intense que prévu. Les prix des matières premières ont continué à se renchérir (sauf le blé qui a baissé). Cette hausse n'a pas toujours été répercutée sur les prix des produits finis. Le niveau des stocks a diminué. Les carnets de commandes s'étoffent et des recrutements devraient intervenir afin de faire face à l'augmentation de l'activité attendue sur la fin d'année.

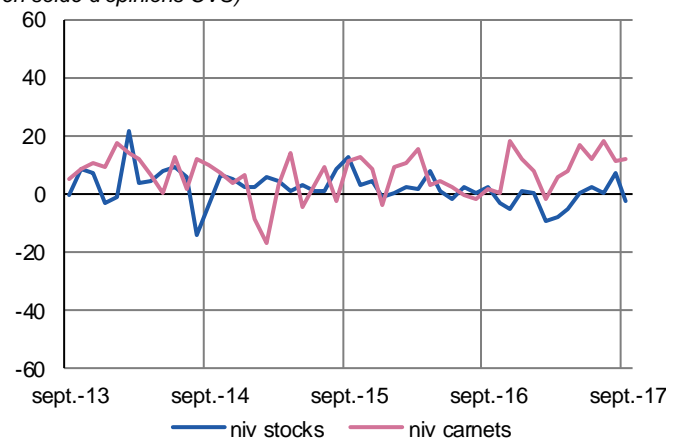
### Production passée et prévisions

(en solde d'opinions CVS)



### Situation des carnets et des stocks de produits finis

(en solde d'opinions CVS)



### Transformation et conservation de la viande et préparation à base de viande

L'activité dans la filière viande s'est maintenue à un bon niveau. Cette orientation est due aux conditions météorologiques favorables à la consommation de viande et à un bon maintien des entrées d'ordres étrangères. La demande en produits fumés a commencé à prendre le relais sur les produits estivaux. Le prix des matières premières (notamment le porc) s'est inscrit à la baisse. Ceux des produits finis n'ayant pas suivi cette tendance, les marges se sont améliorées. Les effectifs se sont stabilisés et devraient s'accroître en vue des productions de fin d'année. Grâce aux carnets de commandes qui s'étoffent, les perspectives sont favorables.

### Fabrication de produits laitiers

La production s'est accrue au cours du mois de septembre de manière plus intense que prévu, grâce à une demande sur le marché intérieur soutenue. Les prix des matières premières (lait et beurre) ont poursuivi leur hausse. La répercussion sur le prix de vente est restée modérée et variable selon les entreprises. Les stocks de produits finis se sont contractés. La production devrait encore progresser au cours des prochains mois. Un renforcement des effectifs est à prévoir afin de faire face à cet accroissement de la demande.



**16,0 %**

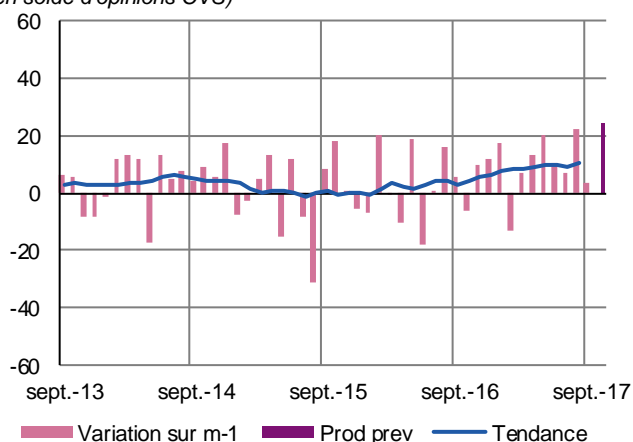
Poids des effectifs du sous-secteur dans la totalité de l'industrie  
(source : ACOSS-URSSAF 31/12/2016)

## Équipements électriques électroniques, informatiques et autres machines

La production est ressortie en hausse sur septembre avec des évolutions contrastées selon les secteurs. Les carnets de commandes sont jugés confortables. Les prix de vente se sont stabilisés alors que certaines matières premières continuent d'augmenter (cuivre, aluminium). Les effectifs sont stables et, malgré les difficultés à recruter, des embauches sont envisagées afin de faire face à l'augmentation de l'activité. Le dynamisme observé ce mois devrait perdurer et la production s'accélérerait en octobre.

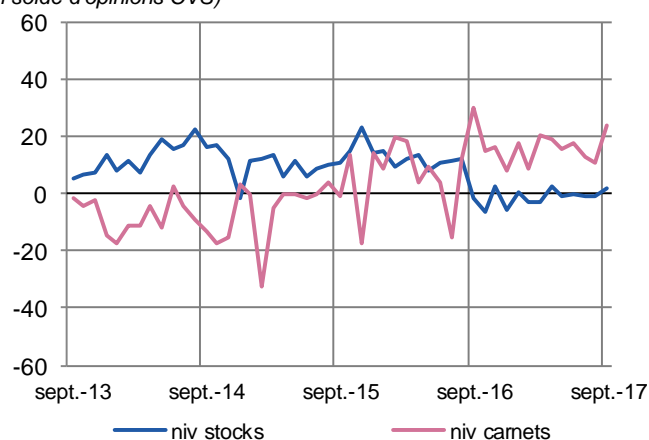
### Production passée et prévisions

(en solde d'opinions CVS)



### Situation des carnets et des stocks de produits finis

(en solde d'opinions CVS)



### Fabrication d'équipements électriques

La production a connu une forte reprise par rapport au mois d'août notamment grâce à des entrées de commandes de bon niveau sur le marché intérieur. Les prix des matières premières ont augmenté sans répercussion sur ceux des produits finis, ce qui a diminué les marges. Les stocks se sont reconstitués. Les effectifs se sont stabilisés avec quelques embauches et un moindre recours à l'intérim. L'ensemble du marché est dynamique et les perspectives jusqu'à la fin de l'année restent bien orientées.

### Fabrication de machines et équipements

L'activité est en léger recul. Les flux de commandes globales se sont affaiblis, notamment en provenance de l'étranger. Les prix des matières premières se sont stabilisés. Les stocks de produits finis ont été légèrement insuffisants face à la demande croissante. Quelques tensions sur les trésoreries sont signalées ainsi que sur les livraisons. Les difficultés de recrutement sont de plus en plus récurrentes. Les carnets de commandes s'étoffent et une augmentation de la production est attendue pour les mois à venir.



**17,3 %**

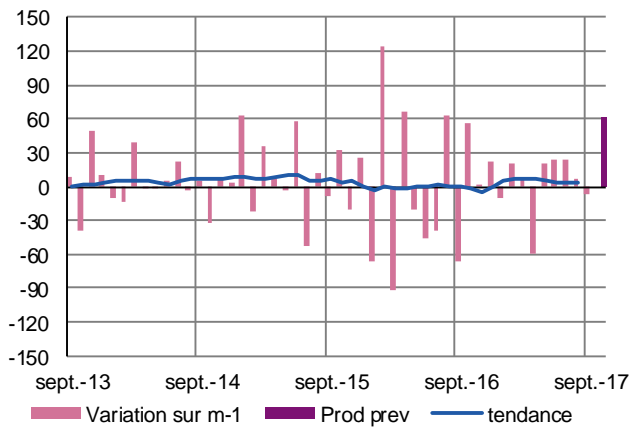
Poids des effectifs du sous-secteur dans la totalité de l'industrie  
(source : ACOSS-URSSAF 31/12/2016)

## Matériels de transport

Un léger ralentissement de la production s'est fait sentir en septembre, en raison d'un tassement des commandes mais aussi d'un niveau insuffisant de stock de produits finis. Les cadences demeurent toutefois très soutenues. Des négociations sont annoncées au sujet de la répercussion de l'augmentation des prix des matières premières sur ceux des produits finis. Les carnets de commandes offrent une excellente visibilité. Les effectifs ont été nettement renforcés et de nouvelles embauches sont attendues. La production devrait fortement augmenter.

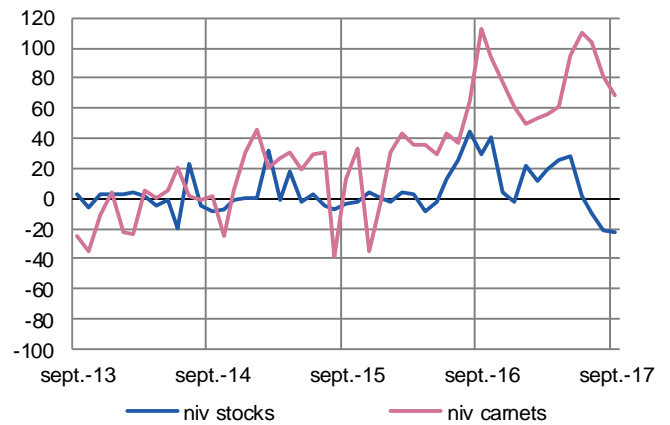
### Production passée et prévisions

(en solde d'opinions CVS)



### Situation des carnets et des stocks de produits finis

(en solde d'opinions CVS)





**56,9 %**

Poids des effectifs du sous-secteur dans la totalité de l'industrie  
(source : ACOSS-URSSAF 31/12/2016)

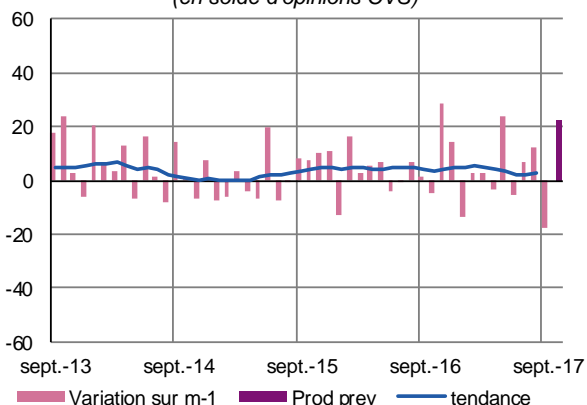
## Autres produits industriels

**Textiles, habillement, cuir et chaussure – Industrie chimique – Produits en caoutchouc, plastique et autres produits non métalliques – Métallurgie et produits métalliques – Bois, papier et imprimerie**

Les rythmes de production se sont ralentis au cours du mois de septembre en raison de problèmes d'approvisionnements, de sous-effectifs et de la volonté de réduire les stocks. La demande est restée bien orientée et les carnets de commandes sont toujours bien garnis. Les prix des matières premières ont augmenté. Ceux des produits finis suivent cette tendance haussière. Les effectifs ont été renforcés par du personnel intérimaire mais également des embauches de permanents. Une croissance d'activité est attendue dans les semaines à venir.

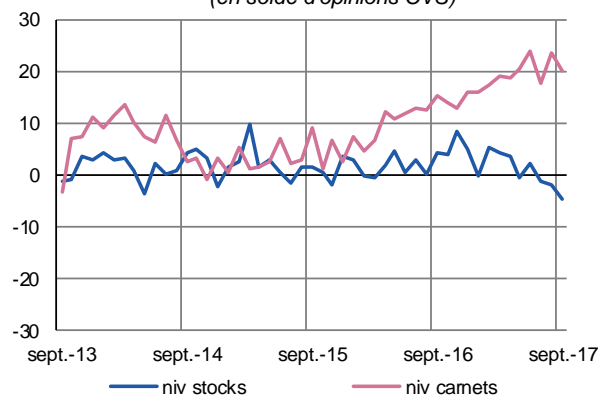
### Production passée et prévisions

(en solde d'opinions CVS)



### Situation des carnets et des stocks de produits finis

(en solde d'opinions CVS)



### Travail du bois, industrie du papier et imprimerie

Dans le travail du bois, la production a continué à progresser mais à un rythme plus modéré en raison d'une pénurie de matières premières et d'une situation de sous-effectif. En effet, le secteur peine à embaucher. Les prix des « grumes » se sont renchérissés sous l'impulsion d'une forte demande chinoise. Dans le secteur du papier et de l'imprimerie, l'activité s'est stabilisée.

Les commandes nationales ont augmenté dans toutes les branches d'activité, alors que la demande étrangère s'est contractée. Les prix des produits finis augmentent légèrement. Le recours à l'intérim est plus réduit. Les carnets de commandes demeurent corrects. Les prévisions restent favorables.

### Produits en caoutchouc, plastique et autres

Après les congés d'été, le rythme de production s'est avéré moins intense en raison de problèmes d'approvisionnements et de la volonté de réduire les stocks. La demande reste toutefois bien orientée, notamment sur le marché national. Les prix des matières premières sont en hausse et ceux des produits finis augmentent légèrement. Les stocks ont diminué. L'ajustement des effectifs est réalisé par le biais du personnel intérimaire. Les carnets de commandes sont bien garnis et l'optimisme prévaut.

### Métallurgie et fabrication de produits métalliques

La production a diminué en raison de la nécessité de réduire les stocks dans certains compartiments et de problèmes techniques chez les fournisseurs. La demande, portée par l'automobile, est apparue un peu moins dynamique. Cependant, les carnets de commandes sont toujours jugés très satisfaisants. Les prix des matières premières ont augmenté, comme l'acier et le cuivre. Les effectifs se sont renforcés en prévision d'une activité intense en fin d'année.



**44,2 %**

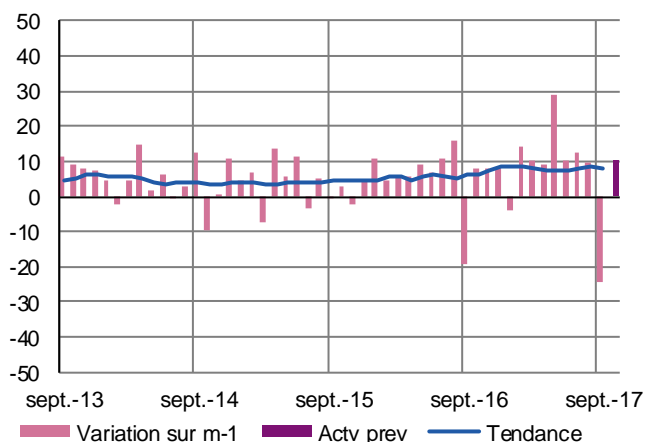
Poids des effectifs des services marchands par rapport à la totalité des effectifs  
(source : ACOSS-URSSAF 31/12/2016)

## Services marchands

Après plusieurs mois d'évolution favorable, l'activité et la demande se sont repliées en septembre. Les secteurs « travail temporaire » et « hôtellerie » ont toutefois maintenu leur orientation positive. Les prix se sont légèrement rétractés, dans un contexte très concurrentiel. Les niveaux de trésorerie sont jugés corrects. Les effectifs n'ont pas évolué, dans un contexte de pénurie de main d'œuvre. Les prévisions sont positives à court terme.

### Évolution globale

Activité passée et prévisions  
(en solde d'opinions CVS)



### Transports et entreposage

Hormis les hausses liées à la reprise technique après les congés d'été, l'activité et la demande ont globalement fléchi, tout en conservant un bon niveau. Les ordres en provenance du secteur automobile sont restés dynamiques. Les entreprises demeurent confrontées à une pénurie récurrente de chauffeurs, ne permettant pas de répondre à toutes les demandes. Dans ce contexte, des formations sont engagées à l'initiative des organisations professionnelles. Les prix sont demeurés stables, avec volonté toutefois de les augmenter. Les flux devraient conserver un bon niveau en octobre, notamment en provenance du secteur agro-alimentaire et des prévisions d'embauches sont toujours de mise.

### Hébergement et restauration

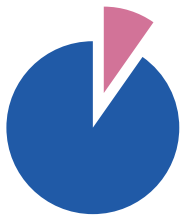
La fréquentation a été satisfaisante dans la branche « hôtellerie » avec la poursuite de la saison touristique, le retour de la clientèle d'affaires et des manifestations sportives sur les week-ends. Les prix moyens y ont augmenté. En revanche, un fléchissement a été observé dans la branche « restauration », en lien avec des conditions météorologiques assez instables pour certains établissements. Les effectifs se sont repliés avec le départ des saisonniers. Le « *turn over* » est important au niveau des permanents dans cette branche. Les prévisions manquent de visibilité et s'annoncent plutôt calmes dans l'ensemble des deux secteurs.

### Activité des agences de travail temporaire

L'embellie conjoncturelle observée depuis plusieurs mois s'est poursuivie en septembre dans l'intérim et, également, dans l'activité placement. Cette tendance s'est généralisée à l'ensemble des secteurs. Les difficultés de recrutement de nouveaux intérimaires persistent, principalement dans l'industrie, le bâtiment et sur le métier de chauffeur routier. Les prix sont demeurés stables à des niveaux toujours bas, ne permettant pas aux marges de progresser. Des tensions de trésorerie sont signalées en raison, notamment, d'un allongement des délais de paiement. L'appréciation portée sur l'activité pour les semaines à venir est nuancée.

### Ingénierie, études techniques

L'activité de cette branche est ressortie très contrastée selon les entreprises interrogées. Tandis que certaines ont fait état d'une bonne charge de travail, d'autres se sont dites impactées à la baisse par des décalages de projets et reports de commandes, notamment dans le domaine public par méconnaissance des budgets futurs. Les prix stagnent dans un contexte très concurrentiel. Les prévisions sont globalement confiantes au vu des carnets de commandes et de nouvelles embauches sont prévues.



8,6 %

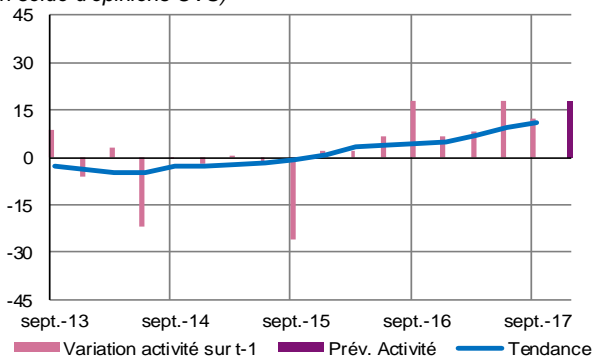
Poids des effectifs du bâtiment et des travaux publics par rapport à la totalité des effectifs  
(source : ACOSS-URSSAF-31/12/2016)

## Bâtiment et Travaux Publics (Enquête trimestrielle)

Le secteur du bâtiment et des travaux publics a connu une nouvelle croissance de son activité et une augmentation de ses effectifs. Le niveau des prix a entamé son redressement. Si la demande a été moins dynamique qu'au deuxième trimestre, les carnets de commandes conservent une visibilité jugée satisfaisante.

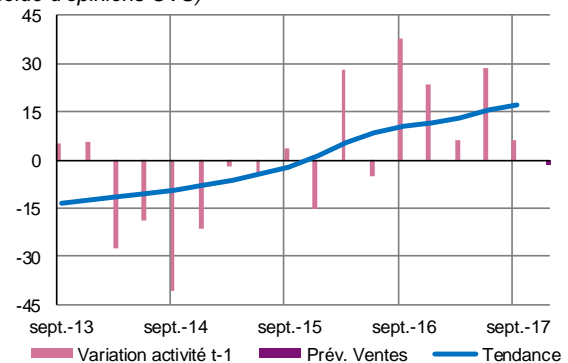
### Bâtiment (gros œuvre et second œuvre)

Activité passée et prévisions  
(en solde d'opinions CVS)



### Travaux publics

Activité passée et prévisions  
(en solde d'opinions CVS)



### Bâtiment

#### Gros œuvre

L'activité est ressortie globalement stable dans le gros œuvre au troisième trimestre, à un niveau jugé satisfaisant. Les carnets demeurent bien étoffés malgré des entrées de commandes moins importantes, notamment dans la construction de maisons individuelles. Les prix des devis ont légèrement augmenté, répercutant notamment la hausse des prix des matières premières et la tendance devrait se poursuivre au quatrième trimestre. Le recours à l'intérim a été renforcé, les entrepreneurs peinant à recruter des salariés permanents. D'autres embauches sont attendues. L'activité devrait légèrement progresser au quatrième trimestre.

#### Second œuvre

L'activité s'est à nouveau accélérée au troisième trimestre dans le second œuvre, en particulier sur les marchés privés. Légèrement moins étoffés qu'au deuxième trimestre, les carnets de commandes sont toutefois jugés satisfaisants. En dépit d'une forte concurrence, les prix des devis ont été ajustés à la hausse pour tenir compte de l'augmentation du prix des matières premières. Une difficulté à recruter une main-d'œuvre qualifiée a été signalée et se traduit par une stabilité des effectifs. Les prévisions sont optimistes.

### Travaux publics

Les bonnes conditions météorologiques du troisième trimestre ont permis une légère amélioration de l'activité. Les effectifs ont été renforcés. La commande publique a nettement décéléré et les carnets de commandes s'en ressentent. La visibilité demeure toutefois correcte, avec des embauches prévues au quatrième trimestre. L'activité devrait se maintenir.

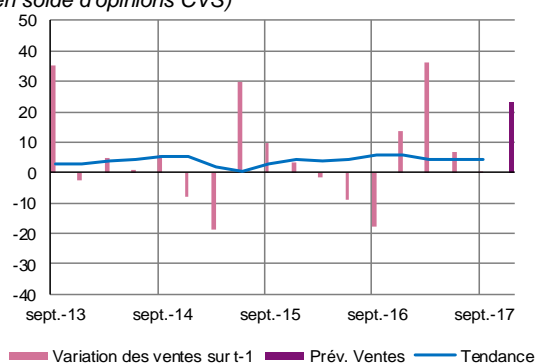


## Commerce de gros (Enquête trimestrielle)

Les volumes d'achats se sont réduits au troisième trimestre alors que les volumes de vente, comme la demande, se sont stabilisés. Les prix d'achat ont progressé plus rapidement que les tarifs de vente. La croissance de ces derniers devrait se poursuivre dans les mois à venir. Les carnets de commandes sont jugés satisfaisants. Le niveau des stocks s'est redressé. Les volumes d'achats et de ventes prévisionnels sont à la hausse, même si certains sites manquent encore de visibilité.

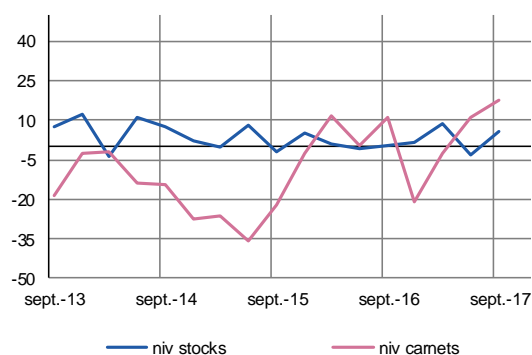
### Activité passée et prévisions

(en solde d'opinions CVS)



### Situation des carnets et des stocks de marchandises

(en solde d'opinions CVS)



### Négoce de vins

Les volumes d'achats ont fortement fléchi au cours du troisième trimestre alors que les ventes ont progressé. Les stocks se sont amoindris. La demande, en hausse, s'est orientée davantage vers l'export, comme les États-Unis d'Amérique et le Canada. Les prix d'achat ont augmenté, avec une répercussion partielle sur les tarifs de vente. Les carnets de commandes se sont étoffés. Dans les mois à venir, Les volumes d'achats vont progresser significativement, permettant de reconstituer les stocks, tout en conservant le dynamisme des ventes. Selon les chefs d'entreprise, les prix de vente devraient augmenter.

## Contactez-nous

### Banque de France Succursale de Dijon

2-4, place de la Banque  
CS 10426  
21004 Dijon Cedex

#### Téléphone

03 80 50 41 41

#### Télécopie

03 80 50 41 57

#### Courriel

[etudes-bfc@banque-france.fr](mailto:etudes-bfc@banque-france.fr)

#### Le rédacteur en chef

Caroline DADRIER  
Responsable de la Direction des Affaires Régionales

#### Le directeur de la publication

Jeannine ROGHE  
Directrice Régionale