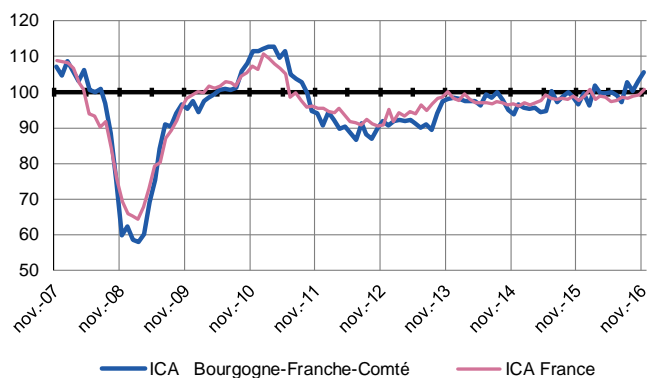


La conjoncture du mois de novembre a une tonalité positive avec une production industrielle en hausse, une demande intérieure dynamique et des carnets de commandes confortés, autorisant ainsi des prévisions plus optimistes. Dans les services marchands, l'orientation de l'activité a été favorable dans la plupart des secteurs et les perspectives sont bonnes.

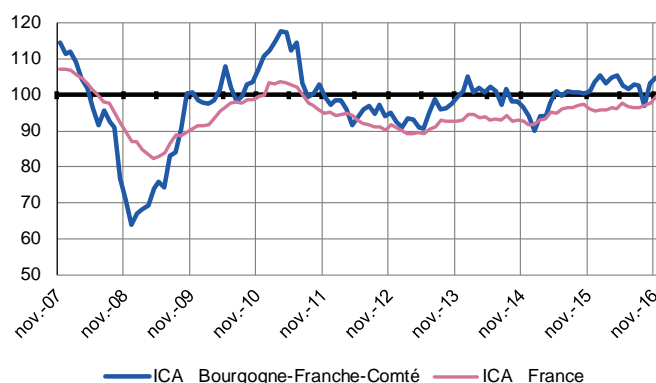
Indicateurs du Climat des Affaires

Un indicateur du climat des affaires permet une lecture rapide et simplifiée de la situation conjoncturelle. Il résume par une variable synthétique l'évolution des soldes d'opinion qui présentent des évolutions similaires dans le temps. En hausse, il traduit une amélioration du climat conjoncturel ; en baisse, sa dégradation ; 100 = moyenne de longue période.

Industrie



Services marchands



L'indice régional du climat des affaires dans l'industrie progresse à nouveau, confirmant une tendance optimiste.

L'indice régional du climat des affaires dans les services marchands poursuit l'amélioration constatée le mois précédent.

Dernières enquêtes et statistiques de la Banque de France

Régionales

Bâtiment et Travaux publics – Cette enquête trimestrielle est réalisée aux mois de janvier, avril, juillet et octobre.

[Accéder à la dernière enquête](#)

Commerce de gros – Cette enquête trimestrielle est réalisée aux mois de janvier, avril, juillet et octobre.

[Accéder à la dernière enquête](#)

Les entreprises en Bourgogne-Franche-Comté

Bilan 2015, perspectives 2016 – [Cliquer ici](#)

Nationales

Enquête mensuelle de conjoncture – [Cliquer ici](#)

Travaux publics et commerce de gros – [Cliquer ici](#)

Commerce de détail – [Cliquer ici](#)

Information sur les entreprises :

- Défaillances d'entreprises – [Cliquer ici](#)
- Évolution des crédits aux entreprises – [Cliquer ici](#)
- Taux des crédits aux entreprises – [Cliquer ici](#)
- Accès des entreprises au crédit – [Cliquer ici](#)



28,4 %

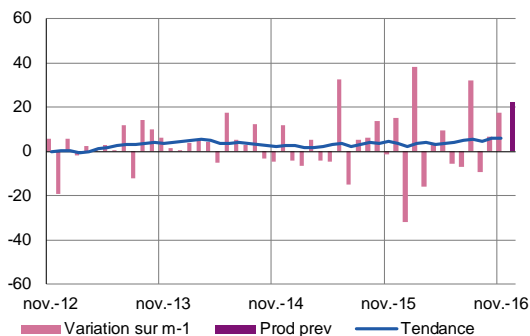
Poids des effectifs de l'industrie par rapport à la totalité des effectifs
(source : ACOSS-URSSAF-31/12/2015)

Industrie

La production industrielle progresse tandis qu'un regain de commandes est observé. Dans l'ensemble, un net renchérissement des coûts d'achat, faiblement répercuté sur les prix des produits finis, est signalé. Les carnets sont jugés confortables. Le renforcement des effectifs se poursuit. Les prévisions sont optimistes.

Production passée et prévisions

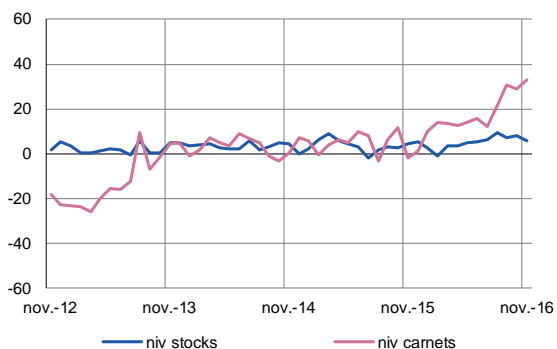
(en solde d'opinions CVS)



Hormis le secteur des matériels de transport, où l'activité se stabilise à un haut niveau, l'ensemble des branches a enregistré une croissance de la production en novembre. La production devrait de nouveau progresser dans toutes les branches en décembre.

Situation des carnets et des stocks de produits finis

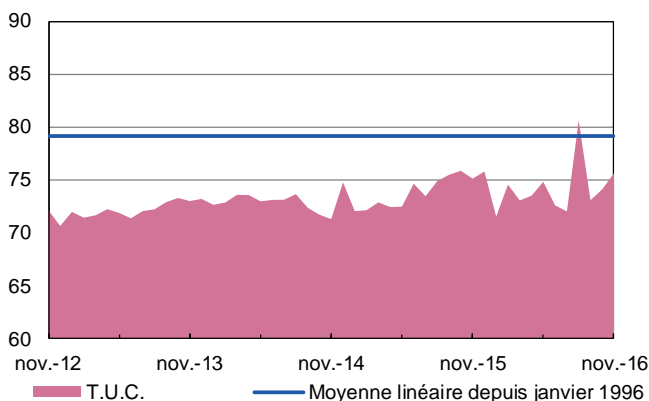
(en solde d'opinions CVS)



Le niveau des carnets de commandes est jugé satisfaisant dans l'ensemble de l'industrie, tandis que celui des stocks reste proche du niveau normal.

Utilisation des capacités de production

(en solde d'opinions CVS)



Le taux d'utilisation des capacités de production a progressé en novembre, dépassant désormais 75%.



10,0 %

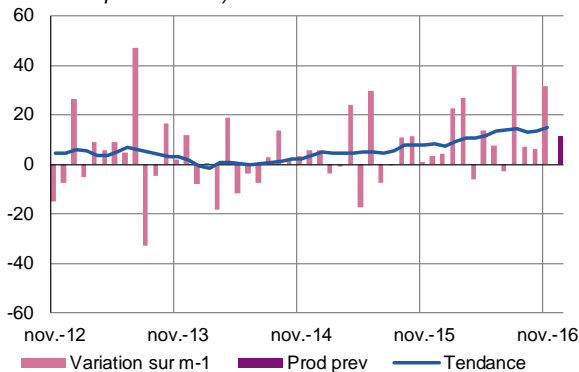
Poids des effectifs du sous-secteur dans la totalité de l'industrie
(source : ACOSS URSSAF 31/12/2015)

Fabrication de denrées alimentaires et de boissons

La production s'est fortement accrue au cours du mois de novembre, nécessitant un recours accru à l'intérim et aux modulations horaires. La demande apparaît soutenue à l'approche des fêtes de fin d'année. L'activité devrait encore progresser en décembre.

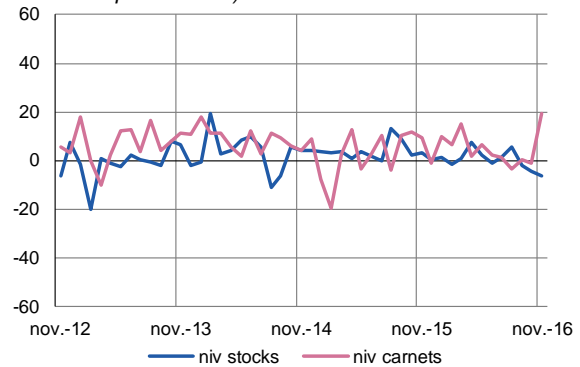
Production passée et prévisions

(en solde d'opinions CVS)



Situation des carnets et des stocks de produits finis

(en solde d'opinions CVS)



Transformation et conservation de la viande et préparation à base de viande

L'outil de production a été davantage sollicité pour assurer les livraisons des produits congelés mais également les salaisons de saison. Le volant d'intérimaires a été ajusté à l'évolution de l'activité. Le prix de la viande bovine s'est renchéri alors que celui du porc demeure stable à un niveau bas. La demande en produits festifs a commencé à prendre le relais des commandes traditionnelles. Toutefois, les carnets de commandes sont encore jugés faibles. Les prévisions anticipent un léger fléchissement de la production qui demeurera toutefois à un niveau correct.

Fabrication de produits laitiers

À l'approche des fêtes, la production a augmenté. Cette croissance d'activité est toutefois limitée par les trop faibles volumes de lait collectés. La modulation horaire a été mise en place et la profession a maintenu ses intérimaires pour assumer ses plans de charges. La demande est restée bien orientée sur les fromages d'Appellation d'Origine Protégée et les produits innovants. Les carnets se sont étoffés. Dans ce contexte, le cours du lait a augmenté, entraînant une hausse du prix des produits finis. Les stocks ont diminué. Les trésoreries se sont améliorées. Les perspectives restent très favorables.



15,6 %

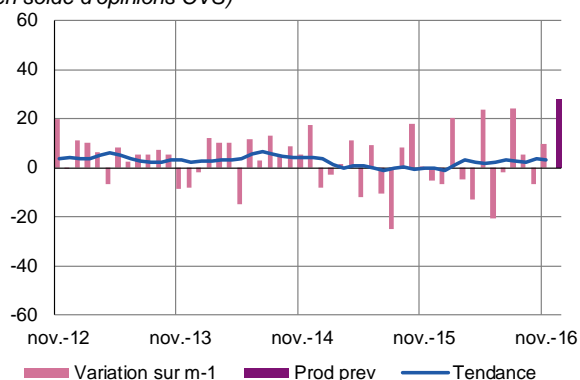
Poids des effectifs du sous-secteur dans la totalité de l'industrie
(source : ACOSS – URSSAF 31/12/2015)

Équipements électriques électroniques, informatiques et autres machines

La légère hausse de la production en novembre s'est accompagnée d'un rebond des commandes, notamment à l'export. L'augmentation du coût d'achat des matières premières a été partiellement répercutée sur les prix des produits finis. Le niveau des stocks ressort légèrement au-dessus des besoins. Les carnets sont dans l'ensemble jugés satisfaisants, autorisant des perspectives optimistes. Les effectifs se sont globalement renforcés, notamment par recours à du personnel intérimaire.

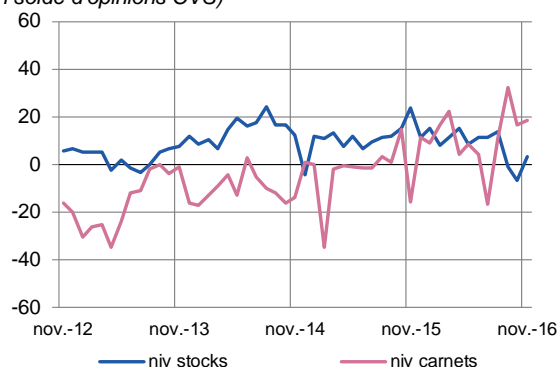
Production passée et prévisions

(en solde d'opinions CVS)



Situation des carnets et des stocks de produits finis

(en solde d'opinions CVS)



Fabrication d'équipements électriques

Le tassement de la production s'est poursuivi en novembre, en dépit de commandes dynamiques, tant sur le marché intérieur qu'en provenance de l'étranger. Les prix des produits finis ont augmenté plus rapidement que ceux des matières premières. En dépit de carnets de commandes jugés insuffisants, une légère augmentation de la production est envisagée dans les semaines à venir. Les effectifs ont faiblement reculé en novembre.

Fabrication de machines et équipements

Une légère augmentation de la production a été enregistrée en novembre. Les entrées de commandes ont nettement progressé, en particulier à l'export. Les stocks sont ajustés. Les carnets sont bien étoffés et autorisent des prévisions de production optimistes. Les effectifs ont légèrement progressé.



17,5 %

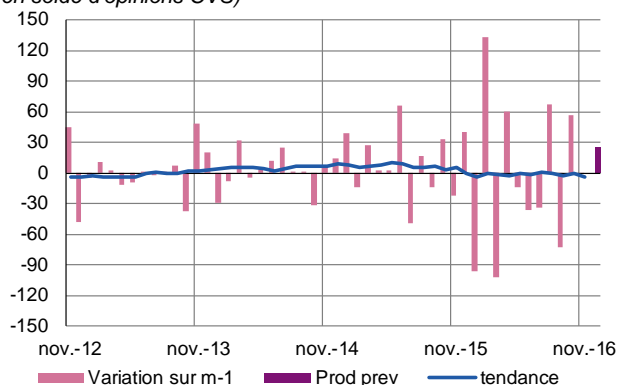
Poids des effectifs du sous-secteur dans la totalité de l'industrie
(source : ACOSS URSSAF 31/12/2015)

Matériels de transport

L'activité est restée soutenue au cours du mois de novembre. Les capacités de production ont été davantage sollicitées, notamment dans le secteur automobile. Les carnets demeurent bien remplis. Le recours aux intérimaires s'est poursuivi. Les prix sont restés stables. Les stocks se sont contractés et retrouvent un niveau jugé normal. Les prévisions de production sont favorables.

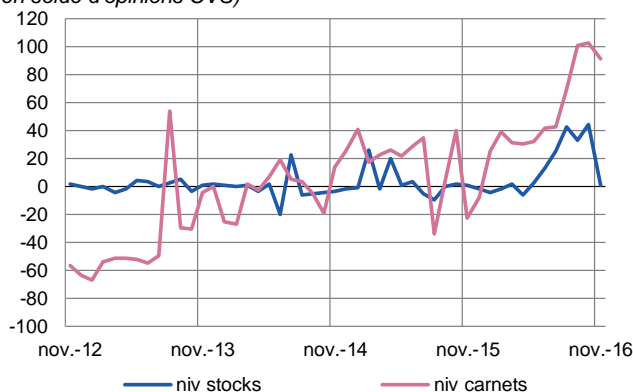
Production passée et prévisions

(en solde d'opinions CVS)



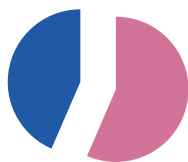
Situation des carnets et des stocks de produits finis

(en solde d'opinions CVS)



Industrie Automobile

Après l'augmentation enregistrée en octobre, la production s'est stabilisée à un haut niveau. Les carnets de commandes se sont un peu contractés mais sont jugés satisfaisants grâce à la bonne tenue de la demande intérieure. Les effectifs ont été ajustés avec un volant d'intérimaires conséquent. Des modulations horaires et reports de congés sont envisagés en fin d'année pour faire face aux plans de charges. La hausse du prix de l'acier devrait s'amplifier en janvier. Les prévisions de production sont favorables.



56,9 %

Poids des effectifs du sous-secteur dans la totalité de l'industrie
(source : ACOSS – URSSAF 31/12/2015)

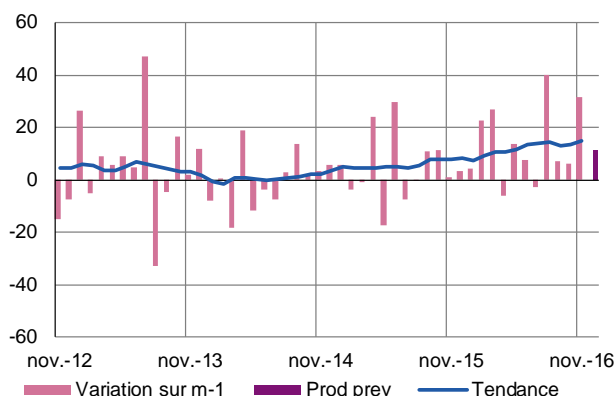
Autres produits industriels

Textiles, habillement, cuir et chaussure – Industrie chimique – Produits en caoutchouc, plastique et autres produits non métalliques – Métallurgie et produits métalliques – Bois, papier et imprimerie

Portée par une demande en hausse, la production a connu une progression notable en novembre. Une hausse générale des coûts d'achat des matières premières a été signalée, partiellement répercutée sur les prix des produits finis. Le niveau des stocks s'établit légèrement au-dessus de la normale. Dans l'ensemble, les carnets de commandes sont satisfaisants et une production en croissance est attendue en décembre. Les effectifs se sont légèrement renforcés.

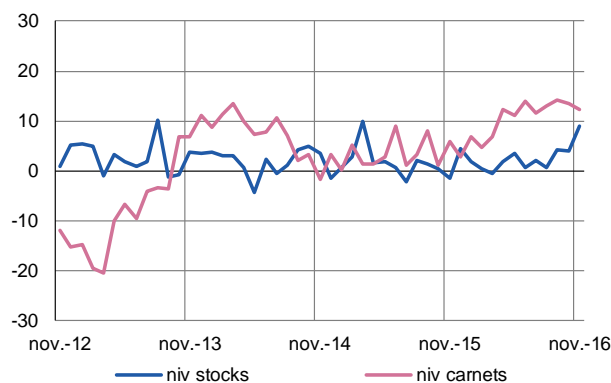
Production passée et prévisions

(en solde d'opinions CVS)



Situation des carnets et des stocks de produits finis

(en solde d'opinions CVS)



Travail du bois, industrie du papier et imprimerie

La production et la demande sont jugées satisfaisantes, sauf pour le secteur « travail du bois » qui connaît un ralentissement. L'industrie du papier et du carton a été mieux orientée avec des marchés plus actifs. Les prix des matières ont peu varié dans l'ensemble. Les tarifs de vente ont été revus à la hausse. Les stocks ont progressé sensiblement. Les effectifs intérimaires ont été légèrement réduits. Les carnets de commandes s'érodent mais les prévisions apparaissent encore favorables.

Produits en caoutchouc, plastique et autres

L'activité a progressé en novembre, en particulier pour les entreprises liées au secteur automobile et à la santé. La production et la demande, surtout à l'export, ont augmenté. La hausse des prix des matières premières a été partiellement répercutée sur les tarifs de vente. Globalement, les effectifs ont diminué. Les stocks se sont un peu alourdis. Les carnets de commandes sont bien remplis et les perspectives sont favorables.

Métallurgie et fabrication de produits métalliques

La production est restée à un niveau élevé. Les commandes, portées par le secteur automobile, ont progressé aussi bien en France qu'à l'étranger. Dans l'ensemble, les prix des matières, comme ceux des produits finis, ont été revus à la hausse même si quelques sites ne répercuteront ces augmentations dans leurs tarifs que début 2017. Les stocks sont jugés au-dessus de la normale. Le recours au personnel intérimaire a été variable selon les secteurs. Les carnets de commandes restent bien garnis et les prévisions sont optimistes.



40,0 %

Poids des effectifs des services marchands par rapport à la totalité des effectifs de Bourgogne

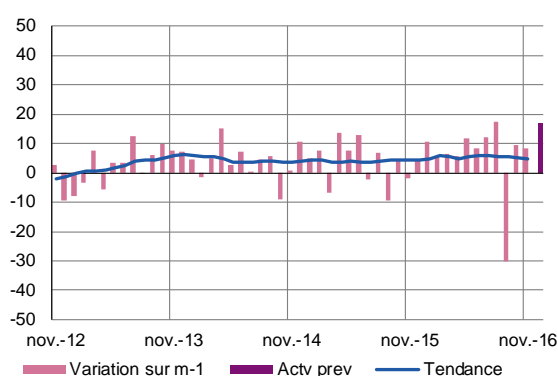
(source : ACOSS URSSAF -31/12/2015)

Services marchands

Globalement le volume d'affaires s'est inscrit en hausse, plus ou moins prononcée selon les secteurs. L'activité de « travail temporaire » a bénéficié de la dynamique du secteur « transport et logistique ». Les prix sont restés stables du fait d'une concurrence toujours exacerbée. Les trésoreries sont globalement positives. Les perspectives sont encourageantes à court terme, en particulier dans les domaines de la restauration et du transport logistique qui anticipent un regain d'activité en cette fin d'année.

Évolution globale

Activité passée et prévisions
(en solde d'opinions CVS)



Transports et entreposage

Comme anticipé, le courant d'affaires a été de bonne tenue, porté en partie par la demande du secteur automobile et l'approvisionnement en produits saisonniers de fin d'année. L'activité stockage s'est intensifiée. Les prix n'ont pas évolué mais des réajustements tarifaires devraient intervenir dès janvier. L'appréciation sur le niveau des trésoreries est assez mitigée. Un recours ponctuel à l'intérim a été observé. Malgré le ralentissement annuel de fin d'année avec la fermeture des entreprises industrielles, les prévisions demeurent positives.

Hébergement et restauration

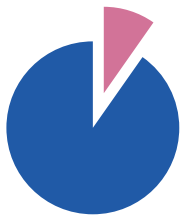
La fréquentation a globalement progressé dans l'ensemble des deux branches avec un recul saisonnier bien moins prononcé que l'an passé. La clientèle « affaires » a compensé la faiblesse du nombre de touristes étrangers dans la région. Les trésoreries se sont resserrées. Les effectifs sont en légère hausse dans la restauration, notamment en prévision des repas de fin d'année. Les perspectives sont plutôt optimistes dans les deux branches qui affichent un taux de réservation encourageant.

Activité des agences de travail temporaire

Le mois de novembre a enregistré une bonne progression de l'activité, en raison notamment de l'accélération marquée de la demande dans le secteur « transport et logistique ». Les prix sont demeurés stables à un niveau faible compte tenu de la concurrence et les trésoreries sont proches de l'équilibre. Malgré la baisse saisonnière d'activité due aux fermetures d'entreprises clientes pendant les fêtes, la dynamique constatée devrait se poursuivre en décembre.

Ingénierie, études techniques

Les prestations réalisées ont conservé une tendance favorable. La demande s'est appréciée avec des concrétisations avant la clôture des budgets des entreprises clientes, beaucoup de projets restant toutefois en sommeil. Les demandes de chantier à l'international sont de bonne tenue. Des recrutements de personnel ont été effectués. Les situations de trésoreries sont restées confortables. Au vu des carnets de commandes, les perspectives sont bonnes pour début 2017, avec de nouvelles embauches à l'appui.



9,4 %

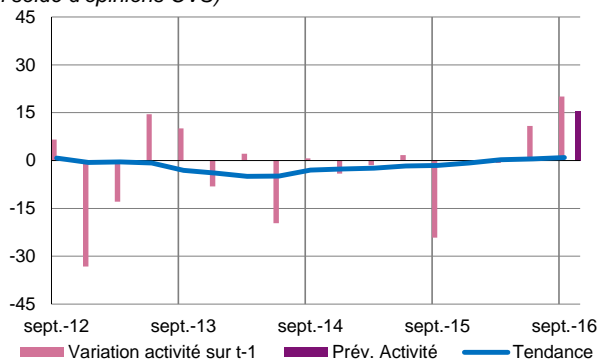
Poids des effectifs du bâtiment et des travaux publics par rapport à la totalité des effectifs
(source : ACOSS-URSSAF-31/12/2015)

Bâtiment et Travaux Publics

Le frémissement de la situation du secteur de la construction constaté depuis le début de l'année s'est confirmé au troisième trimestre, en dépit de prix très bas. Les perspectives sont optimistes et la visibilité est bonne à court terme malgré les craintes suscitées par l'entrée prochaine en période électorale. Des difficultés de recrutement sont signalées dans certains métiers.

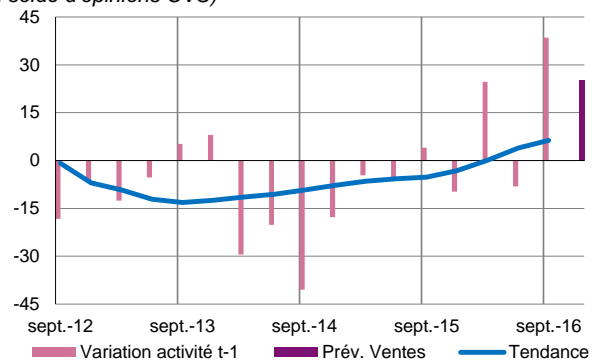
Bâtiment (gros œuvre et second œuvre)

Activité passée et prévisions
(en solde d'opinions CVS)



Travaux publics

Activité passée et prévisions
(en solde d'opinions CVS)



Bâtiment Gros œuvre

L'activité dans le gros œuvre a été stable au troisième trimestre. Elle est toutefois jugée d'un bon niveau, supérieure à l'an passé. La demande s'est renforcée, notamment dans la rénovation de bâtiments. Les carnets de commandes se maintiennent mais les prix n'ont pas augmenté et demeurent très bas. La légère diminution des effectifs permanents n'a pas été compensée par un recours croissant à l'intérim, mais des prévisions d'embauches sont signalées. L'optimisme se confirme dans l'ensemble.

Second œuvre

L'activité dans le second œuvre s'est stabilisée au troisième trimestre. Les dirigeants l'estiment soutenue et meilleure qu'en 2015. La demande globale a progressé, tant sur les chantiers de grande taille que ceux de montants plus restreintes, notamment sur le marché des particuliers. Dans l'ensemble, les prix ont été orientés à la baisse, à un niveau jugé très bas. Les carnets de commandes se remplissent et se renouvellent plus régulièrement. Les effectifs ont été renforcés et la tendance devrait se poursuivre. Les perspectives sont bonnes.

Travaux publics

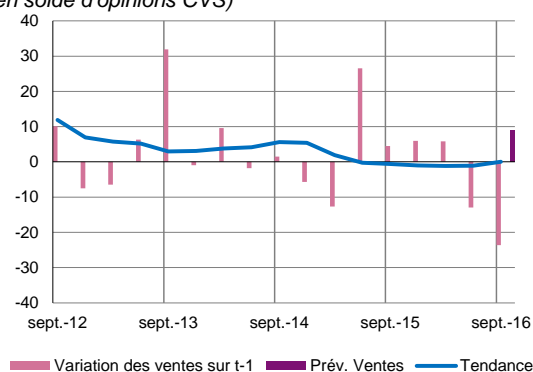
Une augmentation significative de l'activité a été signalée au troisième trimestre. La situation des carnets de commandes demeure satisfaisante. Le niveau des prix, jugés très bas, s'est orienté à la hausse. On rapporte une augmentation des effectifs qui devrait se poursuivre. Les perspectives sont plutôt optimistes.

Commerce de gros

Les volumes de vente, comme d'achat, ont diminué au troisième trimestre en raison notamment de la faiblesse de la demande. Les prix de vente ont diminué plus rapidement que ceux d'achat. Les carnets de commandes sont jugés tout juste suffisants. Le niveau des stocks se situe légèrement en-deçà de sa moyenne de longue période. Si les prévisions d'achats sont prudentes, les volumes de vente devraient augmenter au prochain trimestre avec une légère revalorisation des prix.

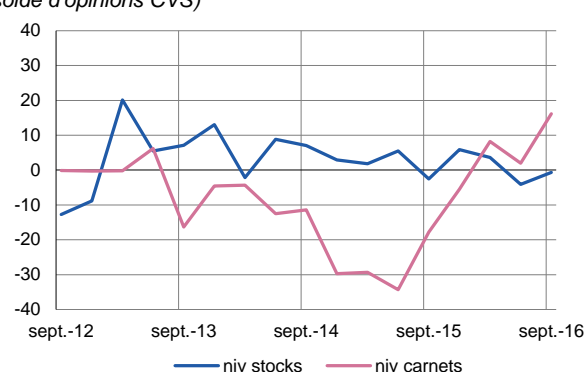
Activité passée et prévisions

(en solde d'opinions CVS)



Situation des carnets et des stocks de marchandises

(en solde d'opinions CVS)



Négoce de vins

Les volumes d'achat ont chuté au troisième trimestre en raison d'une récolte 2016, fortement diminuée par le gel et la grêle. Cette tendance devrait se poursuivre dans les mois à venir. Les négociants ont en conséquence augmenté leurs achats de millésime 2015, ce qui, dans l'ensemble, a poussé les prix d'achats à la hausse. Les prix de vente n'ont que faiblement augmenté, en raison de débouchés qui se maintiennent difficilement en France, avec notamment la baisse du tourisme. Mais l'export demeure de bonne tenue, surtout vers les marchés américain et britannique. Les stocks sont plus élevés que la normale. Les carnets de commandes sont jugés à peine suffisants. Les volumes et les prix de vente devraient progresser au prochain trimestre.

Contactez nous

Banque de France

Succursale de Dijon

2-4, place de la Banque

CS 10426

21004 Dijon Cedex

Téléphone :

03 80 50 41 41

Télécopie :

03 80 50 41 57

Courriel :

etudes-bfc@banque-france.fr

Le rédacteur en chef

Caroline DADRIER

Responsable de la Direction des Affaires Régionales

Le directeur de la publication

Jeannine ROGHE

Directrice Régionale