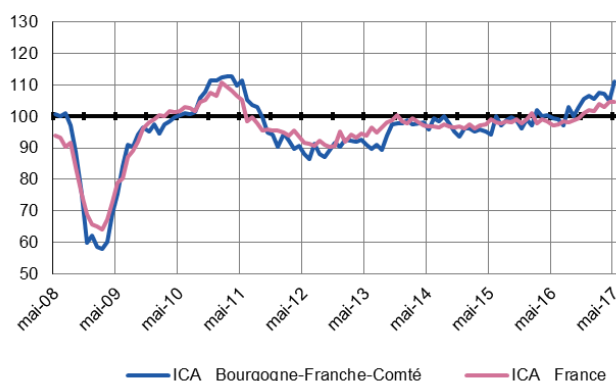


L'évolution de la conjoncture régionale a été positive en mai dans l'industrie, comme dans les services marchands. Les prix des produits finis et des services tendent à croître légèrement. Si les embauches s'accroissent, des difficultés de recrutement ont été signalées dans plusieurs secteurs. Dans l'ensemble, les perspectives sont positives.

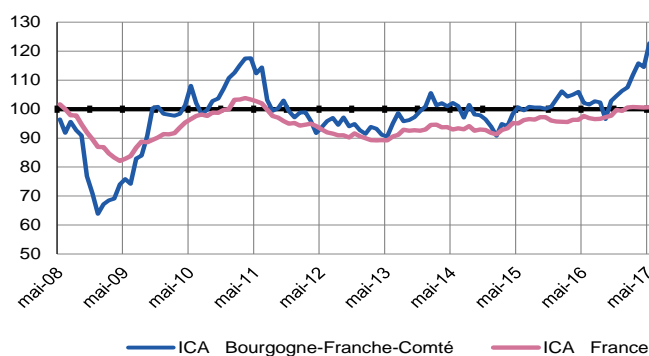
## Indicateurs du Climat des Affaires

Un indicateur du climat des affaires permet une lecture rapide et simplifiée de la situation conjoncturelle. Il résume par une variable synthétique l'évolution des soldes d'opinion qui présentent des évolutions similaires dans le temps. En hausse, il traduit une amélioration du climat conjoncturel ; en baisse, sa dégradation ; 100 = moyenne de longue période.

### Industrie



### Services marchands



L'indice régional du climat des affaires dans l'industrie s'est établi à 111,0 en mai, contre 104,7 en avril.

L'indice régional du climat des affaires dans les services marchands s'est établi à 122,5 en mai, contre 114,3 en avril.

## Dernières enquêtes et statistiques de la Banque de France

Enquête mensuelle de conjoncture – [Cliquer ici](#)

Investissements, marges et situation de trésorerie dans l'industrie, le commerce de gros et les travaux publics – [Cliquer ici](#)

Conjoncture commerce de détail – [Cliquer ici](#)

Défaillances d'entreprises – [Cliquer ici](#)

Accès des entreprises au crédit – [Cliquer ici](#)

Crédits par taille d'entreprises – [Cliquer ici](#)

Les entreprises en Bourgogne-Franche-Comté  
Bilan 2016, perspectives 2017 – [Cliquer ici](#)



**28,4 %**

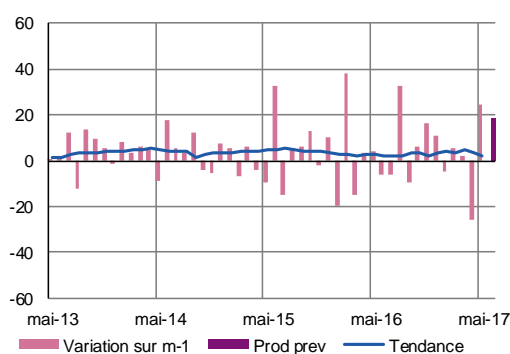
Poids des effectifs de l'industrie par rapport à la totalité des effectifs de Bourgogne-Franche-Comté  
(source : ACOSS-URSSAF-31/12/2015)

## Industrie

Grâce à une progression notable dans la totalité des secteurs, la production industrielle du mois de mai a quasiment rattrapé le recul technique d'avril. La très bonne tenue des commandes, tant en France qu'à l'étranger, a porté les carnets à un niveau jugé très satisfaisant, voire exceptionnel dans les matériels de transport. Dans l'ensemble, le niveau des stocks de produits finis s'est maintenu à un niveau légèrement au-dessus de la normale. Les effectifs ont été légèrement renforcés et les embauches devraient s'intensifier. Les rythmes de production du mois de juin devraient à nouveau s'accélérer.

### Production passée et prévisions

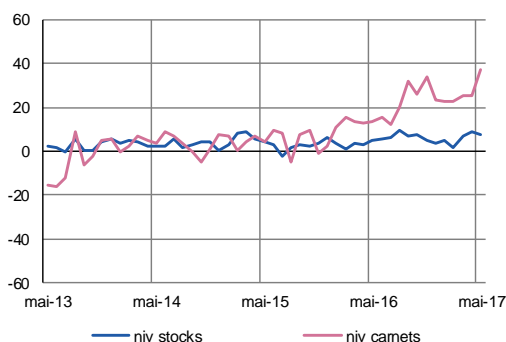
(en solde d'opinions CVS)



La production industrielle de mai a rebondi après un recul technique en avril.

### Situation des carnets et des stocks de produits finis

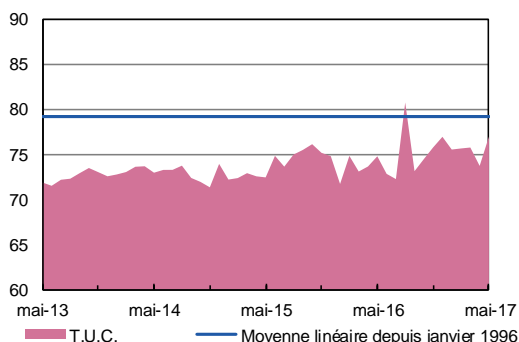
(en solde d'opinions CVS)



D'après l'évolution des carnets de commandes depuis deux ans, la reprise semble s'inscrire dans la durée.

### Utilisation des capacités de production

(en solde d'opinions CVS)



Le taux d'utilisation des capacités de production dans l'industrie a progressé de 3 points en mai, s'inscrivant désormais à 77%.



**10,0 %**

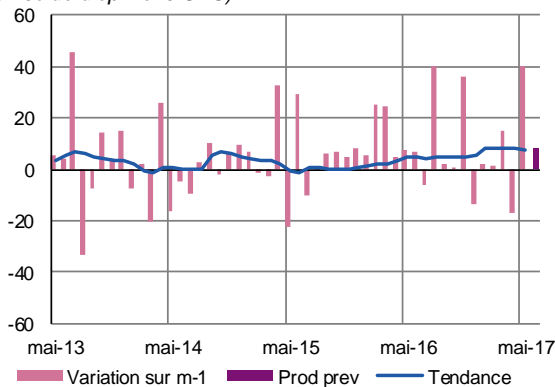
Poids des effectifs du sous-secteur dans la totalité de l'industrie  
(source : ACOSS URSSAF 31/12/2015)

## Fabrication de denrées alimentaires et de boissons

Les volumes de production ont progressé grâce à l'effet conjugué d'une forte demande et d'une météorologie favorable qui a permis d'anticiper le démarrage des produits d'été dans le secteur de la viande. Les prix des matières premières ont globalement continué à augmenter alors que ceux des produits finis se sont maintenus. Les effectifs se sont renforcés, surtout dans le secteur de la fabrication de produits laitiers. Les prévisions d'activité sont favorables dans l'ensemble.

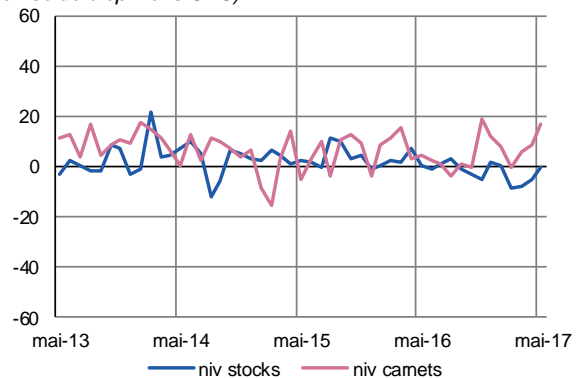
### Production passée et prévisions

(en solde d'opinions CVS)



### Situation des carnets et des stocks de produits finis

(en solde d'opinions CVS)



### Transformation et conservation de la viande et préparation à base de viande

La production a connu une hausse grâce à une météorologie propice à la consommation de viande et de produits à griller. Le cours des matières premières n'a cessé d'évoluer à la hausse, sauf celui du porc qui s'est inscrit en légère baisse ce mois-ci. Les prix des produits finis sont restés stables et les stocks ont globalement diminué. Le recours à l'intérim devrait s'intensifier afin de faire face aux départs en congés. Les carnets de commandes laissent augurer une nouvelle augmentation de la production.

### Fabrication de produits laitiers

L'activité a enregistré une progression largement supérieure aux prévisions. Le prix des matières premières a poursuivi sa hausse sans répercussion sur celui des produits finis. Des problèmes de stockage récurrents sont constatés chez les affineurs par manque de place. Les effectifs ont été renforcés par du personnel intérimaire pour pouvoir assurer les cadences. Les prévisions anticipent un léger fléchissement de la production, qui devrait demeurer à un bon niveau.



**15,6 %**

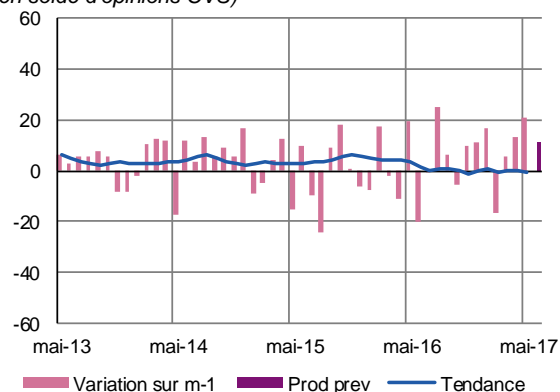
Poids des effectifs du sous-secteur dans la totalité de l'industrie  
(source : ACOSS – URSSAF 31/12/2015)

## Équipements électriques électroniques, informatiques et autres machines

Il s'agit du troisième mois consécutif de hausse de la production, portée par le dynamisme des commandes nationales comme étrangères. L'augmentation des prix des matières premières s'est poursuivie, partiellement répercutée sur ceux des produits finis. Les stocks sont jugés conformes à la normale. Les carnets de commandes, satisfaisants, laissent prévoir une nouvelle progression de la production et des embauches en juin.

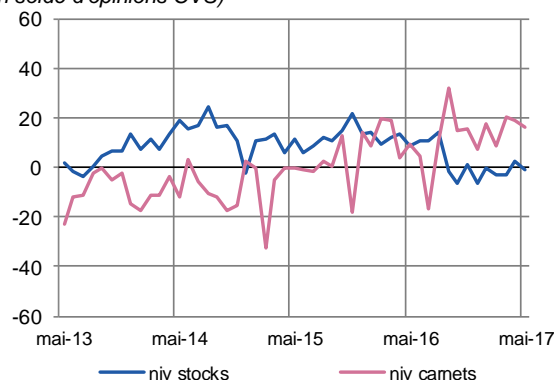
### Production passée et prévisions

(en solde d'opinions CVS)



### Situation des carnets et des stocks de produits finis

(en solde d'opinions CVS)



### Fabrication d'équipements électriques

La production du mois de mai a nettement progressé. Les cadences ont été soutenues. Le dynamisme de la demande interne, porté notamment par des innovations, a permis d'étoffer des carnets de commandes jugés satisfaisants. Une forte augmentation des prix des matières premières depuis un an a été signalée, sans répercussion complète sur ceux des produits finis. Les stocks se sont renforcés, sans toutefois atteindre un niveau permettant d'honorer les livraisons. Les embauches de personnels permanents se sont poursuivies. Après un mois de mai affaibli par les jours fériés, juin permettra un retour à la normale, ce qui se traduira par une légère baisse des cadences de production.

### Fabrication de machines et équipements

Le mois de mai a été marqué par une nouvelle accélération de la production. Certains industriels annoncent utiliser la totalité de leurs capacités de production. Les flux de commandes ont progressé, notamment *via* une reprise de la demande étrangère. Les stocks de produits finis ont faiblement décrû, à un niveau légèrement au-dessus de la normale. Les carnets offrent une visibilité jugée bonne et permettent d'envisager une nouvelle accélération de la production en juin, ainsi qu'une forte croissance des embauches.



**17,5 %**

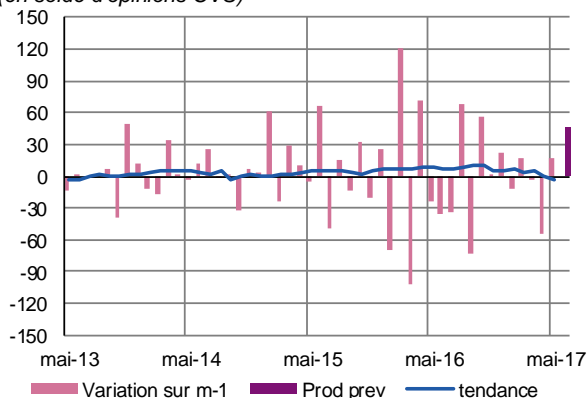
Poids des effectifs du sous-secteur dans la totalité de l'industrie  
(source : ACOSS URSSAF 31/12/2015)

# Matériels de transport

La production s'est intensifiée au cours du mois de mai malgré des problèmes d'approvisionnement qui perdurent. La demande s'est nettement intensifiée, notamment en provenance de l'étranger. La hausse des coûts des matières premières a légèrement ralenti, tandis que la répercussion sur les prix des produits finis s'est accélérée. Les effectifs ont été confortés, notamment par l'embauche d'intérimaires. Compte tenu du niveau des carnets de commandes, notamment si les problèmes d'approvisionnement s'estompent, l'activité devrait être très soutenue dans les prochaines semaines.

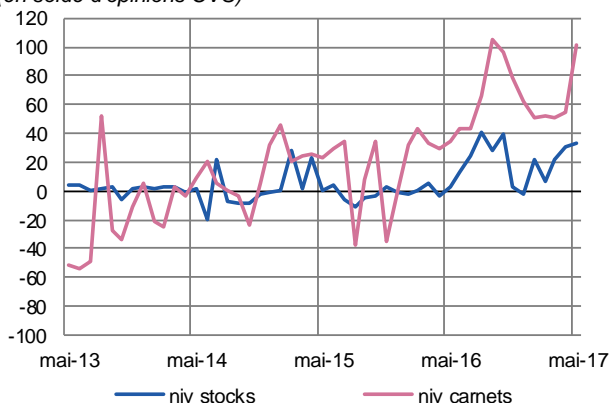
## Production passée et prévisions

(en solde d'opinions CVS)



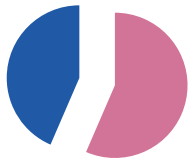
## Situation des carnets et des stocks de produits finis

(en solde d'opinions CVS)



## Industrie Automobile

La production en mai a connu un regain d'activité qui reste toutefois modéré en raison des problèmes récurrents d'approvisionnement. Les carnets de commandes se sont fortement étoffés grâce aux demandes provenant de l'étranger. Les prix des matières premières sont stables ainsi que ceux des produits finis. Le recours à l'intérim et aux aménagements d'horaires a été renforcé afin de faire face aux cadences soutenues qui devraient encore croître le mois prochain. Les perspectives sont très favorables.



**56,9 %**

Poids des effectifs du sous-secteur dans la totalité de l'industrie  
(source : ACOSS – URSSAF 31/12/2015)

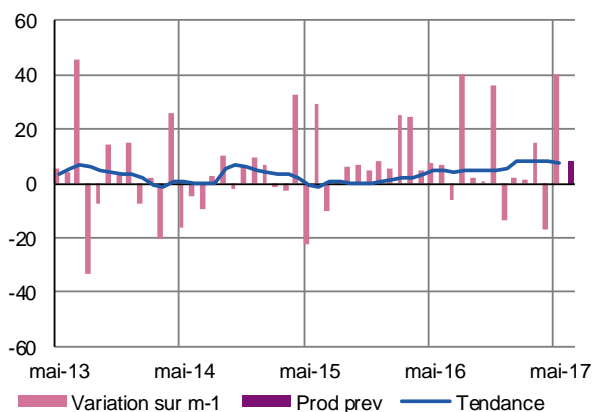
## Autres produits industriels

Textiles, habillement, cuir et chaussure – Industrie chimique – Produits en caoutchouc, plastique et autres produits non métalliques – Métallurgie et produits métalliques – Bois, papier et imprimerie

La production s'est inscrite en nette augmentation au cours du mois de mai. La demande est apparue dynamique, aussi bien sur le territoire national qu'à l'étranger. Les carnets de commandes se sont légèrement étoffés et sont jugés satisfaisants. Le recours à l'intérim a permis de satisfaire les besoins en main d'œuvre. Par ailleurs, la conversion de contrats temporaires en contrats permanents est de plus en plus fréquente. Les coûts des matières premières ont continué leur progression mais à un rythme moins soutenu, avec une répercussion partielle sur les prix des produits finis. Les perspectives de production et d'emploi sont favorables.

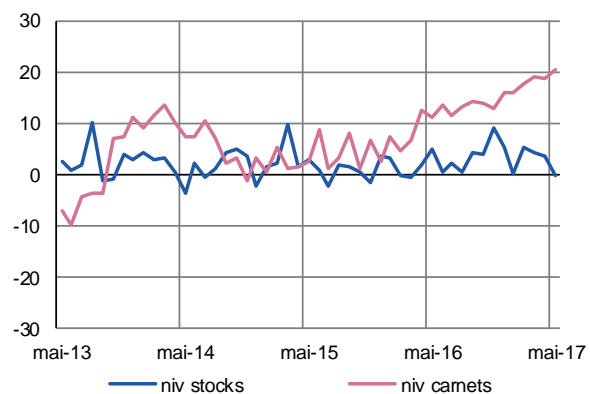
### Production passée et prévisions

(en solde d'opinions CVS)



### Situation des carnets et des stocks de produits finis

(en solde d'opinions CVS)



### Travail du bois, industrie du papier et imprimerie

La production est ressortie en forte hausse en mai ce qui a compensé largement les moindres performances des mois précédents. La demande, aussi bien en France qu'à l'export, a augmenté de manière très significative. Les coûts des matières premières ont poursuivi un rythme soutenu de hausse avec un rattrapage partiel par les prix des produits finis. Les carnets de commandes ont commencé à s'étoffer et sont jugés corrects. L'érosion des effectifs s'est poursuivie sans vraiment de perspectives de recrutements dans l'immédiat. Les livraisons se sont accélérées. Les prévisions d'activité demeurent prudentes, hormis pour l'imprimerie, pour laquelle elles sont favorables.

### Produits en caoutchouc, plastique et autres

Les rythmes de production se sont accélérés au cours du mois de mai et ont permis de compenser largement le recul enregistré le mois précédent. Certaines entreprises ont été contraintes de ponctionner leurs stocks pour assurer la totalité des livraisons. La demande est demeurée bien orientée, tant sur les marchés nationaux qu'internationaux. Les carnets de commandes sont toujours bien étoffés. Le recours à l'intérim s'est accru. Les coûts d'approvisionnement ont continué de s'apprécier, sans répercussion sur les prix des produits finis. L'accélération de la production devrait s'intensifier dans les prochaines semaines.

### Métallurgie et fabrication de produits métalliques

La production s'est significativement améliorée en mai, après un mois d'avril faible. Les prises de commandes se sont étoffées, notamment à l'étranger. Dans ce contexte, les stocks de produits finis se sont légèrement contractés. Les perspectives sont favorables avec un carnet qui offre une bonne visibilité pour les mois à venir. Le prix de l'acier paraît se stabiliser mais les augmentations passées tardent à se répercuter sur celui des produits finis. Les livraisons ont commencé à s'accélérer fortement juste avant l'été. C'est pourquoi les effectifs ont été renforcés et quelques perspectives d'embauches sont évoquées pour le mois de juin.



**40,0 %**

Poids des effectifs des services marchands par rapport à la totalité des effectifs de Bourgogne-Franche-Comté

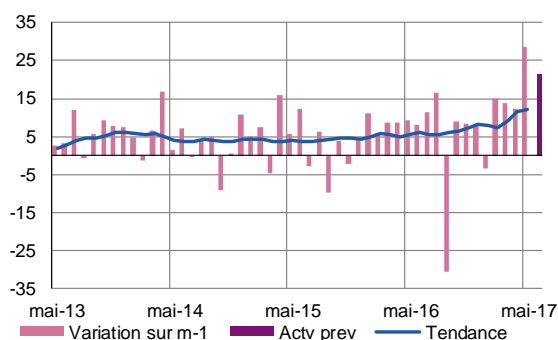
(source : ACOSS URSSAF -31/12/2015)

## Services marchands

L'activité du mois de mai dans les services marchands s'est intensifiée avec une demande soutenue dans les transports de marchandises et le travail temporaire. Ce climat favorable a contribué à de nouveaux recrutements, parfois difficiles pour certaines qualifications. Les prix se sont légèrement appréciés. Les trésoreries sont jugées satisfaisantes. Les prévisions demeurent positives dans tous les secteurs, avec une accélération des embauches.

### Évolution globale

Activité passée et prévisions  
(en solde d'opinions CVS)



### Transports et entreposage

Un bon courant d'activité a été observé en mai. La demande a été soutenue dans toutes les branches, mais plus spécialement en provenance des grands distributeurs du bricolage et des jardineries. Les capacités de stockage ont été dans l'ensemble utilisées au maximum. Pour faire face à ce surcroît d'activité et pallier la prise de soldes de congés, le recours à l'intérim a été nécessaire. Les recrutements demeurent très difficiles dans ce secteur et la pénurie de chauffeurs s'accroît. Les prix n'ont pas évolué et les trésoreries sont demeurées satisfaisantes. Les anticipations demeurent positives avec de nouvelles embauches prévues.

### Hébergement et restauration

Les deux branches ont enregistré un repli de leur fréquentation, plus net dans l'hôtellerie. Les nombreux jours fériés ont limité les déplacements de la clientèle d'affaires et l'organisation de séminaires. La clientèle individuelle de loisirs française a été peu présente, surtout durant la première quinzaine, et les groupes touristiques, notamment asiatiques, qui bénéficient de tarifs négociés, n'ont compensé que partiellement cette baisse dans les chiffres d'affaires. La concurrence a tendance à s'intensifier dans la branche « restauration ». Au vu des réservations enregistrées, les prévisions tablent sur une légère hausse.

### Activité des agences de travail temporaire

Les missions d'intérim ont bien progressé en mai dans toutes les branches, avec une demande très soutenue de la part de l'industrie automobile et des transports et logistique. La pénurie de main d'œuvre perdue dans cette dernière branche ainsi que dans certains emplois qualifiés du bâtiment, qui doivent être opérationnels immédiatement. En dépit du contexte favorable actuel, les prix demeurent stables à des niveaux bas, du fait de la concurrence intense. Des recrutements sont prévus en agence pour développer l'activité. Les prévisions demeurent favorables.

### Ingénierie, études techniques

Le mois de mai s'est inscrit dans la continuité du mois précédent, tant au niveau des prestations réalisées que des commandes. Dans le secteur public, les décisions des collectivités tardent toujours, tandis que dans le secteur privé des contrats ont été signés en provenance de diverses branches industrielles. Les prix sont toujours très discutés et restent à un niveau bas. L'appréciation sur les trésoreries est mitigée. Les perspectives sont favorables en termes d'activité et de demande, justifiant de nouveaux besoins en effectifs.

## Contactez-nous

### Banque de France Succursale de Dijon

2-4, place de la Banque  
CS 10426  
21004 Dijon Cedex

**Téléphone :**

03 80 50 41 41

**Télécopie :**

03 80 50 41 57

**Courriel :**

[etudes-bfc@banque-france.fr](mailto:etudes-bfc@banque-france.fr)

**Le rédacteur en chef**

Caroline DADRIER  
Responsable de la Direction des Affaires Régionales

**Le directeur de la publication**

Jeannine ROGHE  
Directrice Régionale