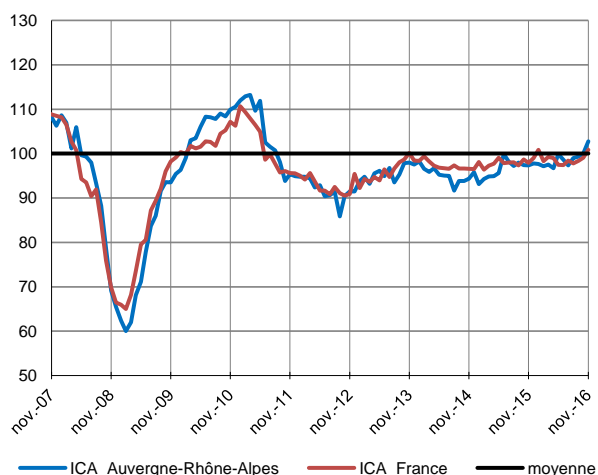


L'activité des entreprises de la région se renforce en novembre dans l'ensemble des secteurs. Dans l'industrie les carnets sont bien garnis, avec une demande intérieure vigoureuse et des exportations qui restent bien orientées, dans des proportions plus modérées néanmoins. L'activité s'intensifie dans les services notamment dans les segments du transport routier de fret et de l'informatique. Les anticipations sont globalement favorables pour les semaines à venir.

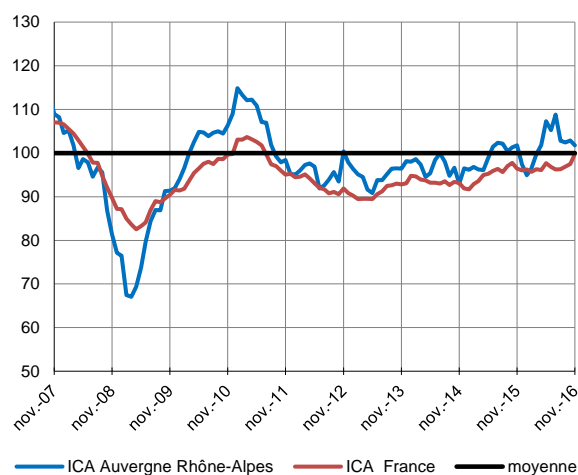
Indicateurs du Climat des Affaires

Un indicateur du climat des affaires permet une lecture rapide et simplifiée de la situation conjoncturelle. Il résume par une variable synthétique l'évolution des soldes d'opinion qui présentent des évolutions similaires dans le temps. En hausse, il traduit une amélioration du climat conjoncturel ; en baisse, sa dégradation ; 100 = moyenne de longue période.

Industrie



Services marchands



L'indicateur Auvergne-Rhône-Alpes du climat des affaires dans l'industrie s'établit à 103, et l'ICA France à 101. Ces 2 indicateurs passent ainsi au-dessus de la moyenne de longue période.

L'indicateur Auvergne-Rhône-Alpes du climat des affaires dans les services reste au-dessus des 100 points, il s'établit à 102 et l'ICA France progresse et atteint les 100 points pour la première fois depuis 5 ans.

Dernières enquêtes et statistiques de la Banque de France

Régionales

Bâtiment et Travaux publics – Cette enquête trimestrielle est réalisée aux mois de janvier, avril, juillet et octobre. [Accéder à la dernière enquête.](#)

Commerce de gros – Cette enquête trimestrielle est réalisée aux mois de janvier, avril, juillet et octobre. [Accéder à la dernière enquête.](#)

Les entreprises en Auvergne-Rhône - Alpes
[Bilan 2015, perspectives 2016](#)

Nationales

Enquête mensuelle de conjoncture – [Cliquer ici](#)

Travaux publics et commerce de gros – [Cliquer ici](#)

Commerce de détail – [Cliquer ici](#)

Information sur les entreprises :

- Défaillances d'entreprises – [Cliquer ici](#)
- Accès des entreprises au crédit – [Cliquer ici](#)
- Évolution des crédits aux entreprises – [Cliquer ici](#)
- Taux des crédits aux entreprises – [Cliquer ici](#)



18,4 %

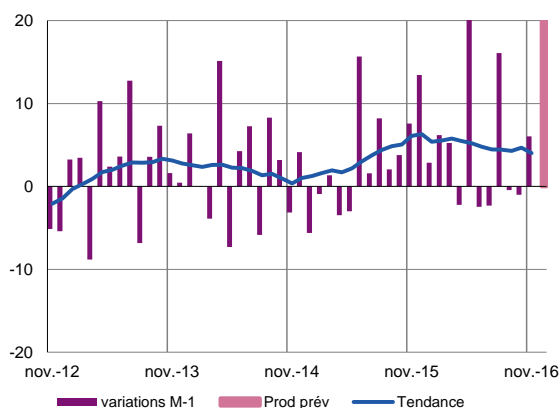
Poids des effectifs de l'industrie par rapport à la totalité des effectifs
(source : ACOSS - URSSAF 31/12/2015)

Industrie

Comme attendu, la production industrielle a progressé en novembre du fait d'entrées de commandes dynamiques et principalement en provenance du marché national. La plupart des secteurs bénéficient d'un bon courant d'affaires. Alors que les stocks s'allègent, les carnets restent étoffés et laissent augurer une évolution favorable de la production pour la fin d'année, accompagnée d'une légère détente au niveau des effectifs.

Production passée et prévisions

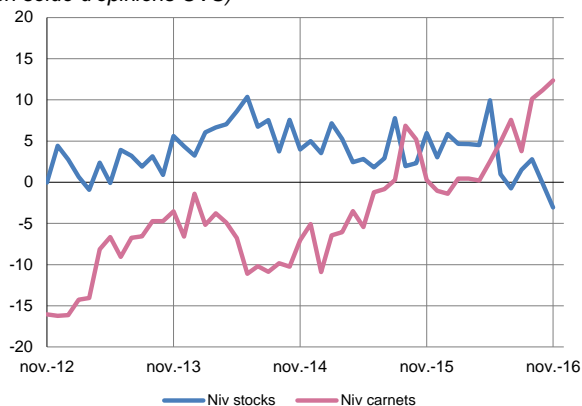
(en solde d'opinions CVS)



L'érosion de la production observée ces deux derniers mois s'est interrompue avec une progression marquée sur novembre et partagée par la quasi-totalité des segments de l'industrie à l'exception de la fabrication de produits non-métalliques. Parallèlement, les chefs d'entreprises interrogés affichent un certain optimisme pour les semaines à venir.

Situation des carnets et des stocks de produits finis

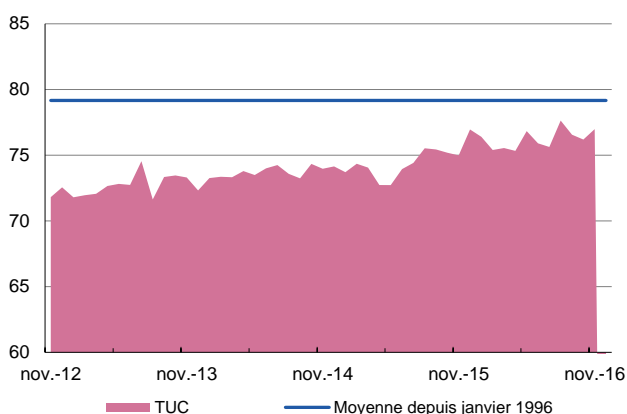
(en solde d'opinions CVS)



Le confortement notable des carnets de commandes se poursuit alors que dans le même temps les stocks s'allègent. Cette évolution favorable devrait influencer positivement l'activité du secteur de l'industrie dans les mois à venir.

Utilisation des capacités de production CVS

(en pourcentage)



Le taux d'utilisation des capacités productive gagne 1 point à 77% et continue de se rapprocher, en tendance, de la moyenne de longue période (79%).



63,5 %

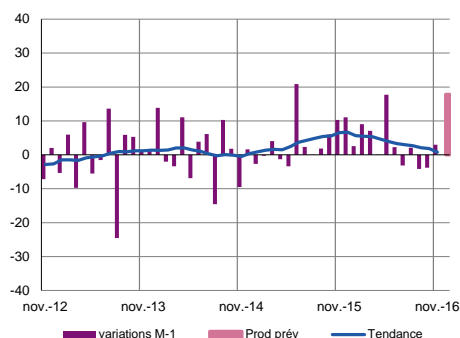
Poids des effectifs du secteur dans la totalité de l'industrie
(source : ACOSS - URSSAF 31/12/2015)

Métallurgie – Plasturgie Chimie – Pharmacie et autres produits industriels

Demande et production sont globalement en progression hormis dans certains secteurs comme la coutellerie et les produits en caoutchouc-plastique. Les stocks sont conformes à l'activité. La hausse du prix des matières premières s'est poursuivie, sans répercussion sur les prix de vente. Les carnets de commandes sont jugés suffisamment garnis. Une progression de l'activité est envisagée, sans incidence sur l'emploi.

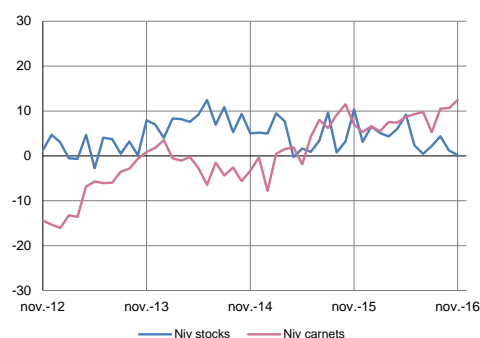
Production passée et prévisions

(en solde d'opinions CVS)



Situation des carnets et des stocks de produits finis

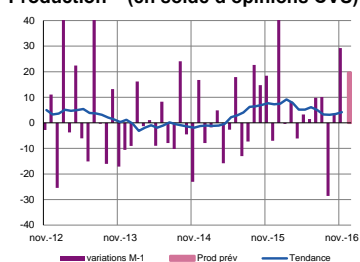
(en solde d'opinions CVS)



Métallurgie

3,6 % des effectifs du total de l'industrie

Production – (en solde d'opinions CVS)

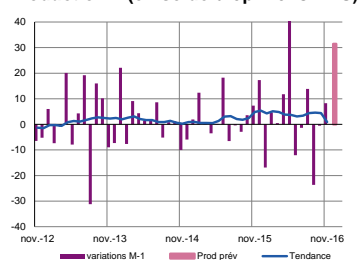


La demande intérieure est mieux orientée, la production s'est donc raffermie. Le niveau des stocks reste un peu haut. Avec des carnets de commandes regarnis, la progression de l'activité devrait se poursuivre.

Fabrication de produits métalliques

14,6 % des effectifs du total de l'industrie

Production – (en solde d'opinions CVS)



Les entrées d'ordres et la production sont en légère amélioration. Les prix des approvisionnements se sont appréciés. Avec des carnets de commandes corrects et un niveau de stocks un peu juste, la production devrait progresser. Les prix et les effectifs pourraient en bénéficier.

Métiers du décolletage, usinage et traitement des métaux

8,2 % des effectifs du total de l'industrie

Demande et production se sont redressées. Les stocks ont baissé et leur niveau est inférieur aux besoins. La hausse du cours des matières premières s'est poursuivie, sans incidence sur les prix de vente. Avec des carnets assez bien garnis, les perspectives font ressortir une amélioration de l'activité, sans impact sur l'emploi.

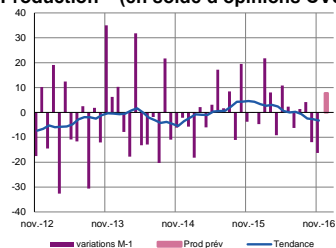
Coutellerie, outillage, ouvrages en métaux

3,3 % des effectifs du total de l'industrie

En dépit d'une demande encore en baisse, la production s'est redressée. Le niveau des stocks reste inférieur à la normale. Les carnets de commandes sont désormais jugés corrects. Une hausse de l'activité est attendue, s'accompagnant d'une revalorisation des tarifs et de quelques embauches.

Fabrication de produits en caoutchouc, plastiques et autres

12,7 % des effectifs du total de l'industrie
Production – (en solde d'opinions CVS)



Fabrication de produits en plastique

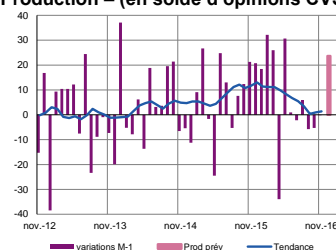
6,0 % des effectifs du total de l'industrie

Le nouveau repli de la demande n'a pas eu d'effet sur la production qui s'est maintenue. Le coût des matières premières a continué d'augmenter, sans répercussion sur les tarifs de vente. Les stocks sont maîtrisés. Les carnets sont à peine corrects. Les prévisions font état d'une contraction de l'activité.

Malgré une demande domestique mieux orientée, la production est en repli pour le deuxième mois consécutif. La nouvelle hausse du prix des matières premières n'a pas été répercutée sur celui des produits finis. Les stocks restent proches de la normale. Les carnets de commandes sont un peu moins fragiles. L'activité devrait continuer à croître. Des réductions d'effectifs pourraient toutefois intervenir.

Industrie chimique

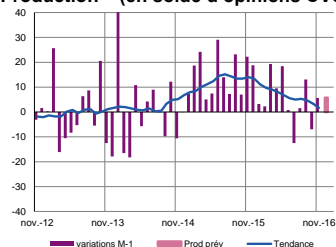
5,0 % des effectifs du total de l'industrie
Production – (en solde d'opinions CVS)



La demande a progressé au même rythme que le mois précédent mais la production s'est stabilisée. Les prix d'achat sont orientés à la hausse, tandis que les tarifs de vente s'érodent. Les stocks de produits finis sont légèrement inférieurs au niveau souhaité. Les carnets de commandes, correctement garnis laissent entrevoir une reprise de l'activité.

Industrie pharmaceutique

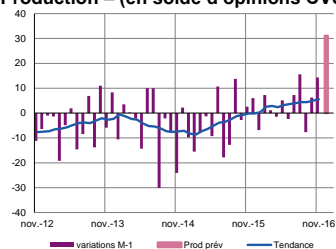
3,6 % des effectifs du total de l'industrie
Production – (en solde d'opinions CVS)



Tirée par une demande domestique bien orientée, la production a très légèrement progressé. Les stocks de produits finis sont en dessous de la normale. Avec des carnets de commandes toujours consistants, nos informateurs tablent sur une légère augmentation des volumes produits.

Textile, habillement, cuir

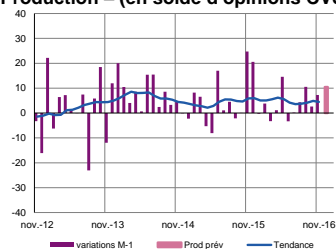
5,0 % des effectifs du total de l'industrie
Production – (en solde d'opinions CVS)



Un rebond des entrées d'ordres a entraîné une progression des volumes produits. Le niveau des stocks est jugé conforme à la normale. Avec des carnets de commandes convenables, l'activité devrait évoluer favorablement.

Travail du bois, industrie du papier – carton

5,4 % des effectifs du total de l'industrie
Production – (en solde d'opinions CVS)



La demande et la production se sont légèrement redressées. Les stocks sont conformes au niveau souhaité. Avec des carnets de commandes suffisamment garnis, l'activité devrait poursuivre son amélioration.



20,9 %

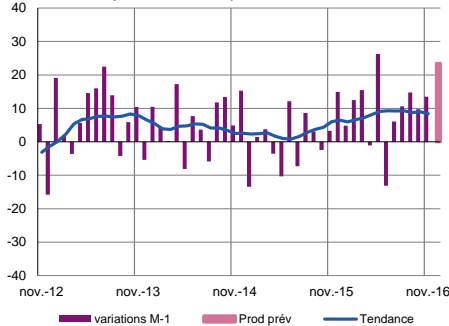
Poids des effectifs du secteur dans la totalité de l'industrie
(source : ACOSS - URSSAF 31/12/2015)

Équipements électriques électroniques, informatiques et autres machines

Soutenue par une demande toujours croissante, la production a continué de progresser. Avec des stocks de produits finis insuffisants et des carnets de commandes renforcés, les prévisions sont favorables et une nouvelle accélération de l'activité est anticipée pour les mois à venir.

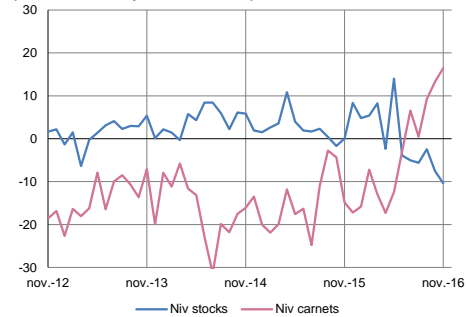
Production passée et prévisions

(en solde d'opinions CVS)



Situation des carnets et des stocks de produits finis

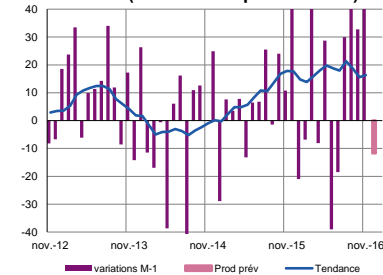
(en solde d'opinions CVS)



Fabrication de produits informatiques, électroniques, optiques

5,6 % des effectifs du total de l'industrie

Production – (en solde d'opinions CVS)

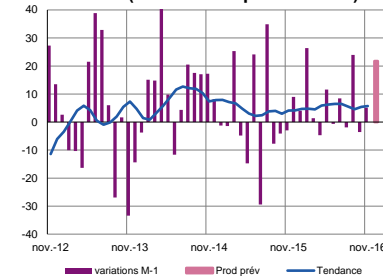


La hausse de la demande et de la production observée depuis août 2016 se poursuit à un rythme soutenu, portée par des commandes extérieures dynamiques. Les stocks de produits finis sont ajustés et les carnets sont toujours consistants. Cependant, les prévisions d'activité sont incertaines pour le mois de décembre, sans compromettre la tendance positive de ces derniers mois.

Fabrication d'équipements électriques

5,7 % des effectifs du total de l'industrie

Production – (en solde d'opinions CVS)

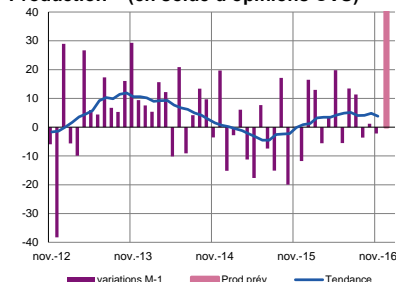


Une hausse des entrées d'ordres a permis à la production de légèrement progresser. Au vu des stocks de produits finis adaptés à l'activité et des carnets de commandes renforcés, la production devrait s'accroître.

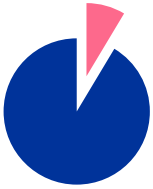
Fabrication de machines et équipements

9,0 % des effectifs du total de l'industrie

Production – (en solde d'opinions CVS)



Les commandes ont très légèrement progressé après le tassement du mois dernier et la production s'est maintenue. Avec des stocks de produits finis insuffisants et des carnets de commandes corrects, les prévisions font état d'une accélération de l'activité.



9,4 %

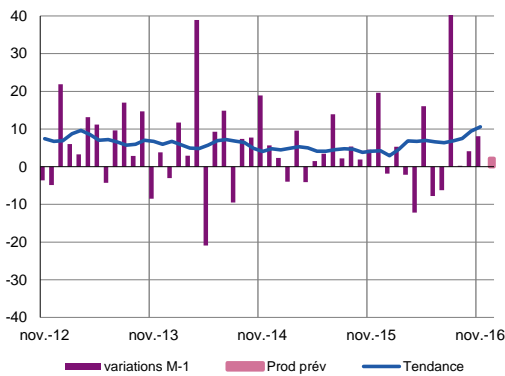
Poids des effectifs du secteur dans la totalité de l'industrie
(source : ACOSS - URSSAF 31/12/2015)

Fabrication de denrées alimentaires et de boissons

La production globale s'est accrue, soutenue par une accélération de la demande et plus particulièrement en provenance du secteur des boissons. Le niveau des stocks de produits finis reste ajusté. Au vu des carnets de commandes satisfaisants, un maintien de l'activité globale est anticipé.

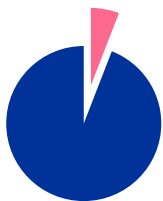
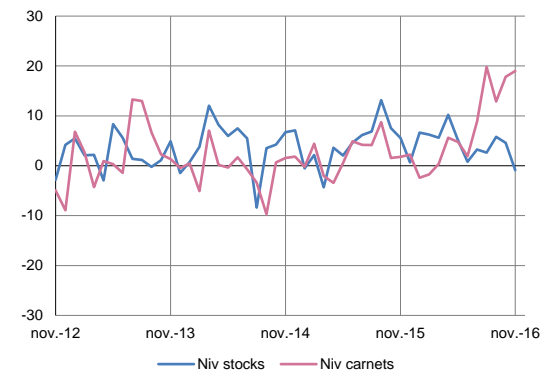
Production passée et prévisions

(en solde d'opinions CVS)



Situation des carnets et des stocks de produits finis

(en solde d'opinions CVS)



6,3%

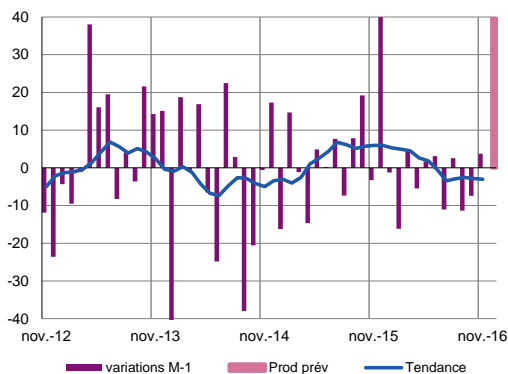
Poids des effectifs de la branche dans la totalité de l'industrie
(source : ACOSS - URSSAF 31/12/2015)

Fabrication de matériels de transport

Après une période de tassement la production s'est stabilisée en novembre. Les carnets se sont néanmoins légèrement contractés du fait d'un repli plus prononcé des commandes à l'export. Les prix des produits finis, comme les effectifs, restent stables. Les perspectives pour les prochains mois apparaissent mieux orientées.

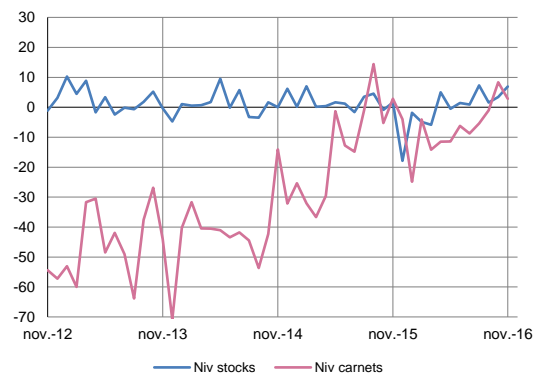
Production passée et prévisions

(en solde d'opinions CVS)



Situation des carnets et des stocks de produits finis

(en solde d'opinions CVS)





20,9 %

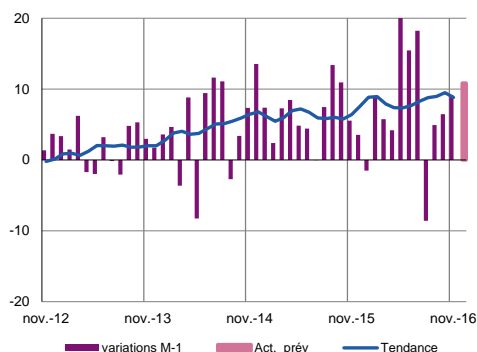
Poids des effectifs des services marchands par rapport à la totalité des effectifs
(source : ACOSS - URSSAF 31/12/2015)

Services marchands

L'activité est bien orientée dans les services en novembre du fait d'une demande relativement soutenue et seul l'hébergement-restauration, en léger décalage, reste stable. Les prix ont tendance à s'apprécier notamment dans le transport routier de fret en lien avec le renchérissement mesuré et progressif du prix du pétrole.

Évolution globale

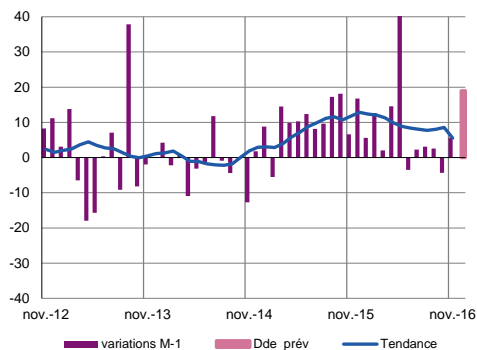
Activité passée et prévisions
(en solde d'opinions CVS)



Le secteur affiche toujours un bon courant d'affaires dans l'ensemble des segments étudiés. Toutefois, si la stabilité de l'hébergement-restauration apparaît logique compte tenu de la période charnière qu'est le mois de novembre, il est plus étonnant de constater que les perspectives semblent prudentes pour la fin de l'année. Dans les autres secteurs la tendance favorable devrait se poursuivre voire s'intensifier.

Ingénierie-études techniques

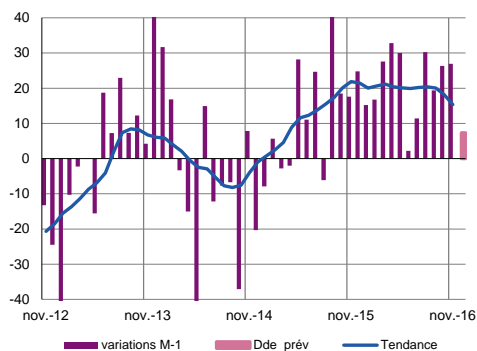
Évolution de la demande et prévisions
(en solde d'opinions CVS)



Grâce à une demande qui s'est consolidée, les courants d'affaires sont considérés comme corrects permettant ainsi de préserver des tarifs jugés encore assez bas. Dans ces conditions, les chefs d'entreprise ont procédé à un certain nombre de recrutements. Les perspectives pour les prochains mois paraissent plutôt bien orientées, confortées par les queues de budget des donneurs d'ordres.

Activités des agences de travail temporaire

Évolution de la demande et prévisions
(en solde d'opinions CVS)

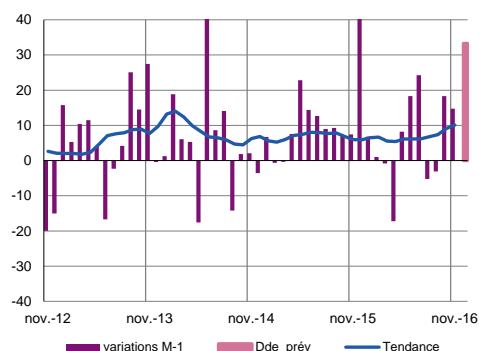


L'activité globale demeure bien orientée, soutenue par la fermeté de la demande dans la plupart des secteurs et en particulier dans celui de l'agroalimentaire à l'approche des fêtes de fin d'année. Pour les mois à venir, cette tendance favorable devrait perdurer même si la demande sera ponctuellement moins importante en décembre compte tenu de la fermeture pour congés de certains donneurs d'ordres. Les tarifs devraient se stabiliser après une période de baisse assez longue.

Transports routiers de fret et par conduites

Évolution de la demande et prévisions

(en solde d'opinions CVS)

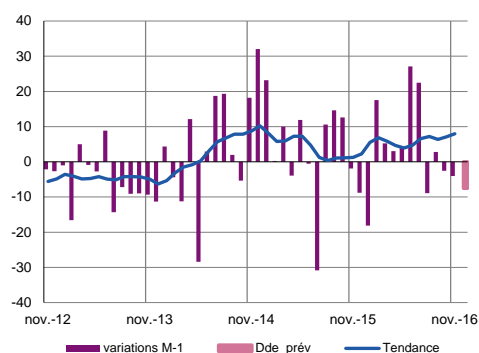


En cette fin d'année, les volumes transportés ont principalement concerné l'approvisionnement en vue des fêtes. La demande est jugée normale pour la saison. Des hausses de prix sont envisagées mais toujours freinées par la vive concurrence tant française qu'internationale. L'activité sera très soutenue durant les prochaines semaines par les livraisons de produits frais. Un regain de la demande émanant des clients traditionnels est certes prévu mais également une explosion du trafic en provenance de l'e-commerce.

Hébergement et restauration

Évolution de la demande et prévisions

(en solde d'opinions CVS)

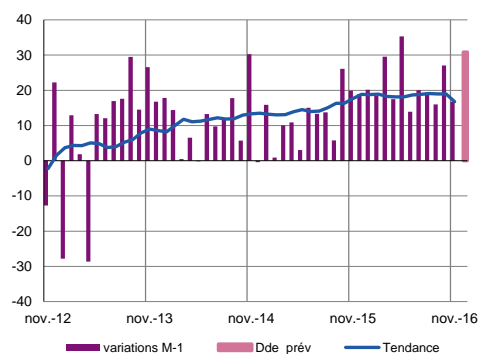


L'activité touristique jugée très calme a été compensée par un bon rythme de fréquentation de la clientèle d'affaires dans le secteur urbain animé par plusieurs salons. Les effectifs sont de fait en retrait, et à l'image de l'activité, ne devraient pas progresser jusqu'aux prochaines vacances. Les prévisions sont un peu ternes en raison de fermetures programmées dès le début des congés scolaires pour les établissements situés dans les villes et des réservations encore faibles dans les stations de montagne.

Activités informatiques et traitement de données

Évolution de la demande et prévisions

(en solde d'opinions CVS)



L'activité reste dynamique sous l'impulsion d'une demande globale toujours ferme depuis plusieurs mois. Cette situation profite à l'emploi dans ce secteur en constante recherche de nouveaux profils adaptés. Les anticipations favorables laissent présager la poursuite de la tendance haussière de l'activité, dans un contexte de tarifs inchangés.