

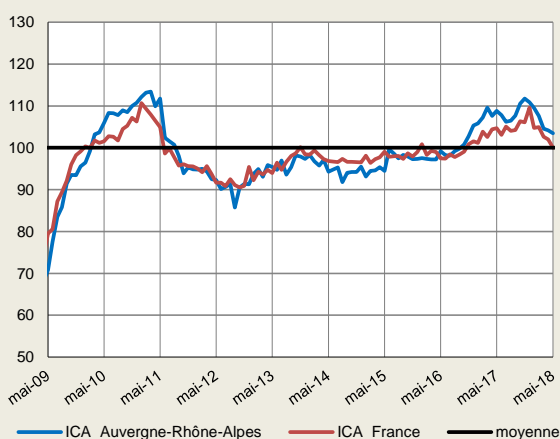
MAI 2018

L'activité industrielle se tasse en mai et passe en-dessous de sa moyenne de long terme, dans un contexte de resserrement de la demande intérieure et étrangère. Cependant, la consistance des carnets de commandes continue d'offrir des perspectives favorables pour la plupart des secteurs. Dans les services, l'activité ralentit depuis deux mois mais elle reste bien orientée. Compte tenu d'une demande globale encore vive, les prévisions affichent une nouvelle progression à court terme.

## Indicateurs du Climat des Affaires

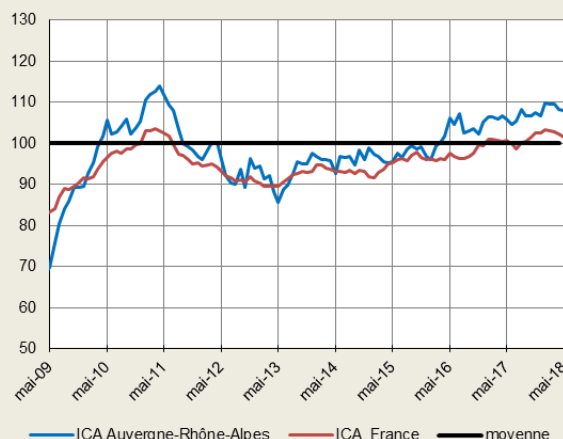
Un indicateur du climat des affaires permet une lecture rapide et simplifiée de la situation conjoncturelle. Il résume par une variable synthétique l'évolution des soldes d'opinion qui présentent des évolutions similaires dans le temps. En hausse, il traduit une amélioration du climat conjoncturel ; en baisse, sa dégradation ; 100 = moyenne de longue période.

### INDUSTRIE



L'indicateur Auvergne-Rhône-Alpes du climat des affaires dans l'industrie s'établit à 103 et l'ICA France à 100.

### SERVICES MARCHANDS



L'indicateur Auvergne-Rhône-Alpes du climat des affaires dans les services aux entreprises s'établit à 108 et l'ICA France à 101.

## ENQUÊTE TRIMESTRIELLE

### Bâtiment et Travaux Publics

Dans le prolongement du dernier trimestre 2017, l'activité dans le bâtiment et les travaux publics reste soutenue au cours du 1er trimestre 2018. Les prévisions sont jugées favorables au regard des carnets de commandes toujours bien garnis. Une forte demande permet notamment au segment des travaux publics d'afficher un bon courant d'affaires et à celui du gros œuvre de se reprendre en ce début d'année. Des tensions sur les prix et une certaine prudence sur l'emploi restent toutefois d'actualité dans ce secteur soumis aux intempéries.

### DERNIÈRES ENQUÊTES ET STATISTIQUES NATIONALES DE LA BANQUE DE FRANCE

Enquête mensuelle de conjoncture	<a href="#">CONSULTER &gt;</a>	Défaillances d'entreprises	<a href="#">CONSULTER &gt;</a>
Investissements, marges et trésorerie dans l'industrie, le commerce de gros et TP	<a href="#">CONSULTER &gt;</a>	Accès des entreprises au crédit	<a href="#">CONSULTER &gt;</a>
Conjoncture commerce de détail	<a href="#">CONSULTER &gt;</a>	Crédits par taille d'entreprises	<a href="#">CONSULTER &gt;</a>

### ENQUÊTE RÉGIONALE

Les entreprises en Auvergne-Rhône-Alpes [Bilan 2016, perspectives 2017](#) [CONSULTER >](#)



**18,2 %**

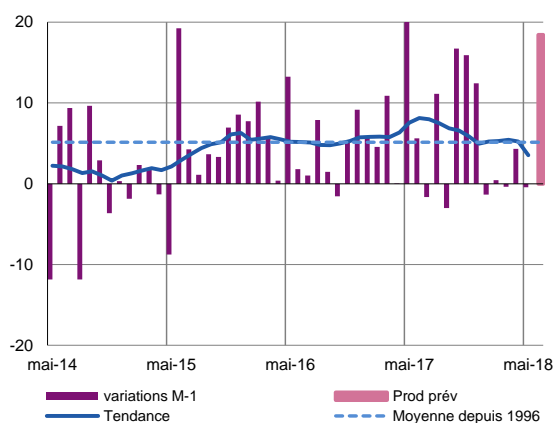
Poids des effectifs de l'industrie par rapport à la totalité des effectifs  
(source : ACOSS - URSSAF 31/12/2016)

# INDUSTRIE

La production industrielle se stabilise en mai, sous l'effet d'évolutions particulièrement contrastées selon les secteurs. En effet, le courant d'affaires est par exemple bien orienté dans la métallurgie, les industries pharmaceutiques ainsi que les produits informatiques et électroniques. A l'inverse, d'autres secteurs, tels la chimie ou la fabrication de machines et équipements connaissent un repli assez sévère de leur activité. Les stocks sont encore bien ajustés, et en dépit d'une contraction des carnets de commandes, les prévisions demeurent optimistes pour la quasi-totalité des secteurs.

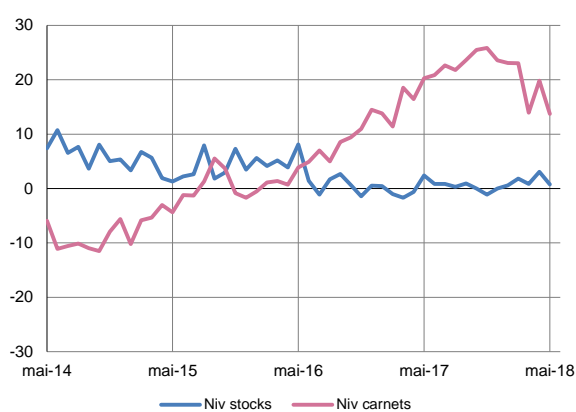
## Production passée et prévisions

(en solde d'opinions CVS)



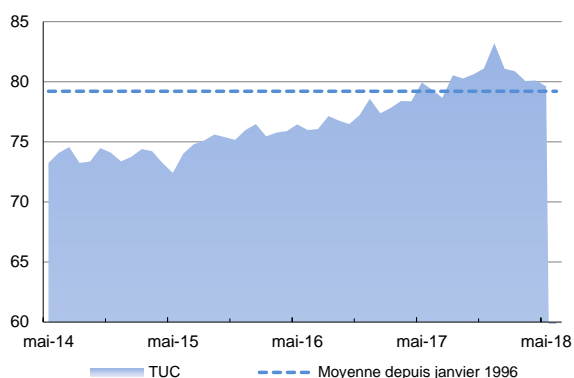
## Situation des carnets et des stocks de produits finis

(en solde d'opinions CVS)



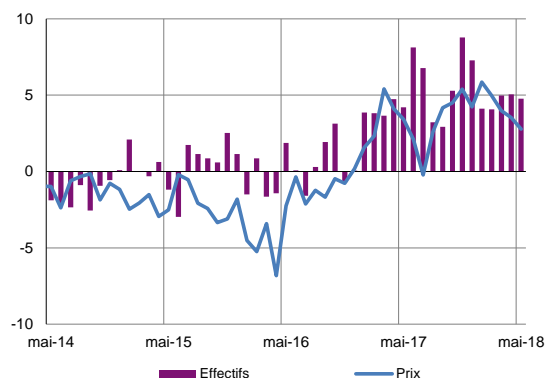
## Situation des capacités de production

(en pourcentage)



## Évolution prix et effectifs

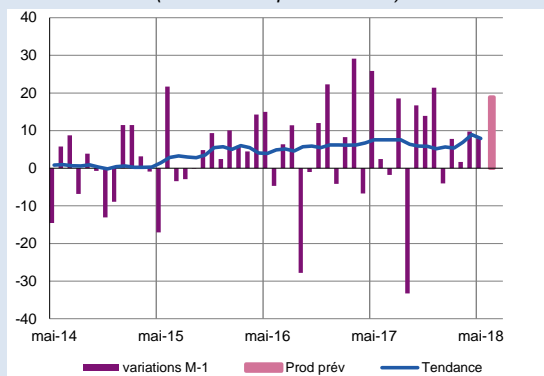
(en solde d'opinions CVS)



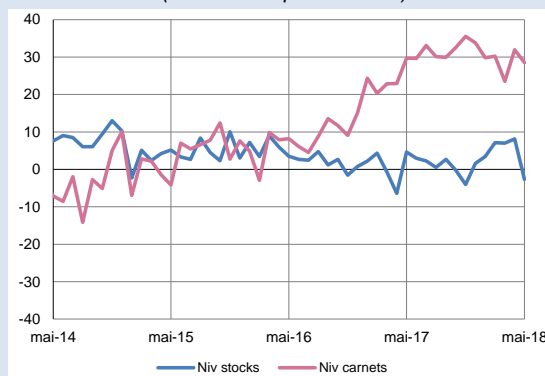
## Métallurgie et fabrication de produits métalliques

19,1 % des effectifs du total de l'industrie

**Production passée et prévisions**  
(en solde d'opinions CVS)



**Situation des carnets et des stocks de produits finis**  
(en solde d'opinions CVS)



Le secteur connaît depuis le début d'année un plafonnement de la demande interne comme internationale. Aussi, la hausse des volumes de production apparaît toujours mesurée en mai et inférieure aux attentes. Dans ce contexte, les carnets fléchissent mais conservent encore une belle profondeur. Par ailleurs, les excédents de stocks ont été allégés et une hausse des cours matières est enregistrée pour le second mois consécutif. Les prévisions d'activité restent favorables.

### Métiers du décolletage, usinage et traitement des métaux

8,4 % des effectifs du total de l'industrie

Cette branche d'activité enregistre une stabilité de la demande et une légère augmentation de sa production. La hausse des coûts matières a été répercutée sur les prix. Avec des stocks qui demeurent en flux tendus et des carnets jugés encore de bon niveau, les prévisions d'activité sont bien orientées.

### Coutellerie, outillage, ouvrages en métaux

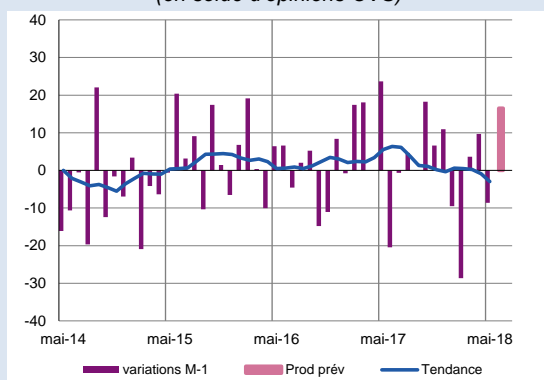
3,6 % des effectifs du total de l'industrie

Alors que la demande, notamment étrangère, fléchit, la production augmente légèrement. Les carnets de commandes restent supérieurs à la normale aussi les industriels tablent sur une hausse de l'activité à court terme.

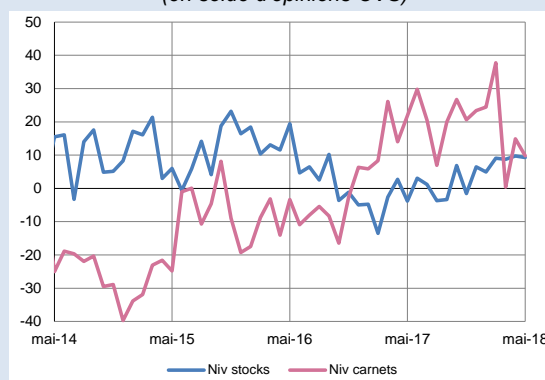
## Fabrication de produits en caoutchouc, plastiques et autres produits non métalliques

13,2 % des effectifs du total de l'industrie

**Production passée et prévisions**  
(en solde d'opinions CVS)



**Situation des carnets et des stocks de produits finis**  
(en solde d'opinions CVS)



Comme prévu, après le rebond du mois dernier, la production et la demande -notamment étrangère- sont en baisse en mai dans le secteur. Malgré un léger repli, les carnets de commandes sont jugés supérieurs à la normale et les stocks restent au-delà des besoins courants. Une reprise de l'activité est attendue à court terme.

### Fabrication de produits en plastique

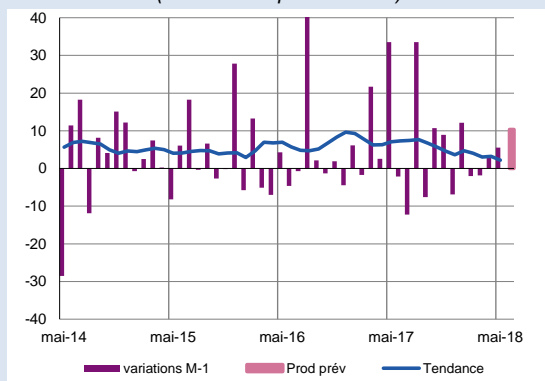
6,1 % des effectifs du total de l'industrie

Légère hausse de production dans cette filière qui s'adapte au ralentissement des entrées de commandes au cours de ce mois et plus globalement au resserrement des carnets de commandes. Pour autant, les industriels restent confiants pour les prochains mois.

## Fabrication de denrées alimentaires et de boissons

9,5 % des effectifs du total de l'industrie

**Production passée et prévisions**  
(en solde d'opinions CVS)



**Situation des carnets et des stocks de produits finis**  
(en solde d'opinions CVS)

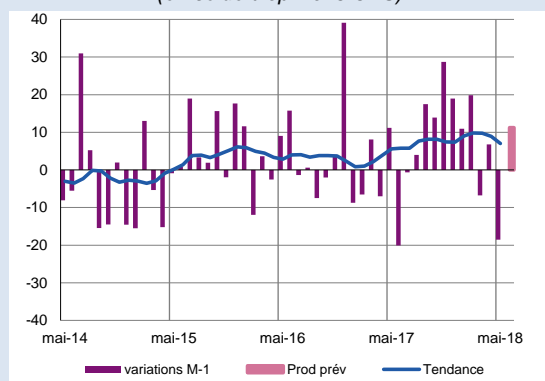


La demande et la production ont légèrement progressé pour le deuxième mois consécutif. Cependant, les grèves SNCF ont pénalisé les livraisons de certaines entreprises. Les stocks de produits finis sont toujours conformes à l'activité. Les carnets de commandes sont corrects malgré une légère contraction. Les prévisions tablent sur une accentuation de cette tendance positive.

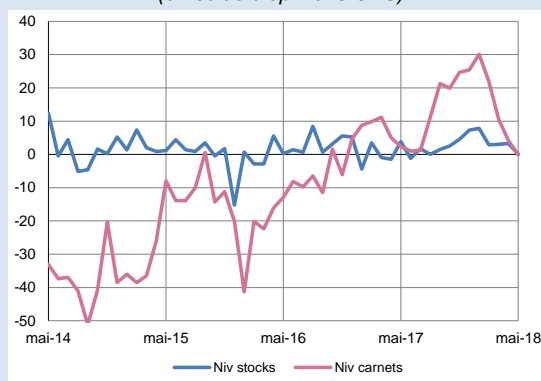
## Fabrication de matériels de transports

6,2 % des effectifs du total de l'industrie

**Production passée et prévisions**  
(en solde d'opinions CVS)



**Situation des carnets et des stocks de produits finis**  
(en solde d'opinions CVS)



Du fait de fermetures d'usines plus larges que les simples jours fériés du mois de mai, la production s'est inscrite en nette baisse, dans un contexte d'entrées de commandes en ralentissement. Les prix des produits finis restent globalement stables car les augmentations constatées sur certaines matières premières n'ont pas encore été répercutées. La production devrait repartir à la hausse en juin dans un contexte de stocks jugés adaptés et des effectifs revus légèrement à la baisse.

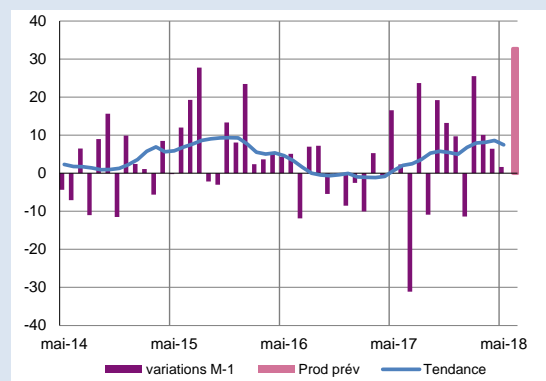
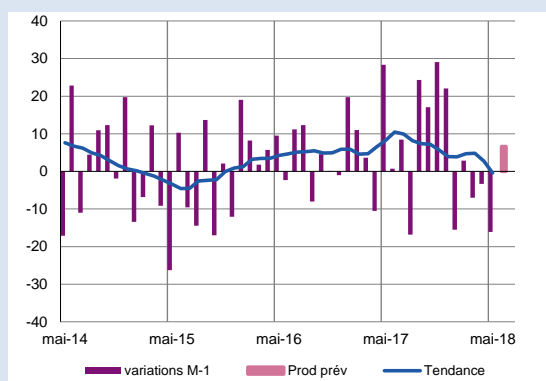
## Fabrication de machines et équipements

9,2 % des effectifs du total de l'industrie

## Autres industries manufacturières

10,9 % des effectifs du total de l'industrie

### Production passée et prévisions (en solde d'opinions CVS)



La production s'est à nouveau infléchi, pénalisée par le net ralentissement des commandes étrangères et dans une moindre mesure des commandes domestiques. Les prix des matières premières et produits finis évoluent très peu. Les stocks restent ajustés et les carnets, correctement garnis, laissent présager un rebond de l'activité.

Le niveau des entrées d'ordres est satisfaisant tandis que la production s'est repliée. Les conditions tarifaires demeurent plutôt stables et les stocks sont maintenus à un niveau conforme à l'activité. Toutefois, la consistance des carnets de commandes permet d'anticiper une hausse de l'activité pour les semaines à venir.

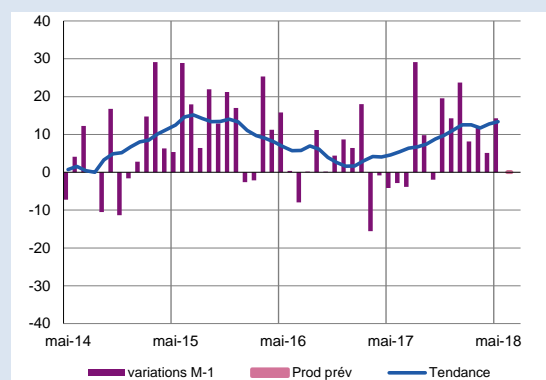
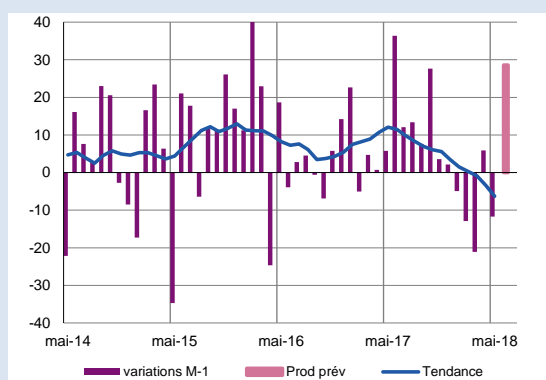
## Industrie chimique

5,3 % des effectifs du total de l'industrie

## Industrie pharmaceutique

4,1 % des effectifs du total de l'industrie

### Production passée et prévisions (en solde d'opinions CVS)



Après le rebond passager du mois passé, la production s'est de nouveau repliée sous l'effet d'une contraction des entrées de commandes. Le renchérissement des matières premières et des produits finis s'est interrompu. Les carnets de commandes ressortent corrects et permettent d'anticiper une reprise de l'activité.

Grâce à des entrées d'ordres significatives à l'export, la production s'est améliorée en mai. Les stocks de produits finis ont été sollicités et sont désormais jugés un peu étroits. Les carnets de commandes se sont allégés et laissent tout juste entrevoir une stabilité de la production pour le mois prochain.

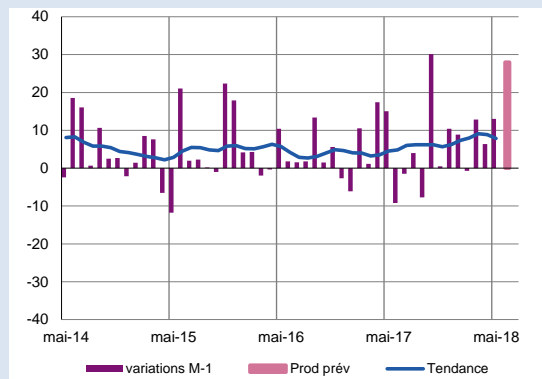
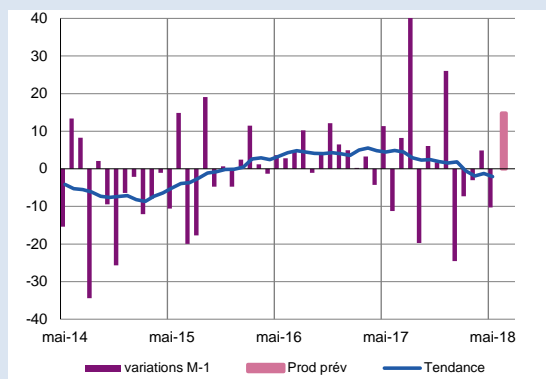
## Textile, habillement, cuir

5,3 % des effectifs du total de l'industrie

## Travail du bois, industrie du papier, carton

5,5 % des effectifs du total de l'industrie

### Production passée et prévisions (en solde d'opinions CVS)



Avec une contraction des commandes -internes et étrangères- la production s'est légèrement tassée en mai. Le prix des produits finis et des matières premières n'a pas évolué. Les carnets de commandes demeurent stables et des stocks ajustés, ainsi l'activité devrait progresser à hauteur d'un flux d'entrées d'ordres qui s'annonce intéressant.

Favorisés par une demande bien orientée, les volumes produits ont sensiblement progressé. Les prix des matières premières et des produits finis semblent marquer une pause ce mois-ci. Le niveau des stocks demeure adapté à l'activité. Les carnets de commandes sont bien garnis et annoncent une hausse de la production à court terme.

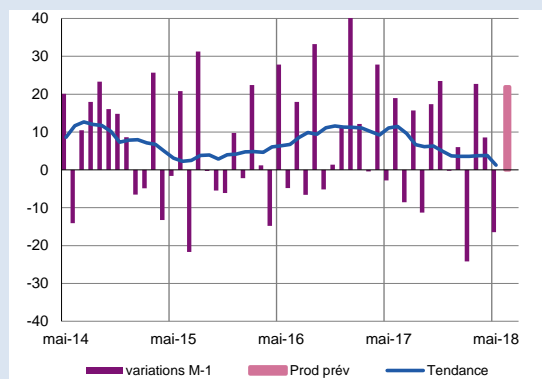
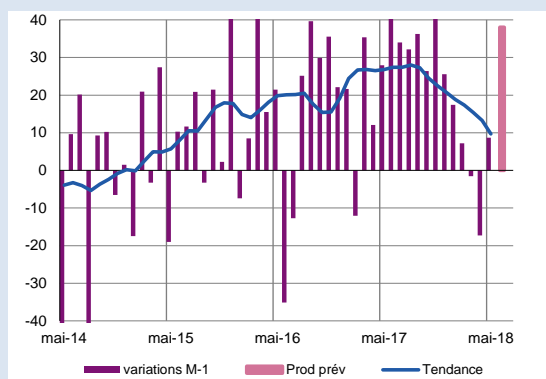
## Fabrication de produits informatiques, électroniques, optiques

5,8 % des effectifs du total de l'industrie

## Fabrication d'équipements électriques

5,8 % des effectifs du total de l'industrie

### Production passée et prévisions (en solde d'opinions CVS)



Un rebond de la production est observé sous l'effet d'une progression sensible des entrées d'ordres internes et étrangers. Le renchérissement des matières premières s'est nettement réduit et les prix de vente sont quasi-stables. Avec des stocks de produits finis ajustés et des carnets de commandes corrects, une accélération de l'activité est attendue avec une répercussion positive sur l'emploi.

La production s'est tassée sous l'effet d'un repli sensible des commandes internes et étrangères. Les prix des matières premières se sont stabilisés et les prix de vente évoluent peu. Les stocks de produits finis sont conformes au niveau souhaité. Malgré des carnets de commandes relativement étroits, les prévisions d'activité s'annoncent pourtant bien orientées.



# 23,1 %

Poids des effectifs des services marchands par rapport à la totalité des effectifs  
(source : ACOSS - URSSAF 31/12/2016)

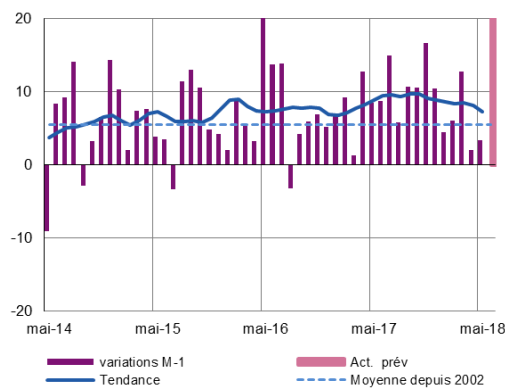
## SERVICES MARCHANDS

En raison d'une demande moins dynamique, l'activité globale dans les services marchands ralentit en mai. Toutefois, le transport, l'hébergement-restauration et l'intérim affichent de belles progressions. De son côté, l'ingénierie technique enregistre un léger recul.

Les perspectives s'annoncent favorables pour le mois de juin portées par une demande globale qui s'intensifie et qui devrait se traduire dans les effectifs malgré des difficultés persistantes de recrutements dans de nombreux secteurs.

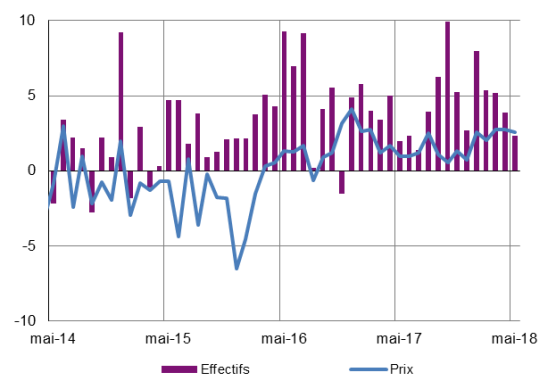
### Évolution globale

Activité passée et prévisions  
(en solde d'opinions CVS)



### Évolution prix et effectifs

(en solde d'opinions CVS)

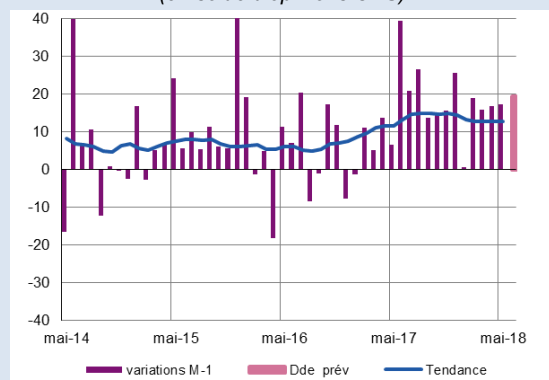


### Transports routiers de fret et par conduites

Dans le prolongement des mois précédents, la demande s'est maintenue à un niveau correct entraînant une activité globalement satisfaisante. La hausse du prix des carburants contribue est partiellement répercutée. La grève de la SNCF n'impacte pas ou peu le secteur du transport routier de fret. Les perspectives pour l'été sont optimistes en dépit du manque récurrent de chauffeurs.

### Évolution de la demande et prévisions

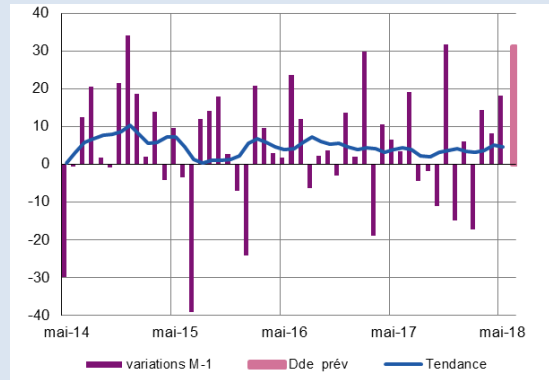
(en solde d'opinions CVS)



## Hébergement et restauration

L'activité globale est bien orientée pour un mois de mai. Si les jours fériés ont pénalisé l'hôtellerie d'affaires, à l'inverse ils ont engendré une bonne fréquentation des établissements de villégiature. Les perturbations du trafic liées aux mouvements de grève à la SNCF ont diversement impacté l'activité engendrant des reports ou des annulations de séjours mais surtout complexifiant l'organisation des déplacements de la clientèle. Le mois de juin devrait connaître une évolution favorable dans le secteur au regard des réservations annoncées.

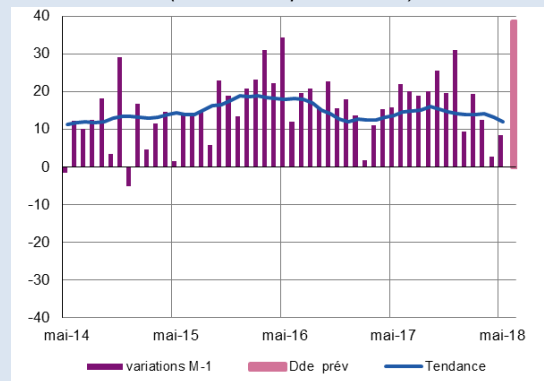
Évolution de la demande et prévisions  
(en solde d'opinions CVS)



## Activités informatiques et traitement de données

Grâce à la consolidation de la demande, le courant d'affaires s'est raffermi en mai dans un contexte de prix relativement stables et d'effectifs qui se renforcent. Pour les tout prochains mois, la visibilité semble augmenter, ainsi, les professionnels envisagent un volume d'affaires en progression -grâce à une demande toujours solide- mais l'activité reste dépendante de la capacité des entreprises du secteur à embaucher.

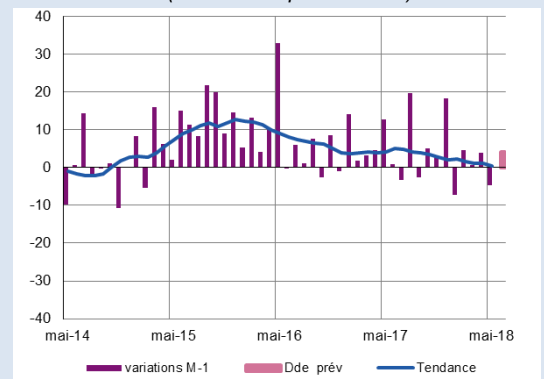
Évolution de la demande et prévisions  
(en solde d'opinions CVS)



## Ingénierie-études techniques

En mai, la demande comme l'activité se sont quelque peu tassées. Les conditions tarifaires sont restées globalement stables et les effectifs semblent mieux adaptés aux contrats en portefeuille. Le courant d'affaires pour les semaines qui viennent devrait légèrement progresser, soutenus par des résultats d'appels d'offres privés comme publics.

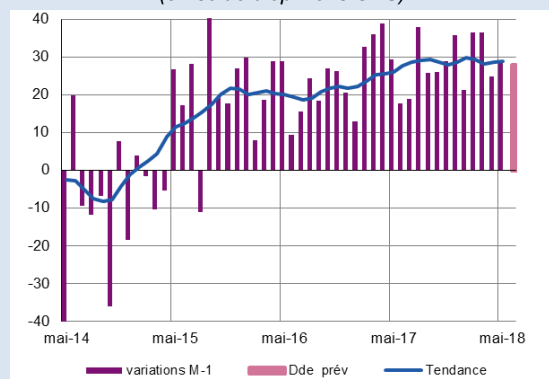
Évolution de la demande et prévisions  
(en solde d'opinions CVS)



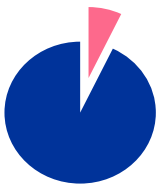
## Activités des agences de travail temporaire

L'activité et la demande sont restées très soutenues en mai malgré la fermeture pendant quelques jours d'un certain nombre d'entreprises, notamment dans le bâtiment. Les prix demeurent assez bas du fait de la concurrence toujours vive. Les anticipations demeurent bien orientées jusqu'aux congés d'été même si la pénurie de certains personnels est de plus en plus ressentie comme un frein à la signature de nouveaux contrats.

Évolution de la demande et prévisions  
(en solde d'opinions CVS)







**7,7 %**

Poids des effectifs du bâtiment et des TP par rapport à la totalité des effectifs  
(source : ACOSS - URSSAF 31/12/2016)

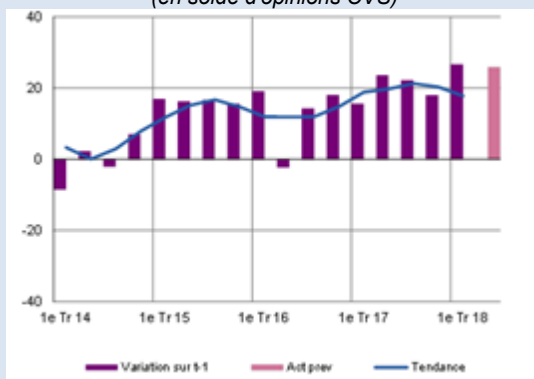
## BÂTIMENT ET TRAVAUX PUBLICS

Enquête trimestrielle – 1<sup>er</sup> trimestre 2018

Dans le prolongement du dernier trimestre 2017, l'activité dans le bâtiment et les travaux publics reste soutenue au cours du 1<sup>er</sup> trimestre 2018. Les prévisions sont jugées favorables au regard des carnets de commandes toujours bien garnis tous segments confondus. Une forte demande permet notamment au segment des travaux publics d'afficher un bon courant d'affaires et à celui du gros œuvre de se reprendre en ce début d'année. Des tensions sur les prix et une certaine prudence sur l'emploi restent toutefois d'actualité dans ce secteur soumis aux intempéries.

### Bâtiment

Activité passée et prévisions  
(en solde d'opinions CVS)



### Gros œuvre

L'activité du secteur du gros œuvre reprend globalement en ce premier trimestre 2018, situation qui s'accompagne de prévisions d'activité toujours favorables et d'une bonne tenue des carnets de commandes particulièrement bien étoffés. La signature de nouveaux appels d'offres au cours de ce trimestre semble se prêter à une hausse des tarifs pratiqués.

### Second œuvre

L'activité dans le second œuvre maintient sa progression et démontre ainsi un dynamisme évident en ce début d'année. Les carnets de commandes, bien garnis, permettent d'envisager une évolution favorable pour le trimestre à venir. L'évolution des prix reste toutefois plus incertaine dans un secteur marqué par une forte concurrence.

### Travaux publics

L'activité reste soutenue ce 1<sup>er</sup> trimestre en dépit de conditions météorologiques hivernales. Les carnets de commandes, déjà bien remplis, progressent de nouveau sur la période. Les prévisions d'activité restent bien orientées pour les prochains mois et il en est de même des prix pratiqués bien que la situation soit variable selon les acteurs.

Activité passée et prévisions  
(en solde d'opinions CVS)



## Contactez nous

**BANQUE DE FRANCE**  
**Direction des Affaires Régionales**  
4 bis cours Bayard - CS 70075  
69268 LYON CEDEX 02

 **04 72 41 25 25**



[0497-conjoncture-ut@banque-france.fr](mailto:0497-conjoncture-ut@banque-france.fr)

### **Le rédacteur en chef**

Stéphane ALBERT

### **Le directeur de la publication**

Christian Jacques BERRET  
Directeur régional Auvergne-Rhône-Alpes

**Retrouvez toutes les informations disponibles  
sur le site de la Banque de France**

<https://www.banque-france.fr>

