

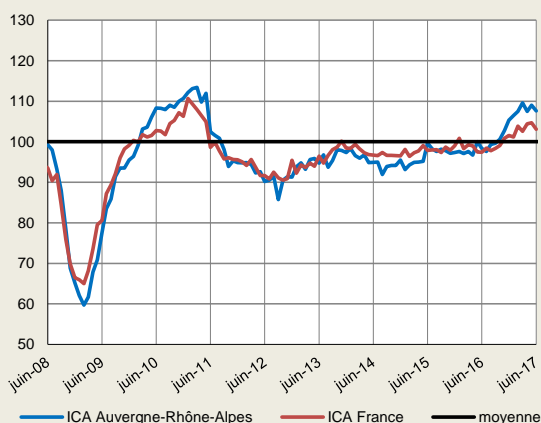
JUIN 2017

L'activité industrielle régionale se consolide après sa progression sensible du mois précédent. Les demandes intérieures et étrangères restent bien orientées et alimentent des carnets de commandes qualifiés de satisfaisants. La plupart des secteurs s'inscrivent dans cette tendance. Une augmentation de la production est anticipée pour le prochain mois. Dans les services, le courant d'affaires poursuit sa croissance modérée mais constante. Tous les segments d'activité apportent leur contribution, certes encore très modeste pour l'ingénierie technique. Ce rythme de croissance devrait se poursuivre.

Indicateurs du Climat des Affaires

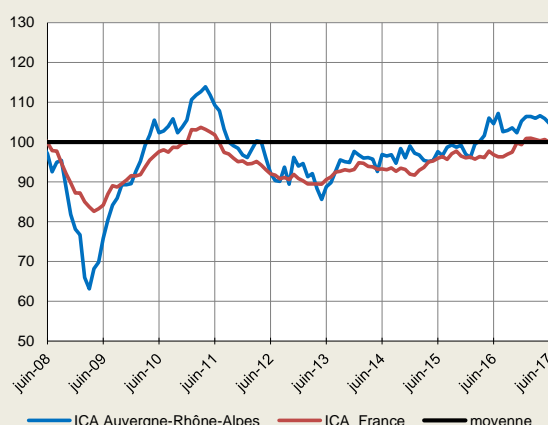
Un indicateur du climat des affaires permet une lecture rapide et simplifiée de la situation conjoncturelle. Il résume par une variable synthétique l'évolution des soldes d'opinion qui présentent des évolutions similaires dans le temps. En hausse, il traduit une amélioration du climat conjoncturel ; en baisse, sa dégradation ; 100 = moyenne de longue période.

INDUSTRIE



L'indicateur Auvergne-Rhône-Alpes du climat des affaires dans l'industrie s'établit à 108 et l'ICA France à 105.

SERVICES MARCHANDS



L'indicateur Auvergne-Rhône-Alpes du climat des affaires dans les services aux entreprises s'établit à 105 et l'ICA France à 100.

ENQUÊTES TRIMESTRIELLES

Bâtiment et Travaux Publics

La progression de l'activité se poursuit et s'intensifie dans le bâtiment et les travaux publics. La demande est soutenue, notamment dans le second œuvre pour le bâtiment, et avec le raffermissement de la demande publique pour les travaux publics à des conditions de prix par contre tendues. Les carnets sont satisfaisants et permettent d'anticiper une nouvelle croissance d'activité, pour tous les segments.

Commerce de gros

Le volume des transactions progresse sensiblement pour le 2^{ème} trimestre consécutif. A la bonne orientation confirmée de l'activité sur les produits industriels s'est ajouté un regain d'échanges sur les produits agroalimentaires. Les carnets de commandes sont corrects et devraient permettre aux deux segments de conserver au moins leur volume d'affaires.

DERNIÈRES ENQUÊTES ET STATISTIQUES NATIONALES DE LA BANQUE DE FRANCE

Enquête mensuelle de conjoncture	CONSULTER >	Défaillances d'entreprises	CONSULTER >
Investissements, marges et trésorerie dans l'industrie, le commerce de gros et TP	CONSULTER >	Accès des entreprises au crédit	CONSULTER >
Conjoncture commerce de détail	CONSULTER >	Crédits par taille d'entreprises	CONSULTER >

ENQUÊTE RÉGIONALE

Les entreprises en Auvergne-Rhône-Alpes [Bilan 2016, perspectives 2017](#) [CONSULTER >](#)



18,4 %

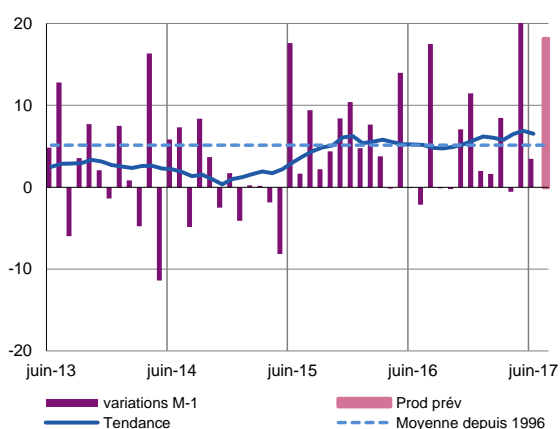
Poids des effectifs de l'industrie
par rapport à la totalité des effectifs
(source : ACOSS - URSSAF 31/12/2015)

INDUSTRIE

Après sa sensible progression du mois précédent, la production industrielle régionale est restée bien orientée. Les commandes domestiques et étrangères ne faiblissent pas et entretiennent des carnets de commandes consistants. Seuls les segments de la fabrication de matériels de transports, de l'industrie pharmaceutique et du textile s'inscrivent en retrait de cette tendance d'ensemble positive. Les perspectives sont favorables avec une augmentation attendue de la production et quelques légers renforcements d'effectifs.

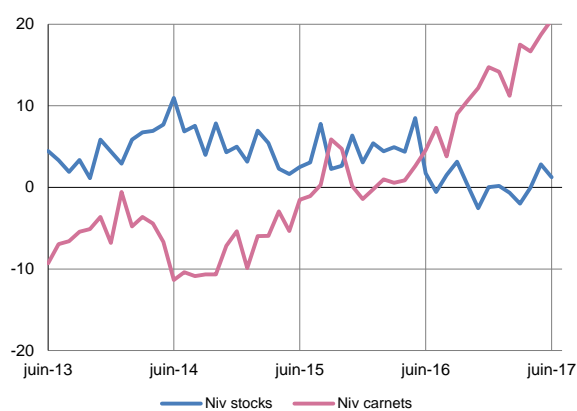
Production passée et prévisions

(en solde d'opinions CVS)



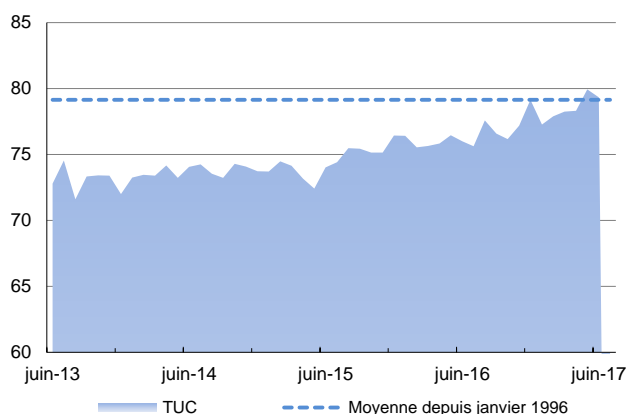
Situation des carnets et des stocks de produits finis

(en solde d'opinions CVS)



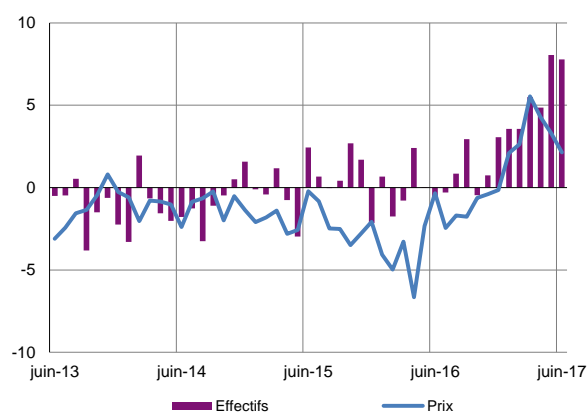
Situation des capacités de production

(en pourcentage)



Évolution prix et effectifs

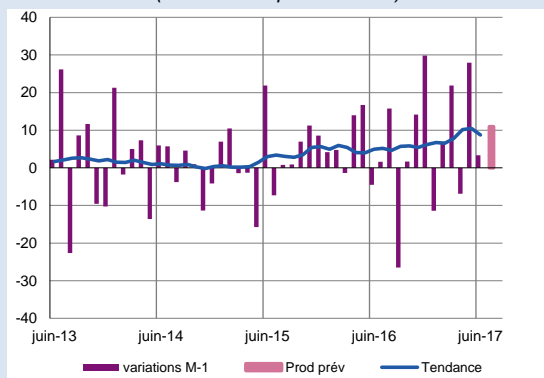
(en solde d'opinions CVS)



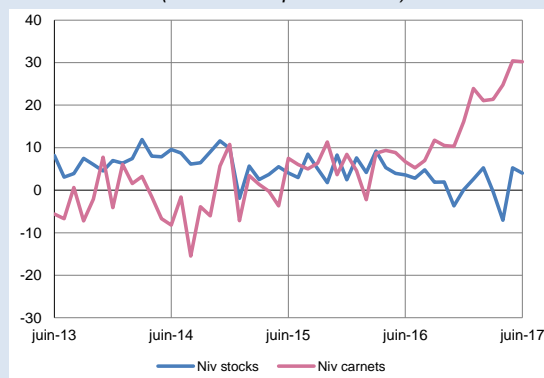
Métallurgie et fabrication de produits métalliques

19,2 % des effectifs du total de l'industrie

Production passée et prévisions
(en solde d'opinions CVS)



Situation des carnets et des stocks de produits finis
(en solde d'opinions CVS)



Après la hausse du mois dernier, la demande et la production se sont maintenues. Le niveau des stocks reste conforme à l'activité. Les prix des matières premières et des produits finis ont peu évolué depuis trois mois. Avec des carnets toujours bien garnis, une légère reprise de la progression de l'activité est anticipée.

Métiers du décolletage, usinage et traitement des métaux

8,5 % des effectifs du total de l'industrie

La progression de la demande et de la production s'est poursuivie à un rythme toutefois plus modéré que le mois précédent. Les carnets de commandes sont assez bien garnis. Les perspectives tablent sur une amélioration de l'activité et devraient s'accompagner de quelques embauches.

Coutellerie, outillage, ouvrages en métaux

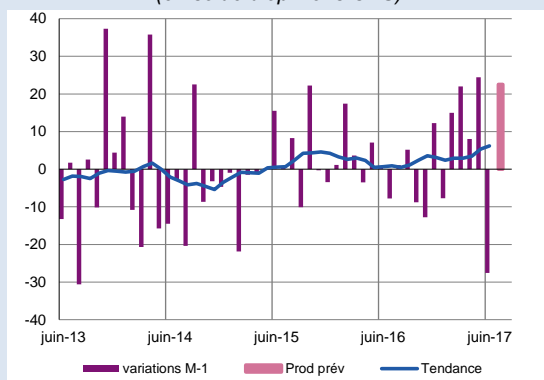
3,5 % des effectifs du total de l'industrie

Après le rebond du mois dernier, la demande et la production se sont repliées. Les prix des matières premières sont en légère progression depuis quatre mois sans grande répercussion sur les prix de vente. Avec des carnets corrects, l'activité devrait progresser. L'emploi pourrait en bénéficier.

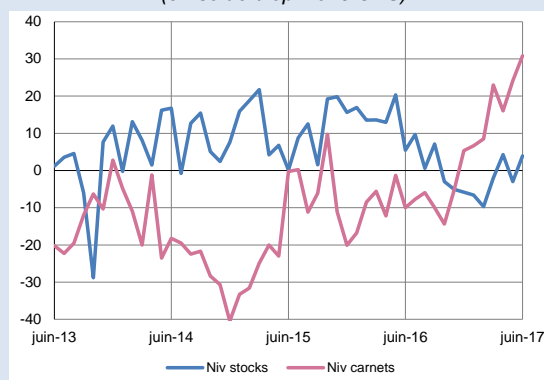
Fabrication de produits en caoutchouc, plastiques et autres

13,1 % des effectifs du total de l'industrie

Production passée et prévisions
(en solde d'opinions CVS)



Situation des carnets et des stocks de produits finis
(en solde d'opinions CVS)



Après plusieurs mois consécutifs de progression, l'activité marque un fléchissement imputable au segment de la fabrication de produits minéraux. Avec des carnets de commandes bien garnis et des stocks qualifiés de normaux, la production devrait toutefois renouer dès les prochaines semaines avec une légère croissance.

Fabrication de produits en plastique

6,1 % des effectifs du total de l'industrie

La bonne tenue de la demande domestique et étrangère a permis une nouvelle progression de la production. Avec des carnets de commandes satisfaisants, les perspectives de production demeurent favorables sans effet cependant sur l'emploi.

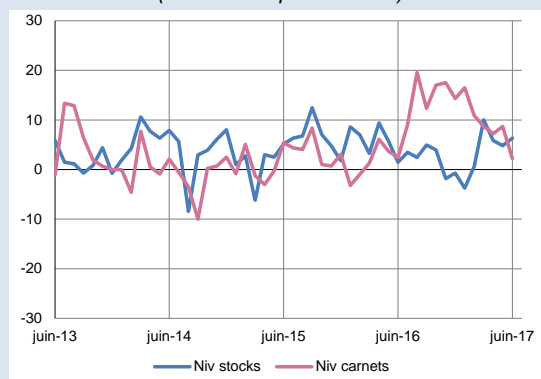
Fabrication de denrées alimentaires et de boissons

9,4 % des effectifs du total de l'industrie

Production passée et prévisions
(en solde d'opinions CVS)



Situation des carnets et des stocks de produits finis
(en solde d'opinions CVS)

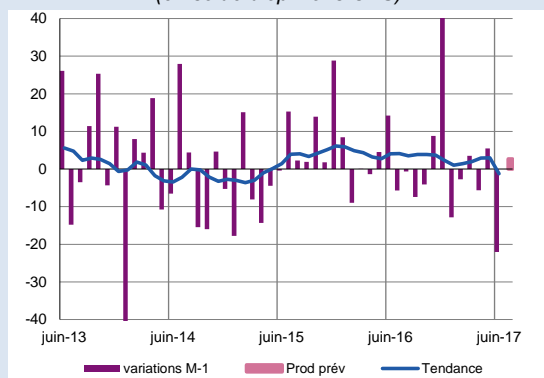


La production s'est maintenue après le redressement sensible noté le mois passé, malgré une légère baisse de la demande globale. Les fortes chaleurs ont bénéficié au secteur des boissons mais ont pénalisé la fabrication de produits laitiers. Avec des stocks de produits finis ajustés et des carnets de commandes corrects, une progression de l'activité est attendue.

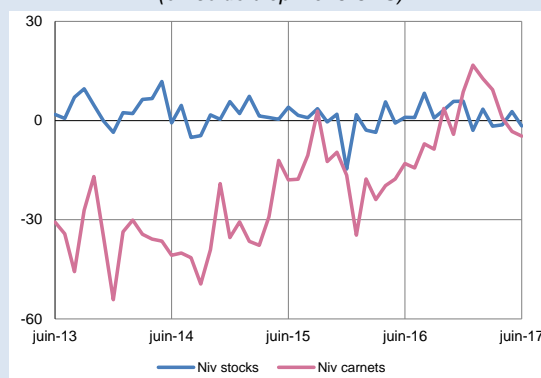
Fabrication de matériels de transports

6,3 % des effectifs du total de l'industrie

Production passée et prévisions
(en solde d'opinions CVS)



Situation des carnets et des stocks de produits finis
(en solde d'opinions CVS)



La production s'est ralentie au cours du mois de juin sous l'effet du recul des entrées d'ordres –essentiellement en provenance de l'étranger– tant sur le segment des carrosseries-remorques que celui de la fabrication des équipements automobiles. Les prix des produits finis, comme ceux des matières premières, sont restés globalement stables. Les perspectives de production font état de peu d'évolution avec toutefois une tendance à un léger fléchissement des prix.

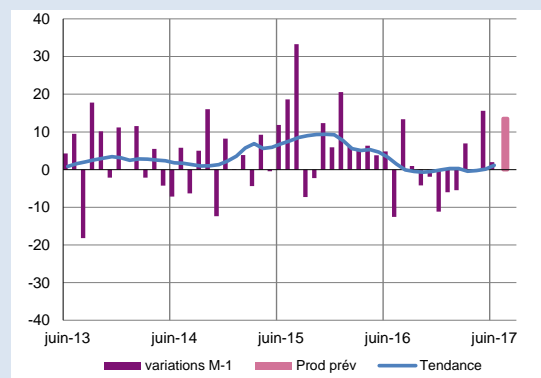
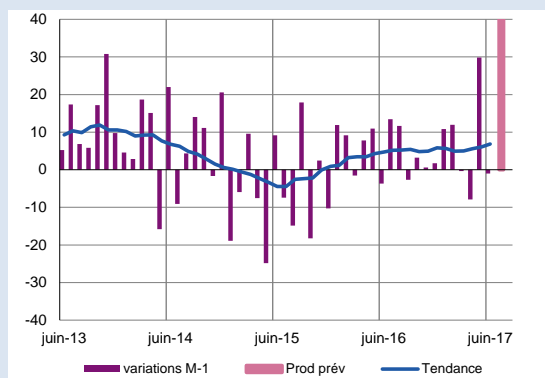
Fabrication de machines et équipements

9,2 % des effectifs du total de l'industrie

Autres industries manufacturières

10,9 % des effectifs du total de l'industrie

Production passée et prévisions (en solde d'opinions CVS)



Avec une légère progression de la demande notamment étrangère, la production s'est maintenue. Au vu des stocks devenus un peu justes et des carnets de commandes correctement garnis, une accélération de l'activité est attendue, avec des perspectives de quelques effectifs supplémentaires.

Les entrées d'ordres et la production se sont maintenues. Les stocks sont conformes aux besoins. Les carnets de commandes corrects laissent envisager une légère augmentation de l'activité sans incidence sur les prix ni sur l'emploi.

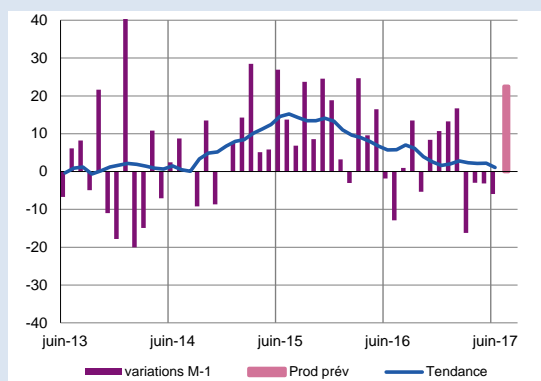
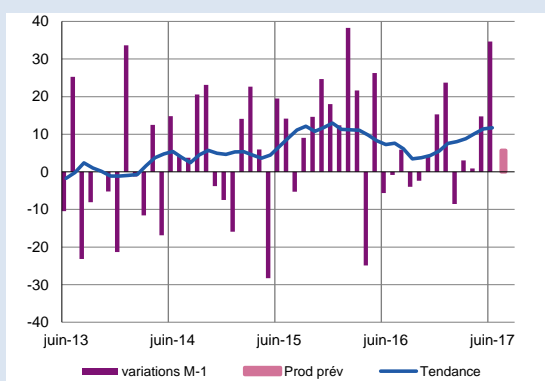
Industrie chimique

5,3 % des effectifs du total de l'industrie

Industrie pharmaceutique

4 % des effectifs du total de l'industrie

Production passée et prévisions (en solde d'opinions CVS)



La production s'est accélérée en juin grâce à la solidité des carnets qui perdure depuis plusieurs mois et qui profitent de la période pré-été. Les stocks sont toujours considérés comme relativement bas. Les prévisions de production restent favorables avec le maintien du bon niveau observé actuellement, accompagnées de quelques recrutements supplémentaires.

Avec une demande encore timorée, la production a peu évolué en juin. Les carnets de commandes sont toutefois jugés corrects et permettent d'anticiper une reprise de l'activité ces prochains mois. Cette reprise d'activité se fera dans un environnement de prix stables, de recherche de nouveaux personnels et de lancement de quelques programmes d'investissements.

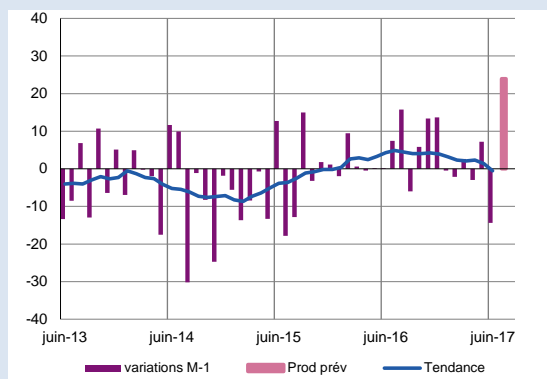
Textile, habillement, cuir

5,3 % des effectifs du total de l'industrie

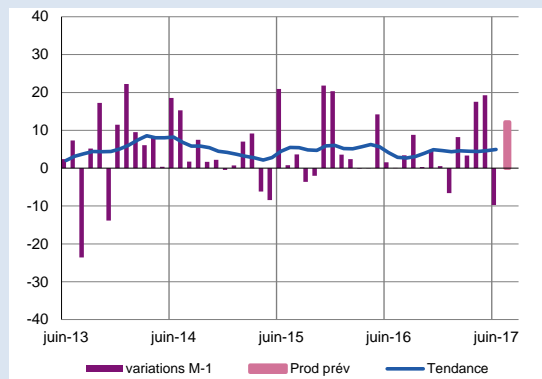
Travail du bois, industrie du papier, carton

5,6 % des effectifs du total de l'industrie

Production passée et prévisions
(en solde d'opinions CVS)



La légère amélioration de la production observée en mai ne s'est pas confirmée en juin malgré des carnets de commandes jugés positivement. Les prévisions laissent augurer un retour à la progression de l'activité dans les prochains mois.



Après plusieurs mois de progression, la production a légèrement fléchi du fait de la contraction des entrées d'ordres. Les professionnels demeurent globalement confiants et prévoient un renforcement de la production pour les prochains mois.

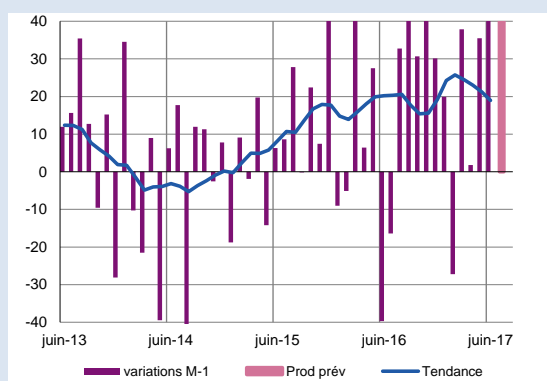
Fabrication de produits informatiques, électroniques, optiques

5,7 % des effectifs du total de l'industrie

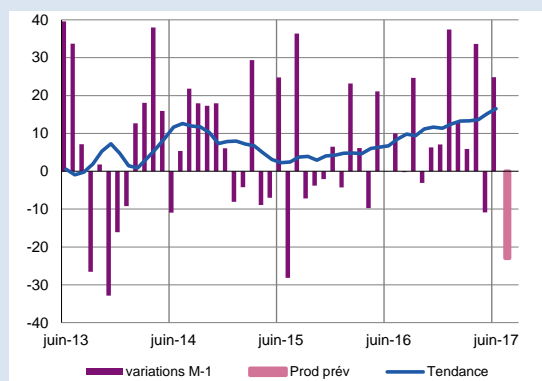
Fabrication d'équipements électriques

5,9 % des effectifs du total de l'industrie

Production passée et prévisions
(en solde d'opinions CVS)



La demande et la production ont continué de progresser à un rythme soutenu, dynamisées par l'accélération sensible des entrées d'ordres externes. De nouveaux renforts en effectifs ont été nécessaires. Avec des stocks ajustés et des carnets de commandes consistants, cette évolution dynamique devrait se poursuivre.



Les commandes et la production se sont sensiblement redressées après le ralentissement noté le mois passé, avec un impact positif sur l'emploi. Malgré des carnets de commandes étoffés, les prévisions de production sont incertaines avant une reprise attendue en septembre.



22,5 %

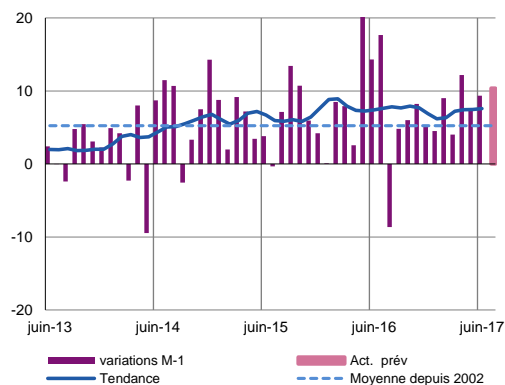
Poids des effectifs des services marchands par rapport à la totalité des effectifs (source : ACOSS - URSSAF 31/12/2015)

SERVICES MARCHANDS

Les activités de services conservent leur bonne dynamique d'ensemble. Le rythme de croissance reste soutenu dans l'ingénierie informatique et le travail temporaire et s'accompagne de nouveaux renforcements d'effectifs. Le transport enregistre un raffermissement de son courant d'affaires tandis que les activités du tourisme bénéficient d'une demande bien orientée. La progression des activités de services devrait se poursuivre, soutenue par tous les segments observés, avec une contribution certes encore modeste pour l'ingénierie technique.

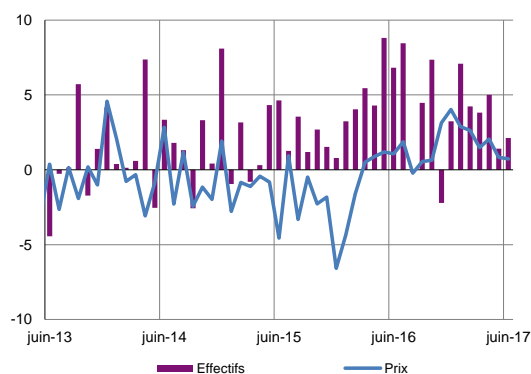
Évolution globale

Activité passée et prévisions (en solde d'opinions CVS)



Évolution prix et effectifs

(en solde d'opinions CVS)

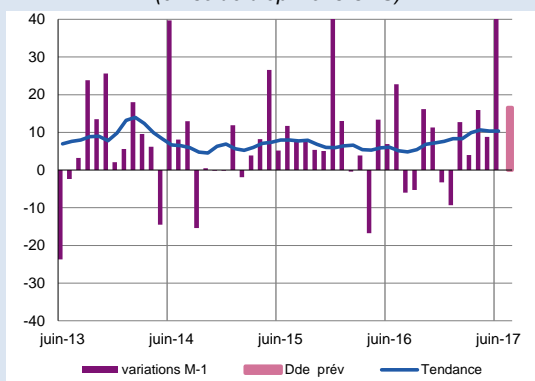


Transports routiers de fret et par conduites

La demande d'ensemble s'est à nouveau raffermie et reste bien orientée, portée par tous les segments et plus particulièrement le transport des produits frais. Les prix sont stables. Les effectifs sont maintenus avec le recours aux intérimaires ou au personnel en CDD pour compenser les congés des chauffeurs permanents. Cette tendance positive devrait se prolonger pendant la période estivale, les clients annonçant des échanges de volumes importants.

Évolution de la demande et prévisions

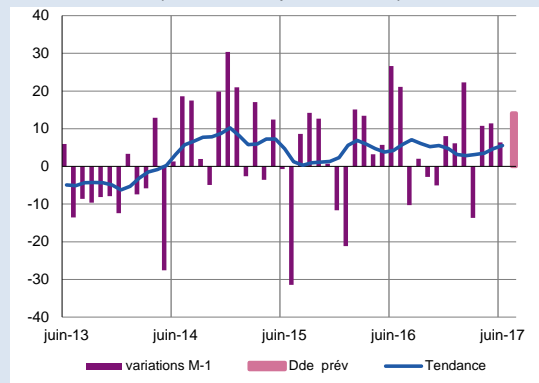
(en solde d'opinions CVS)



Hébergement et restauration

Bon courant d'affaires sur ce mois de juin qui a bénéficié de belles conditions climatiques. L'activité est toujours nuancée entre l'hôtellerie d'affaires et les infrastructures touristiques. Les manifestations culturelles et sportives attirent diversement la clientèle qui tend à réserver de plus en plus tardivement. La concurrence vive conduit certains établissements à sacrifier les prix. Les prévisions sont favorables à l'approche de la saison estivale avec des effectifs saisonniers qui devraient être renforcés.

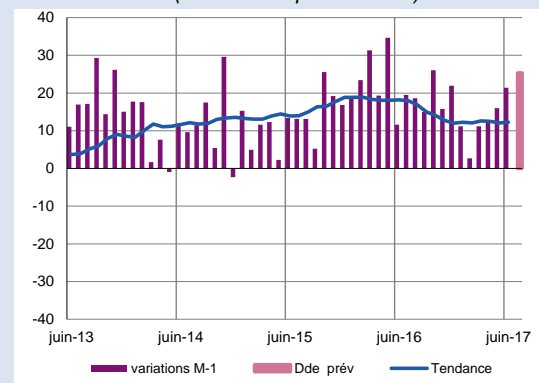
Évolution de la demande et prévisions
(en solde d'opinions CVS)



Activités informatiques et traitement de données

La demande a encore été soutenue en juin, nécessitant la recherche de profils adaptés, toujours difficiles à trouver. Les tarifs ont tendance à se stabiliser, ne serait-ce que par un manque croissant de ressources. Grâce à la tonicité de la demande avec des appels d'offres et des demandes de devis en hausse, l'activité devrait continuer à bien se comporter.

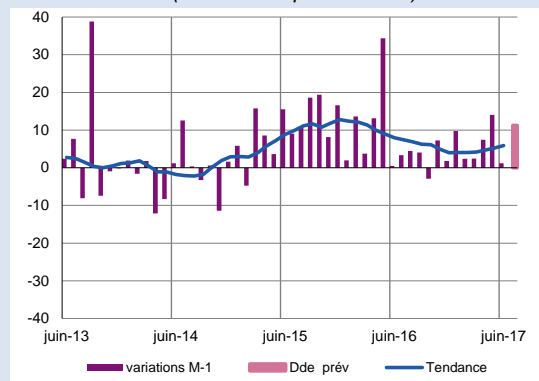
Évolution de la demande et prévisions
(en solde d'opinions CVS)



Ingénierie-études techniques

La demande globale s'est maintenue au niveau de celle observée le mois dernier, entraînant un courant d'affaires stable, dans un environnement de prix jugés toujours trop bas. Quelques recrutements sont envisagés mais les entreprises se heurtent parfois à une pénurie de personnel qualifié. La demande comme l'activité devraient se consolider à l'appui d'un volume de devis en légère progression. Cependant, les décisions ne seront connues qu'à la rentrée.

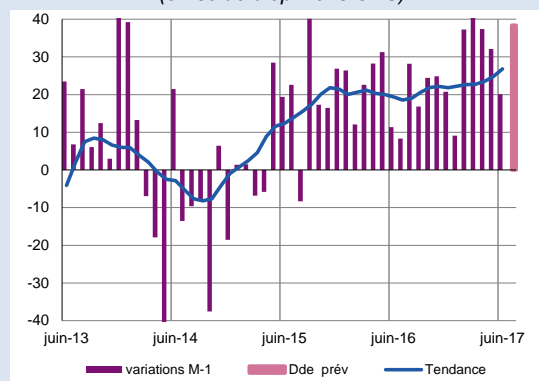
Évolution de la demande et prévisions
(en solde d'opinions CVS)

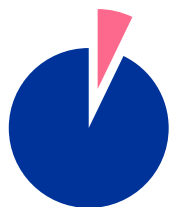


Activités des agences de travail temporaire

La solidité de la demande de la part des donneurs d'ordres ne se dément toujours pas et concerne désormais tous les secteurs d'activité. Cependant, la principale difficulté réside dans l'adéquation entre l'offre et la demande des profils recherchés. Les tarifs restent âprement discutés du fait de la vive concurrence entre les agences conduisant de plus en plus souvent à des révisions à la baisse. La demande devrait rester soutenue dans les mois à venir et va nécessiter de recruter de nouvelles ressources.

Évolution de la demande et prévisions
(en solde d'opinions CVS)





7,7 %

Poids des effectifs du bâtiment et des TP par rapport à la totalité des effectifs (source : ACOSS - URSSAF 31/12/2015)

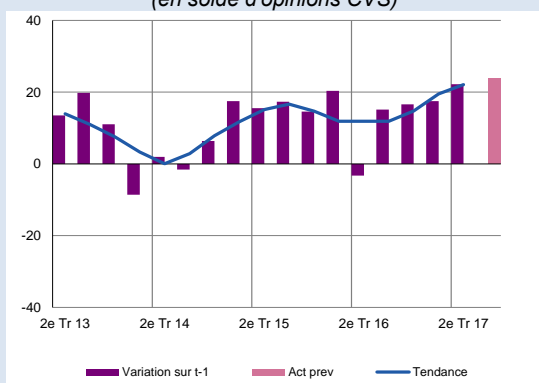
BÂTIMENT ET TRAVAUX PUBLICS

Enquête trimestrielle – 2^{ème} trimestre 2017

La progression du courant d'affaires se poursuit et s'accélère dans le bâtiment comme dans les travaux publics. Le bâtiment a notamment bénéficié d'une activité soutenue dans le second œuvre et les perspectives sont favorables pour les deux segments, second et gros œuvre. Les travaux publics ont enregistré un raffermissement de la demande publique dans un contexte de prix toujours tendus. Les prévisions sont également orientées en nouvelle hausse, motivant des renforcements mesurés d'effectifs.

Bâtiment

Activité passée et prévisions (en solde d'opinions CVS)



Gros œuvre

L'activité est restée stable dans un contexte de demande toujours soutenue même si les carnets de commandes, qui demeurent satisfaisants, perdent un peu de profondeur. Une légère augmentation des prix des devis est constatée. Une hausse de l'activité est attendue les prochains mois et devrait s'accompagner de quelques renforts d'effectifs.

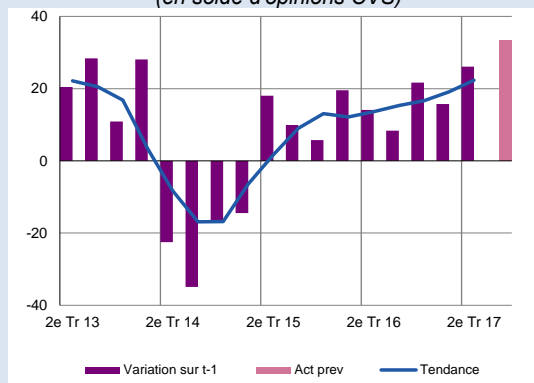
Second œuvre

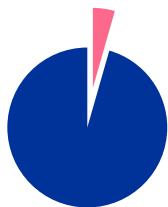
Les travaux de second œuvre ont sensiblement progressé au cours du trimestre sous revue grâce à des carnets toujours consistants. Les prix et les effectifs sont restés relativement stables. Les prévisions font état d'une nouvelle hausse d'activité pour les prochains mois.

Travaux publics

L'activité dans les travaux publics reste bien orientée et enregistre sa plus forte augmentation des deux dernières années. Malgré un raffermissement de la demande publique sur certains marchés, les carnets –un peu moins consistants– restent corrects. Par ailleurs, la concurrence pèse toujours sur les prix de marché. Le contexte et les prévisions restent favorables tant en termes d'emploi que d'activité.

Activité passée et prévisions (en solde d'opinions CVS)





4,6 %

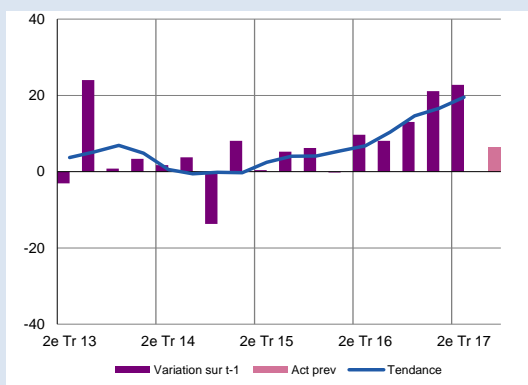
Poids des effectifs du commerce de gros
par rapport à la totalité des effectifs
(source : ACOSS - URSSAF 31/12/2015)

COMMERCE DE GROS

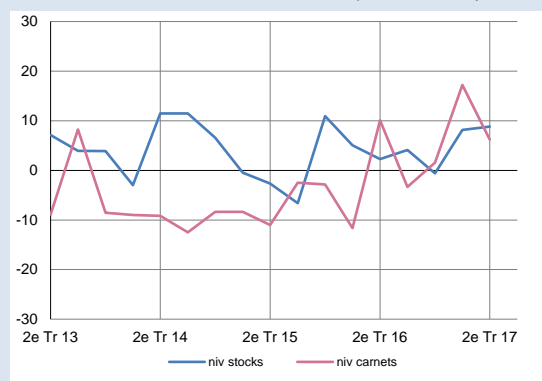
Enquête trimestrielle – 2^{ème} trimestre 2017

Le volume des transactions s'inscrit en nouvelle hausse. Les échanges se sont notamment intensifiés dans l'agroalimentaire, à des conditions de prix orientées en légère baisse. Le marché des produits industriels est resté dynamique avec une nouvelle progression significative des échanges, sans conséquence sur les prix pratiqués. Malgré des carnets de commandes justes corrects et des stocks légèrement supérieurs aux besoins courants, l'activité à court terme devrait au moins se maintenir. Les perspectives de progression apparaissent un peu meilleures pour les produits industriels.

Activité passée et prévisions
(en solde d'opinions CVS)



Situation des carnets et des stocks de produits finis
(en solde d'opinions CVS)



Contactez nous

BANQUE DE FRANCE
Direction des Affaires Régionales
4 bis cours Bayard - CS 70075
69268 LYON CEDEX 02

 **04 72 41 25 25**



0497-conjoncture-ut@banque-france.fr

Le rédacteur en chef
Stéphane ALBERT

Le directeur de la publication
Pierre du PELOUX
Directeur régional Auvergne-Rhône-Alpes