

Les défaillances d'entreprises en France Mars 2017

Le 15 mai 2017

À fin février 2017, le nombre de défaillances enregistrées sur les douze derniers mois diminue de 7,5 %

- À fin février, le cumul sur 12 mois du nombre de défaillances s'élève à 57 318, soit une baisse de 7,5 % par rapport à février 2016 (cf. tableaux A et B et graphiques 1 et 2).
- Selon des données encore provisoires, le cumul des défaillances diminuerait à un rythme moins soutenu à fin mars 2017 (-6,6 %) (cf. tableaux A et B et graphiques 1 et 2).

Le recul des défaillances cumulées concerne la majorité des secteurs

- Les secteurs de la construction et de l'industrie enregistrent les plus forts reculs du nombre de défaillances cumulées sur 12 mois (respectivement -12,7 % et -9,2 %). Le cumul des défaillances diminue également dans d'autres secteurs, notamment celui du commerce et de la réparation automobile (-8,4 %) et celui de l'hébergement et restauration (-7,7 %).
- En revanche, les défaillances progressent sur douze mois dans le secteur de l'agriculture, sylviculture et pêche (+5,9 %) et dans une moindre mesure dans les transports et entreposage (+1,2 %).

Les défaillances cumulées diminuent pour toutes les tailles d'entreprises

- Les défaillances cumulées reculent pour l'ensemble des PME (-7,5 %), ainsi que pour le segment des ETI-grandes entreprises (-18,4 %, cf. tableau B).

Les encours de crédits portés par les entreprises défaillantes sur les douze derniers mois représentent un peu moins de 0,4 % du total des encours de crédit déclarés au Service Central des Risques de la Banque de France.

Pour en savoir plus : les données sur les créations d'entreprises sont diffusées par l'INSEE : [Créations d'entreprises sur le site de l'INSEE](#)

Les demandes d'abonnement aux avis de ce Stat info peuvent être adressées à 2503-DIFFUSION-UT@banque-france.fr

A – Les défaillances d'entreprises par secteur d'activité

Défaillances en nombre d'unités légales, glissement en %

Secteur d'activité	Cumul 12 derniers mois ^a (données brutes)					Glissement 3 mois cvs-cjo ^b	Données mensuelles cvs-cjo		
	Fév. 16	Fév. 17	Fév. 17/Fév. 16	Mars 17 prov.	Mars 17/Mars 16	Fév. 17	Déc. 16	Jan. 17	Fév. 17
Agriculture, sylviculture et pêche (AZ)	1 368	1 449	5,9%	1 476	9,2 %	-14,1 %	111	116	120
Industrie (BE)	4 442	4 033	-9,2%	4 033	-7,5 %	-1,2 %	331	329	340
Construction (FZ)	15 317	13 369	-12,7%	13 195	-12,6 %	-7,8 %	1 004	1 018	1 012
Commerce ; réparation automobile (G)	13 554	12 413	-8,4%	12 435	-6,8 %	-2,8 %	944	1 027	1 010
Transports et entreposage (H)	1 739	1 759	1,2%	1 783	2,6 %	-15,1 %	112	148	142
Hébergement et restauration (I)	8 298	7 660	-7,7%	7 628	-6,8 %	-5,7 %	585	586	627
Information et communication (JZ)	1 443	1 363	-5,5%	1 376	-3,8 %	-6,4 %	113	110	98
Activités financières et d'assurance (KZ)	1 191	1 116	-6,3%	1 113	-5,8 %	-19,0 %	64	96	85
Activités immobilières (LZ)	2 130	2 052	-3,7%	2 034	-4,0 %	-17,5 %	147	144	141
Soutien aux entreprises (MN)	6 358	6 181	-2,8%	6 099	-3,5 %	-12,6 %	463	485	450
Enseignement, santé, action sociale et service aux ménages (P à S)	5 764	5 485	-4,8%	5 485	-3,2 %	-7,4 %	436	424	444
Ensemble^c	61 949	57 318	-7,5 %	57 103	-6,6 %	-7,3 %	4 328	4 496	4 480

Source : Banque de France – Base Fiben. Données disponibles fin avril 2017

Calcul : Banque de France – Direction des Entreprises – Observatoire des Entreprises

^a Cumul des douze derniers mois comparé au cumul des mêmes mois un an auparavant

^b Cumul des trois derniers mois comparé au cumul des trois mois précédents

^c La ligne « Ensemble » comprend des unités légales dont le secteur d'activité n'est pas connu

Méthodologie disponible à l'adresse : <https://www.banque-france.fr/statistiques/acces-aux-series/methodologies>

Toutes les séries publiées par la Banque de France sont accessibles à l'adresse [Webstat Banque de France](#)

B – Les défaillances d'entreprises par taille

Défaillances en nombre d'unités légales, glissement en %

Taille	Cumul 12 derniers mois ^a (données brutes)					Glissement 3 mois cvs-cjo ^b		Données mensuelles cvs-cjo		
	Fév. 16	Fév. 17	Fév. 17/Fév. 16	Mars 17 prov.	Mars 17/Mars 16	Fév. 17	Déc. 16	Jan. 17	Fév. 17	
PME, dont	61 911	57 287	-7,5 %	57 067	-6,6 %	-7,3 %	4 325	4 493	4 477	
Microentreprises et taille indéterminée	58 526	54 207	-7,4 %	54 062	-6,4 %	-7,5 %	4 105	4 214	4 261	
Très petites entreprises	2 053	1 809	-11,9 %	1 764	-12,4 %	-10,5 %	149	137	132	
Petites entreprises	982	937	-4,6 %	913	-6,6 %	24,2 %	62	116	70	
Moyennes entreprises	350	334	-4,6 %	328	-6,3 %	-18,5 %	24	28	21	
ETI-GE	38	31	-18,4 %	36	0,0 %					
Ensemble	61 949	57 318	-7,5 %	57 103	-6,6 %	-7,3 %	4 328	4 496	4 480	

Source : Banque de France – Base Fiben. Données disponibles fin avril 2017

Calcul : Banque de France – Direction des Entreprises – Observatoire des Entreprises

^a Cumul des douze derniers mois comparé au cumul des mêmes mois un an auparavant

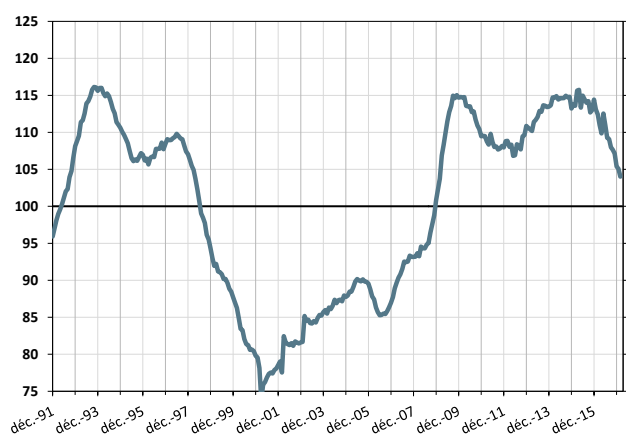
^b Cumul des trois derniers mois comparé au cumul des trois mois précédents

C – Évolution des défaillances d'entreprises

1 – Indice de défaillance

Cumul sur les douze derniers mois
déc. 1991 à février 2017

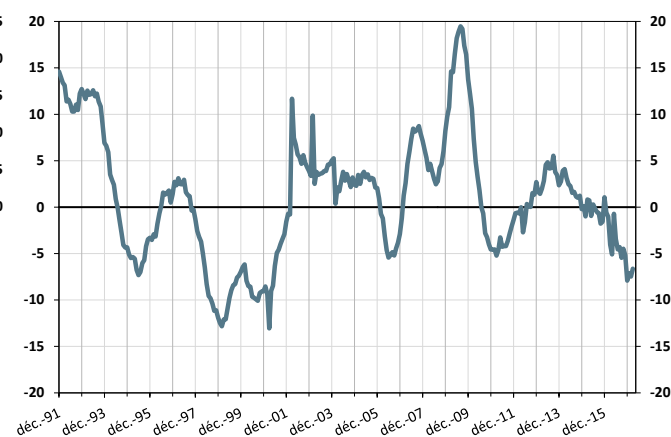
(en points, base 100 = moyenne déc. 90 – février 2017)



2 – Évolution du nombre de défaillances

Glissement annuel du cumul sur douze mois
déc. 1991 à février 2017 (+ mars 2017 provisoire)

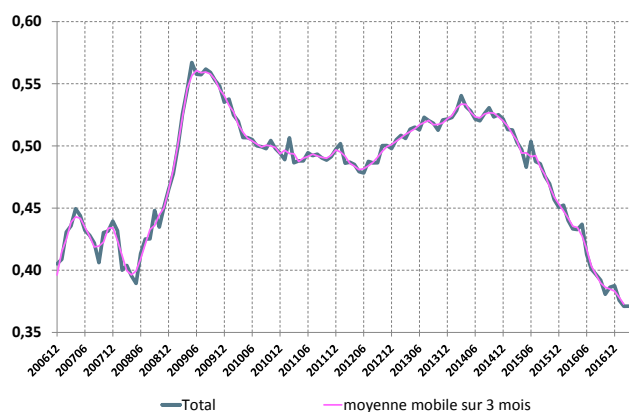
(en %)



3 – Poids des défaillances des entreprises non financières en termes de crédit – ensemble des entreprises

Cumul sur les douze derniers mois
déc. 2006 à février 2017 (+ mars 2017 provisoire)

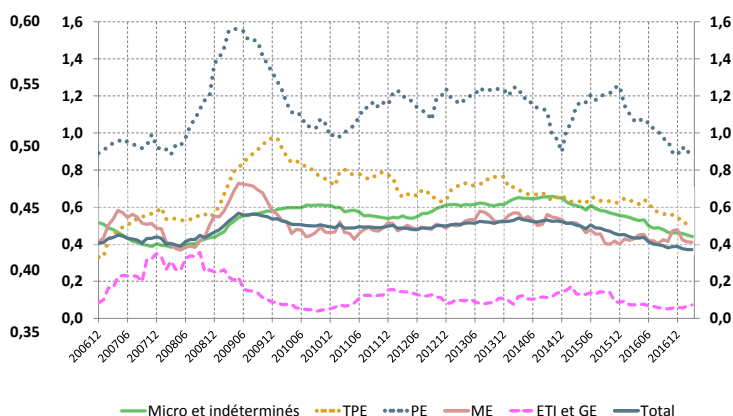
(en %)



4 – Poids des défaillances des entreprises non financières en termes de crédit – décomposition par taille d'entreprise

Cumul sur les douze derniers mois
déc. 2006 à février 2017 (+ mars 2017 provisoire)

(en %)



Source : Banque de France, Direction des Entreprises, Données disponibles fin avril 2017