

## Évolutions monétaires – France • Juin 2018

### La croissance des ressources monétaires résidentes reste vive

Le taux de croissance des ressources monétaires résidentes retrouve en juin son niveau d'avril, à + 6,2 % (après + 5,6 % en mai), du fait d'une poussée ce mois-ci des titres d'OPC monétaires (+ 4,9 % en juin, après - 1,1 % en mai), souscrits notamment par des compagnies d'assurance.

La croissance des dépôts à vue se maintient à niveau élevé, à + 8,5 % (après + 8,6 % en mai).

Les ressources résidentes incluses dans M2-M1 décélèrent légèrement (+ 3,6 %, après + 4,1 %), en raison du ralentissement de la croissance des dépôts à terme inférieur à 2 ans (+ 2,4 %, après + 5,3 %).

Après prise en compte des engagements et créances monétaires vis-à-vis du reste de la zone euro, la moyenne trimestrielle de la composante française de l'agrégat M3 est stable, à + 5,7 %.

### France : ressources monétaires des institutions financières monétaires

	Encours (en Mds €) (a)	Taux de croissance annuel (en %) (a)		
		juin-18	avr-18	mai-18
Dépôts à vue	980	9,0	8,6	8,5
<b>= Ressources résidentes incluses dans M1</b>	<b>980</b>	<b>9,0</b>	<b>8,6</b>	<b>8,5</b>
= Ressources résidentes incluses dans M1, moyenne mobile 3 mois		9,3	8,8	8,7
Dépôts à terme ≤ 2 ans	121	-1,2	5,3	2,4
+ Comptes sur livret	661	4,1	3,9	3,8
<b>= Ressources résidentes incluses dans M2-M1</b>	<b>782</b>	<b>3,3</b>	<b>4,1</b>	<b>3,6</b>
= Ressources résidentes incluses dans M2-M1, moyenne mobile 3 mois		3,2	3,4	3,7
Titres d'OPC monétaires	273	3,8	-1,1	4,9
+ Pensions	26	27,6	26,6	33,9
+ Titres de créance ≤ 2 ans	61	4,4	0,3	-0,3
<b>= Ressources résidentes incluses dans M3-M2</b>	<b>360</b>	<b>5,2</b>	<b>0,8</b>	<b>5,6</b>
= Ressources résidentes incluses dans M3-M2, moyenne mobile 3 mois		0,5	1,7	3,9
<b>Total des ressources résidentes incluses dans M3</b>	<b>2 122</b>	<b>6,2</b>	<b>5,6</b>	<b>6,2</b>
Total des ressources résidentes incluses dans M3, moyenne mobile 3 mois		5,5	5,5	6,0
+ Engagements monétaires bruts vis-à-vis du reste de la zone euro	210	6,6	5,1	0,7
- Avoirs monétaires bruts vis-à-vis du reste de la zone euro	49	11,9	14,4	13,6
<b>= Composante française de l'agrégat monétaire M3 de la zone euro</b>	<b>2 283</b>	<b>6,1</b>	<b>5,3</b>	<b>5,5</b>
= Composante française de l'agrégat monétaire M3 de la zone euro, moyenne mobile 3 mois		6,2	5,7	5,7

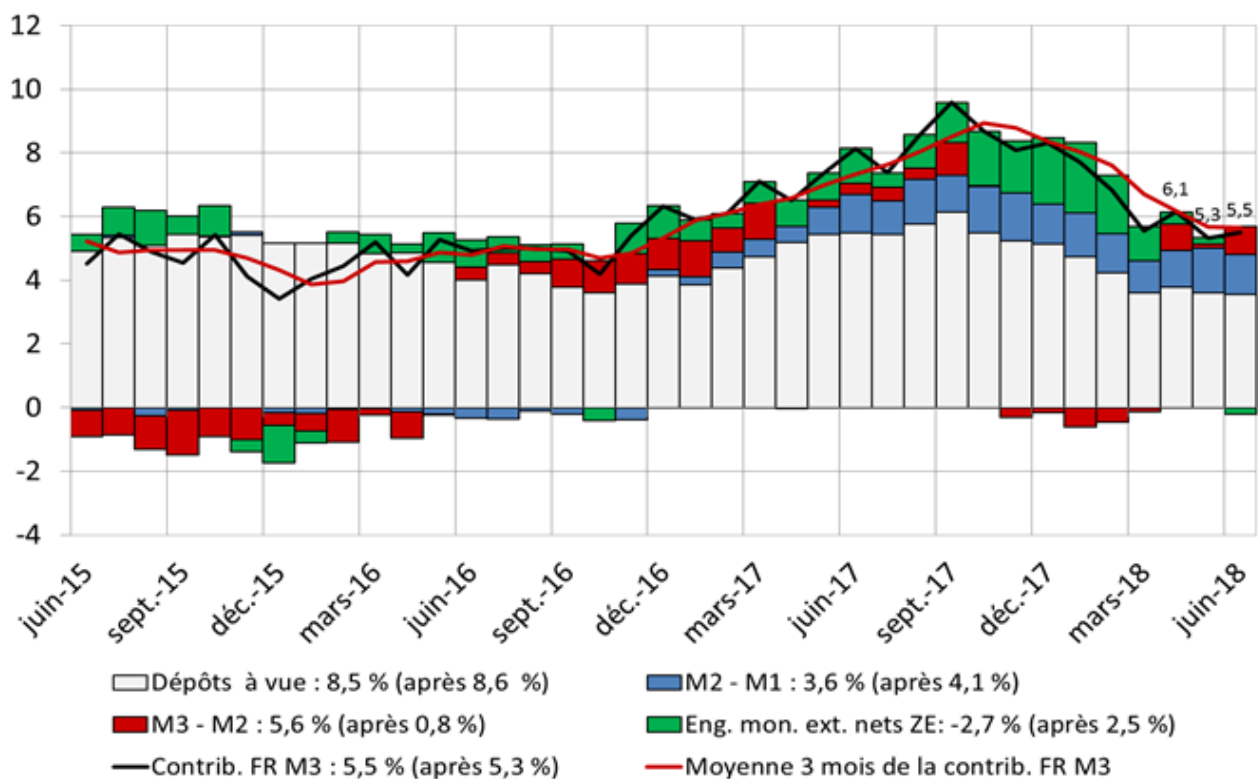
(a) Données cvs.

Source et réalisation : BANQUE DE FRANCE – DIRECTION GÉNÉRALE DES STATISTIQUES



## Contributions à la croissance de la composante française de M3

(Taux de croissance annuel en %)



## Complément

L'encours des avoirs monétaires (hors billets et pièces) est constitué de placements d'une durée inférieure ou égale à 2 ans que les agents détenteurs de monnaie (ménages, sociétés non financières, administrations publiques hors administration centrale, sociétés d'assurance, OPC non monétaires, entreprises d'investissement et organismes de titrisation, pour l'essentiel) détiennent auprès des institutions financières monétaires (établissements de crédit, sociétés de financement, Caisse des dépôts et consignations, OPC monétaires et banque centrale).

Les comptes sur livrets comprennent les livrets A, les livrets de développement durable, les comptes d'épargne logement, les livrets d'épargne populaire, les livrets jeunes et les livrets ordinaires. L'épargne réglementée est en partie centralisée au Fonds d'épargne géré par la Caisse des dépôts et consignations et ne fait ainsi que transiter par les bilans des banques. Les pensions sont des opérations d'achats temporaires de titres par la clientèle (notamment entreprises, assurances et OPC non monétaires). Les titres de créance à deux ans au plus comprennent principalement des certificats de dépôts émis par les banques françaises et souscrits par des clients qui n'ont pas la qualité d'établissement de crédit ou d'OPC monétaire.

Les taux de croissance des encours sont calculés en corrigeant les variations d'encours des effets ne résultant pas de transactions économiques, en particulier des corrections d'erreurs de classement, mais pas des effets de change.

