



BANQUE CENTRALE EUROPÉENNE

EUROSYSTEME

COMMUNIQUÉ DE PRESSE

12 avril 2017

Statistiques relatives aux émissions de titres de la zone euro :

février 2017

- Le taux de croissance annuel de l'[encours des titres de créance](#) émis par les résidents de la zone euro a augmenté, passant de 0,7 % en janvier 2017 à 1,1 % en février.
- En ce qui concerne l'[encours des actions cotées](#) émises par les résidents de la zone, la progression annuelle s'est inscrite à 0,7 % en février 2017, après 0,6 % en janvier.
- Le [taux de croissance annuel des titres de créance émis par les sociétés non financières de la zone euro](#) a encore augmenté, passant de 8,9 % en janvier 2017 à 9,8 % en février.

Titres de créance

En février 2017, les [nouvelles émissions](#) de titres de créance par les résidents de la zone euro ont représenté au total 545,7 milliards d'euros. Les [remboursements](#) sont ressortis à 527,9 milliards d'euros et les [émissions nettes](#) ont représenté 17,8 milliards. Le taux de croissance annuel de l'[encours des titres de créance](#) émis par les résidents de la zone euro a augmenté, passant de 0,7 % en janvier 2017 à 1,1 % en février.

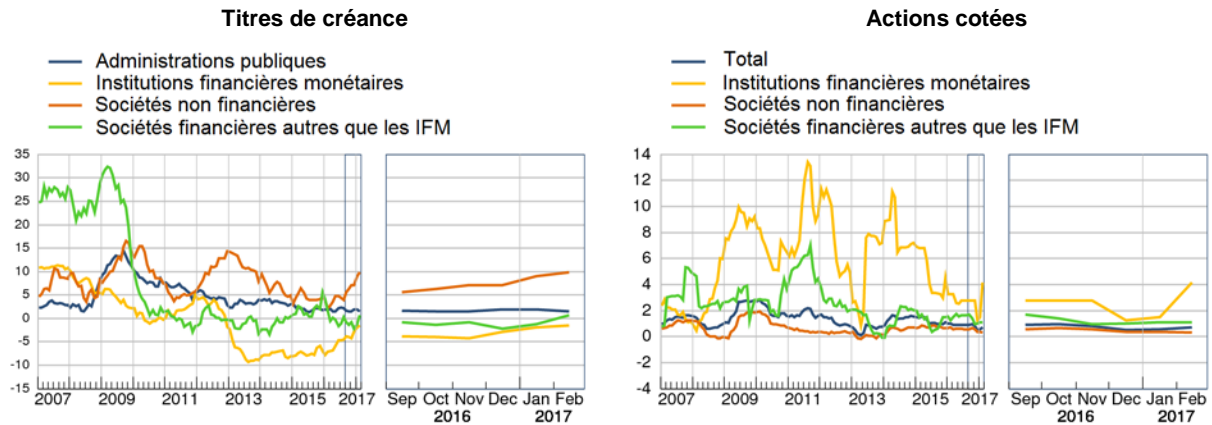
Banque centrale européenne Direction générale Communication
Division Relations avec les médias, Sonnemannstrasse 20, 60314 Frankfurt am Main, Allemagne
Tél. +49 69 1344 7455. media@ecb.europa.eu, internet : www.ecb.europa.eu

Reproduction autorisée en citant la source.

Traduction : Banque de France

Taux de croissance annuels des titres de créance et des actions cotées émis par les résidents de la zone euro, par secteurs

(variations en pourcentage)



Ventilation par échéances

Le taux de variation annuel de l'encours des [titres de créance à court terme](#) s'est établi à - 0,1 % en février 2017, contre - 0,2 % en janvier. Pour les [titres de créance à long terme](#), ce taux est ressorti à 1,2 % en février 2017 après 0,8 % en janvier. Le rythme de progression annuel de l'encours des [titres de créance à long terme assortis d'un taux fixe](#) s'est inscrit en hausse, de 2,4 % en janvier 2017 à 2,7 % en février. La variation annuelle de l'encours des [titres de créance à long terme assortis d'un taux variable](#) s'est établie à - 4,9 % en février 2017, contre - 5,9 % en janvier.

Ventilation par secteurs

En ce qui concerne la ventilation sectorielle, le taux de croissance annuel de l'encours des [titres de créance émis par les sociétés non financières](#) a augmenté, s'établissant à 9,8 % en février 2017 contre 8,9 % en janvier. Pour le secteur des [institutions financières monétaires \(IFM\)](#), le taux de variation annuel est ressorti à -1,6 % en février 2017, après -2,0 % en janvier. La variation annuelle de l'encours des titres de créance émis par les [sociétés financières autres que les IFM](#) a progressé, s'inscrivant à 0,7 % en février 2017, après - 1,2 % en janvier. En ce qui concerne les [administrations publiques](#), le taux de croissance annuel est ressorti à 1,5 % en février contre 1,9 % en janvier.

La progression annuelle de l'encours des [titres de créance à court terme émis par les IFM](#) a fléchi, revenant de 5,4 % en janvier 2017 à 5,1 % en février. La variation annuelle de l'encours des [titres de créance à long terme émis par les IFM](#) s'est établie à - 2,5 % en février 2017 contre - 3,0 % en janvier.

Banque centrale européenne Direction générale Communication
Division Relations avec les médias, Sonnemannstrasse 20, 60314 Frankfurt am Main, Allemagne
Tél. : +49 69 1344 7455, courriel : media@ecb.europa.eu, internet : www.ecb.europa.eu

Reproduction autorisée en citant la source.

Traduction : Banque de France

Ventilation par devises

S'agissant de la ventilation par devises, le taux de croissance annuel des [titres de créance libellés en euros](#) s'est établi à 0,8 % en février 2017, contre 0,6 % en janvier. Pour les [titres de créance libellés dans d'autres devises](#), ce taux a augmenté, passant de 1,6 % en janvier 2017 à 3,0 % en février.

Actions cotées

En février 2017, les [nouvelles émissions](#) d'actions cotées par les résidents de la zone euro ont représenté au total 15,3 milliards d'euros. Les [remboursements](#) ont porté sur 1,7 milliard d'euros et les [émissions nettes](#) sont ressorties à 13,6 milliards. Le rythme de croissance annuel de l'encours des [actions cotées émises par les résidents de la zone euro](#) (hors effets de valorisation) s'est inscrit à 0,7 % en février 2017, contre 0,6 % en janvier. Le taux de progression annuel des actions cotées émises par les [sociétés non financières](#) s'est établi à 0,3 % en février 2017 après 0,4 % en janvier. En ce qui concerne les [IFM](#), ce taux est passé de 1,5 % en janvier 2017 à 4,1 % en février. Pour les [sociétés financières autres que les IFM](#), ce taux s'est établi à 1,1 % en février 2017, sans changement par rapport à janvier.

La valeur de marché de l'[encours des actions cotées](#) émises par les résidents de la zone euro s'élevait au total à 7 199,0 milliards d'euros à fin février 2017. Par rapport aux 6 240,7 milliards d'euros recensés à fin février 2016, la valeur du stock d'actions cotées a enregistré une augmentation annuelle de 15,4 % en février 2017, contre 10,6 % en janvier.

**Pour toute demande d'information, les médias peuvent s'adresser à Stefan Ruhkamp,
au +49 69 1344 5057.**

Notes :

- Sauf indication contraire, les données présentées sont brutes. Outre les évolutions pour février 2017, le présent communiqué de presse contient des révisions mineures des données relatives aux périodes précédentes. Les taux de croissance annuels étant calculés sur la base des transactions financières qui interviennent lorsqu'une entité institutionnelle contracte ou rembourse des engagements, ils ne sont pas affectés par les effets de toute autre modification ne découlant pas d'opérations.
- Une sélection de données statistiques et des notes méthodologiques sont mises à disposition à la rubrique *Statistics* du site internet de la BCE à l'adresse http://www.ecb.europa.eu/stats/financial_markets_and_interest_rates/securities_issues/html/index.en.html et un sous-ensemble fait l'objet d'une présentation visuelle dans « *Our statistics* » à l'adresse <https://www.euro-area-statistics.org/?cr=eur&lg=fr&page=0>. Ces données, ainsi que les données de la zone euro correspondant à la composition de la zone au moment de la période de référence, peuvent être téléchargées à partir du *Statistical Data Warehouse* (SDW) (Entrepôt de données statistiques) de la BCE. Les tableaux et graphiques joints à ce communiqué de presse sont également consultables à la rubrique *Reports* du SDW (<http://sdw.ecb.europa.eu/reports.do?node=1000002753>).
- Le prochain communiqué de presse relatif aux émissions de titres de la zone euro sera publié le 16 mai 2017.

Banque centrale européenne Direction générale Communication
Division Relations avec les médias, Sonnemannstrasse 20, 60314 Frankfurt am Main, Allemagne
Tél. : +49 69 1344 7455, courriel : media@ecb.europa.eu, internet : www.ecb.europa.eu

Reproduction autorisée en citant la source.

Traduction : Banque de France