



BANQUE CENTRALE EUROPÉENNE

EUROSYSTEME

COMMUNIQUÉ DE PRESSE

24 mai 2016

Statistiques relatives aux fonds d'investissement de la zone euro : premier trimestre 2016

- Au premier trimestre 2016, l'encours de parts émises par les fonds d'investissement non monétaires est ressorti à 9 178 milliards d'euros, soit une baisse de 128 milliards par rapport au quatrième trimestre 2015.
- Les fonds d'investissement non monétaires ont renforcé leurs portefeuilles en titres de créance émis par le reste du monde et réduit ceux en actions émises par le reste du monde. Dans le même temps, les avoirs en titres de créance émis par les résidents de la zone euro ont augmenté et ceux en actions ont diminué.
- Les fonds « mixtes » ont enregistré une entrée de 15 milliards d'euros au premier trimestre 2016 et les fonds « obligations » une entrée de 3 milliards.
- L'encours de parts émises par les fonds d'investissement monétaires s'est établi à 1 038 milliards d'euros, soit 41 milliards de moins qu'au quatrième trimestre 2015.

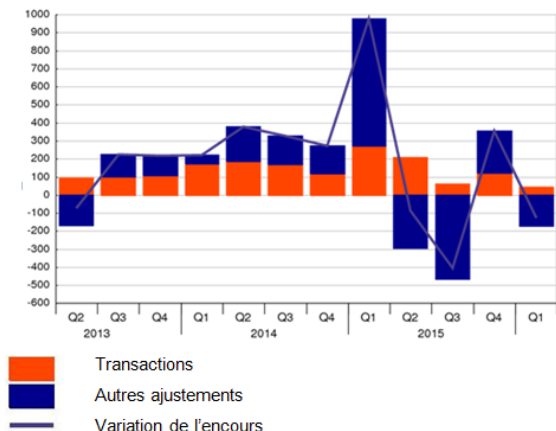
Banque centrale européenne Direction générale Communication
Division Relations avec les médias, Sonnemannstrasse 20, 60314 Francfort-sur-le-Main, Allemagne
Tél. : +49 69 1344 7455, courriel : media@ecb.europa.eu, Internet : www.ecb.europa.eu

Reproduction autorisée en citant la source

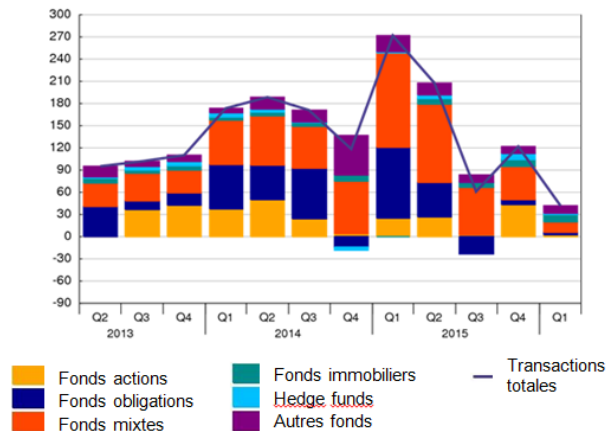
Traduction : Banque de France

Émissions de parts de fonds d'investissement non monétaires

Graphique 1 Émissions de parts de fonds d'investissement
 (variations trimestrielles en milliards d'euros ; données brutes)



Graphique 2 Transactions par catégories de fonds d'investissement
 (flux trimestriels en milliards d'euros ; données brutes)



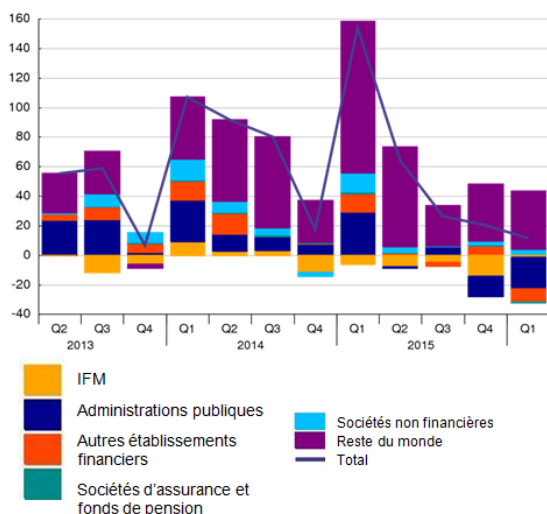
Au premier trimestre 2016, l'encours de parts émises par les fonds d'investissement non monétaires a baissé de 128 milliards d'euros par rapport au quatrième trimestre 2015. Cette évolution a résulté des variations de prix (- 170 milliards d'euros) et des émissions nettes de parts (42 milliards). Le taux de croissance annuel des émissions de parts de fonds d'investissement non monétaires, calculé sur la base des souscriptions nettes/rachats nets, s'est établi à 4,7 % au premier trimestre 2016.

S'agissant des **actifs des fonds d'investissement non monétaires**, le taux de croissance annuel des titres de créance est ressorti à 3,2 % au premier trimestre 2016, les transactions représentant 11 milliards d'euros au cours de cette période. Dans le cas des actions, ce taux s'est inscrit à 3,0 % et les transactions à - 4 milliards d'euros au premier trimestre 2016. En ce qui concerne les avoirs en parts de fonds d'investissement, le taux de croissance annuel s'est établi à 6,8 % et les souscriptions nettes à 9 milliards d'euros sur la même période.

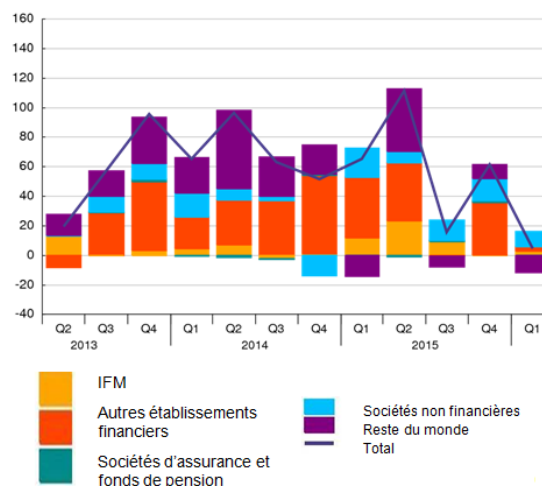
En ce qui concerne les catégories de fonds d'investissement, le rythme de progression annuel des titres émis par les fonds « obligations » est ressorti à 1,1 % au premier trimestre 2016. Sur la même période, les souscriptions nettes en titres émis par ces fonds se sont établies à 3 milliards d'euros. Dans le cas des fonds « actions », ce taux s'est inscrit à 3,0 % et les souscriptions nettes à 3 milliards d'euros sur la même période. Pour les fonds « mixtes », les chiffres correspondants sont ressortis à 9,6 % et 15 milliards d'euros.

Achats nets de titres de créance et d'actions par les fonds d'investissement, par secteurs émetteurs

Graphique 3 Titres de créance
 (flux trimestriels en milliards d'euros ; données brutes)



Graphique 4 Actions
 (flux trimestriels en milliards d'euros ; données brutes)



En ce qui concerne les avoirs par secteurs émetteurs, le rythme de progression annuel des titres émis par les administrations publiques est ressorti à - 3,1 % au premier trimestre 2016, ce qui représentait des cessions nettes de 21 milliards d'euros. S'agissant des titres de créance émis par les sociétés non financières, le taux de croissance annuel est ressorti à 3,8 % au premier trimestre 2016, ce qui représentait des achats nets de 4 milliards d'euros. En ce qui concerne les titres de créance émis par le reste du monde, le taux de progression est ressorti à 9,5 % et les achats nets à 39 milliards d'euros.

L'encours de parts émises par les **fonds d'investissement monétaires** a représenté 41 milliards d'euros de moins qu'au quatrième trimestre 2015. Cette évolution a résulté des remboursements nets de parts (11 milliards d'euros) et des autres changements (- 30 milliards). Le taux de croissance annuel des émissions de parts de fonds d'investissement monétaires, calculé sur la base des souscriptions nettes/rachats nets, s'est établi à 2,2 % au premier trimestre 2016.

En ce qui concerne les **actifs des fonds d'investissement monétaires**, le taux de croissance annuel des avoirs en titres de créance est ressorti à 2,7 % au premier trimestre 2016, les transactions représentant - 6 milliards d'euros, dont 18 milliards pour les titres de créance émis par les résidents de la zone euro. S'agissant des dépôts et des prêts, leur taux de variation annuel s'est inscrit à - 4,5 % et les transactions ont représenté - 6 milliards d'euros au premier trimestre 2016.

Pour les demandes des médias, veuillez contacter Eszter Miltényi-Torstenson, au numéro suivant : +49 69 1344 8034.

Banque centrale européenne Direction générale Communication
 Division Relations avec les médias, Sonnemannstrasse 20, 60314 Frankfurt am Main, Allemagne
 Tél. : +49 69 1344 7455, courriel : media@ecb.europa.eu, Internet : www.ecb.europa.eu

Reproduction autorisée en citant la source.

Traduction : Banque de France

Notes :

- Les déclarations statistiques à l'échelle de la zone euro au titre du règlement BCE/2013/38 du 18 octobre 2013 concernant les statistiques relatives aux avoirs et aux engagements des fonds d'investissement ont débuté avec les données de décembre 2014, en tenant compte également d'autres modifications du dispositif et des pratiques de déclaration statistique introduites dans plusieurs pays de la zone euro.
- Les fonds d'investissement monétaires sont présentés séparément dans ce communiqué de presse car ils sont classés dans le secteur des institutions financières monétaires du cadre statistique européen. Les données relatives aux fonds d'investissement monétaires sont collectées conformément au règlement BCE/2013/33 concernant le bilan du secteur des institutions financières monétaires.
- D'autres tableaux prédéfinis, données statistiques comportant les données mensuelles et notes méthodologiques, de même que le calendrier de publication anticipé, peuvent être consultés sur les pages [Investment fund statistics](#) (Statistiques relatives aux fonds d'investissement) et [The balance sheets of monetary financial institutions](#) (Les bilans des institutions financières monétaires) de la partie Statistiques du site internet de la BCE.

Tableau 1 Actif et passif des fonds d'investissement de la zone euro

(montants en milliards d'euros et variations annuelles en pourcentage ; données brutes ; encours en fin de période, souscriptions nettes/rachats nets au cours de la période)

| | T4 2015 | T1 2016 | | | | |
|--|---------|---------|------------------------|--------------|--------------------------------|---|
| | Encours | Encours | Variation de l'encours | Transactions | Autres variations ¹ | Variation annuelle en pourcentage ²⁾ |
| Fonds d'investissement non monétaires | | | | | | |
| Actif | | | | | | |
| Dépôts et créances correspondant à des prêts | 626 | 646 | 20 | 32 | -12 | 0.6 |
| Titres de créance | 3873 | 3897 | 25 | 11 | 13 | 3.2 |
| Émis par les résidents de la zone euro | 1979 | 1980 | 0 | -28 | 28 | -2.5 |
| Émis par les non-résidents | 1893 | 1917 | 24 | 39 | -15 | 9.5 |
| Actions et autre participations | 3057 | 2903 | -154 | -4 | -150 | 3.0 |
| Émis par les résidents de la zone euro | 1113 | 1064 | -49 | 10 | -59 | 6.2 |
| Émis par les non-résidents | 1944 | 1838 | -105 | -14 | -91 | 1.2 |
| Parts de fonds d'investissement (y compris monétaires) | 1615 | 1590 | -25 | 9 | -34 | 6.8 |
| Émis par les résidents de la zone euro | 1382 | 1359 | -23 | 6 | -29 | 7.4 |
| Émis par les non-résidents | 233 | 231 | -2 | 3 | -5 | 3.5 |
| Actifs non financiers | 286 | 290 | 3 | 2 | 1 | 4.9 |
| Autres éléments d'actif | 894 | 947 | 54 | -34 | 87 | -30.9 |
| Passif | | | | | | |
| Parts de fonds d'investissement | 9307 | 9178 | -128 | 42 | -170 | 4.7 |
| Prêts et dépôts reçus | 232 | 247 | 16 | 31 | -15 | 15.5 |
| Autres éléments de passif | 812 | 848 | 36 | -56 | 92 | -43.9 |
| Total | 10350 | 10273 | -77 | 17 | -94 | 0.1 |
| Fonds d'investissement monétaires | | | | | | |
| Actif | | | | | | |
| Dépôts et créances correspondant à des prêts | 195 | 184 | -11 | -6 | -5 | -4.5 |
| Titres de créance | 849 | 818 | -31 | -6 | -25 | 2.7 |
| Émis par les résidents de la zone euro | 394 | 404 | 11 | 18 | -7 | -0.2 |
| Émis par les non-résidents | 455 | 414 | -41 | -24 | -18 | 5.7 |
| Actions et autres participations | 0 | 0 | 0 | 0 | 0 | -18.5 |
| Parts de fonds d'investissement | 39 | 42 | 3 | 3 | 0 | 7.6 |
| Autres éléments d'actif | 13 | 10 | -2 | -2 | 0 | 47.8 |
| Passif | | | | | | |
| Parts de fonds d'investissement | 1078 | 1038 | -41 | -11 | -30 | 2.2 |
| Prêts et dépôts reçus | 1 | 3 | 1 | 1 | 0 | -27.7 |
| Autres éléments de passif | 16 | 14 | -2 | -2 | 0 | -16.8 |
| Total | 1096 | 1054 | -42 | -12 | -30 | 1.8 |

Source: BCE.

1) Les autres variations correspondent à des réévaluations dues à des variations de prix et de taux de change, ainsi qu'à des reclassements statistiques.

2) Les taux de variation annuels sont calculés sur la base des transactions, c'est-à-dire partir d'un indice de stocks notionnels obtenu (à partir d'une période de base) en divisant les transactions par les montants des encours du début de la période à laquelle ils se rapportent. Pour plus de précisions, cf. les notes techniques des sections 2.1 à 2.6 du *Statistics Bulletin*, disponible sur le *Statistical Data Warehouse (SDW)* (Entrepôt de données statistiques) de la BCE.