

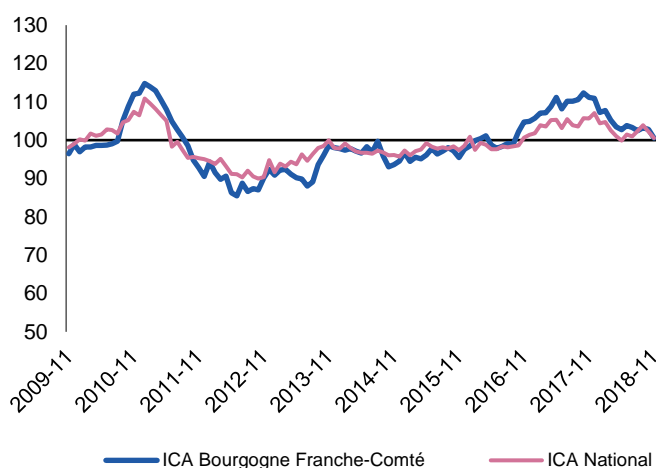
Dans l'industrie, la production s'est repliée. Le niveau de la demande se maintient et les prévisions sont positives.

Dans les services marchands, l'activité a généralement été stable. Le secteur des transports quant à lui a subi des perturbations et retards en raison des mouvements sociaux. Le renforcement des effectifs se poursuit et devrait s'accélérer. Les prix continuent d'augmenter. Les perspectives sont prudemment optimistes.

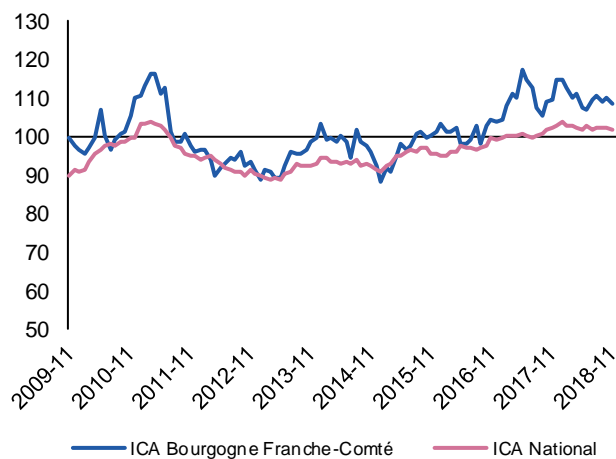
Indicateurs du Climat des Affaires

Un indicateur du climat des affaires permet une lecture rapide et simplifiée de la situation conjoncturelle. Il résume par une variable synthétique l'évolution des soldes d'opinion qui présentent des évolutions similaires dans le temps. En hausse, il traduit une amélioration du climat conjoncturel ; en baisse, sa dégradation ; 100 = moyenne de longue période.

Industrie



Services marchands



L'indice régional du climat des affaires dans l'industrie a fléchi en novembre et s'est établi à 100, moyenne de longue période.

L'indice régional du climat des affaires dans les services marchands s'est réplé d'un point et s'élève à 108,5.

Dernières enquêtes et statistiques de la Banque de France

Enquête mensuelle de conjoncture : [Cliquer ici](#)

Conjoncture commerce de détail : [Cliquer ici](#)

Défaillances d'entreprises : [Cliquer ici](#)

Accès des entreprises au crédit : [Cliquer ici](#)

Crédits par taille d'entreprises : [Cliquer ici](#)

Les entreprises en Bourgogne-Franche-Comté Bilan 2017, perspectives 2018- [Cliquer ici](#)



25,8 %

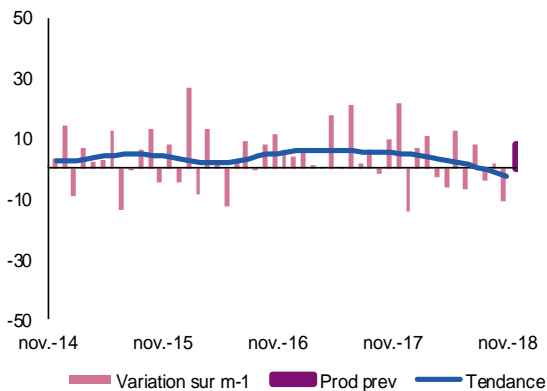
Poids des effectifs de l'industrie par rapport à la totalité des effectifs
(source : ACOSS-URSSAF-31/12/2017)

Industrie

La production industrielle et les livraisons ont ralenti en novembre, en dépit d'une légère progression des commandes et amélioration des carnets de commandes. Les effectifs intérimaires ont été ajustés à la baisse. La hausse des prix des matières premières a été répercutée sur les prix des produits finis. Une augmentation de la production et des effectifs est attendue en décembre.

Production passée et prévisions

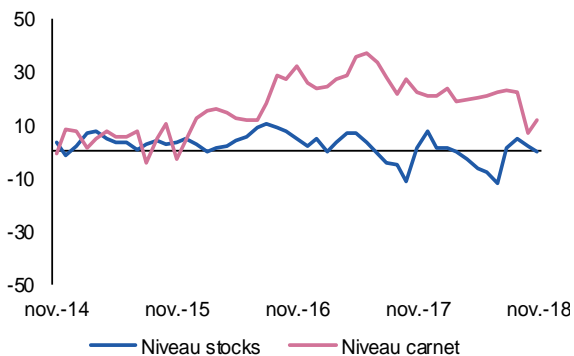
(en solde d'opinions CVS)



La production industrielle du mois de novembre s'est inscrite en recul.

Situation des carnets et des stocks de produits finis

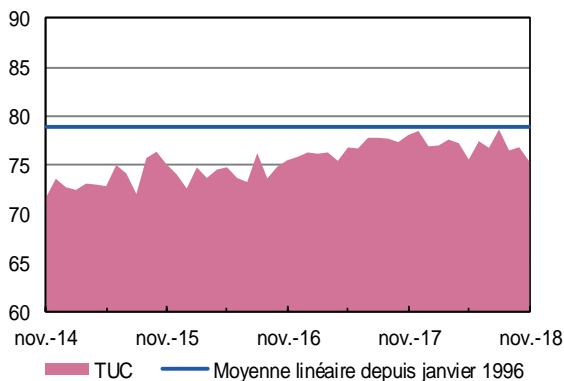
(en solde d'opinions CVS)



Les carnets de commandes se sont légèrement améliorés.

Utilisation des capacités de production

(en solde d'opinions CVS)



Le taux d'utilisation des capacités de production dans l'industrie s'est établi à 75,4% en novembre.



10,1 %

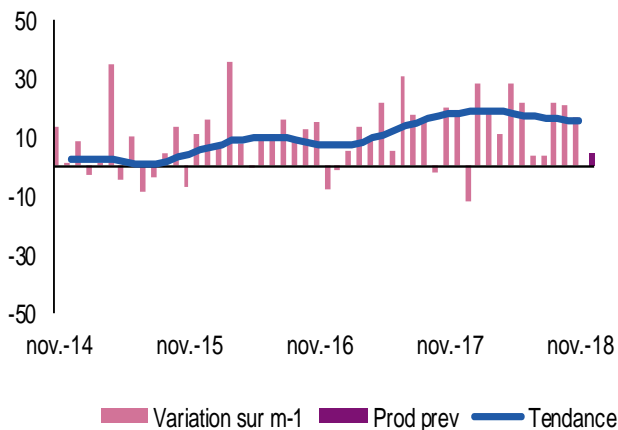
Poids des effectifs du sous-secteur dans la totalité de l'industrie
(source : ACOSS URSSAF 31/12/2017)

Fabrication de denrées alimentaires et de boissons

La production s'est inscrite en hausse sur novembre avec une demande plus importante. Pour autant, les évolutions sont divergentes selon les secteurs, quelques-uns ayant souffert des mouvements sociaux. Les effectifs ont légèrement fléchi. Les carnets de commandes sont satisfaisants et les prévisions plutôt favorables.

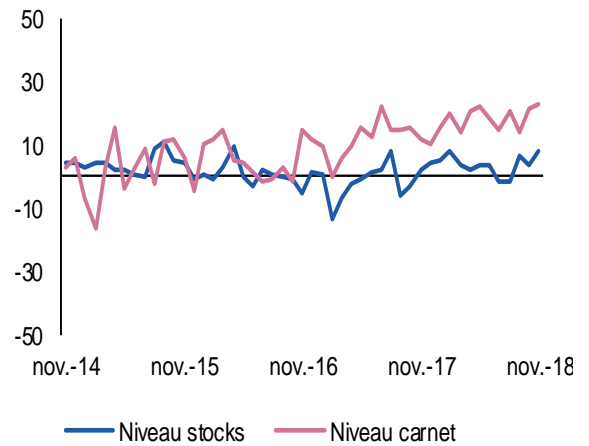
Production passée et prévisions

(en solde d'opinions CVS)



Situation des carnets et des stocks de produits finis

(en solde d'opinions CVS)



Transformation et conservation de la viande et préparation à base de viande

La production et les flux de commandes sont en hausse. Les mouvements sociaux ont perturbé les approvisionnements et les livraisons. La baisse des effectifs se poursuit. Les prix des matières premières ont augmenté, et ont été répercutés sur les prix des produits finis. Les prévisions sont prudentes dans l'ensemble.

Fabrication de produits laitiers

La production a reculé. Le niveau des carnets de commandes baisse légèrement. La demande étrangère continue à se rétracter. Les commandes nationales demeurent stables. Les effectifs ont été revus à la baisse après deux mois de renforcement. Les prix des matières premières sont inchangés alors que les marges ont eu tendance à s'éroder. Les perspectives de production sont positives.



16,1 %

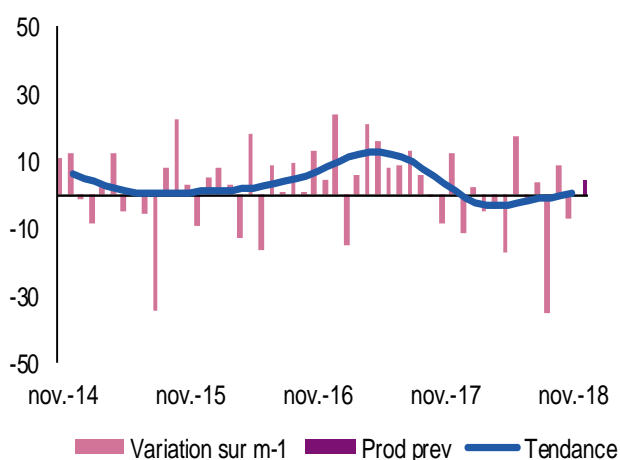
Poids des effectifs du sous-secteur dans la totalité de l'industrie
(source : ACOSS – URSSAF 31/12/2017)

Équipements électriques électroniques, informatiques et autres machines

La production s'est inscrite en léger recul malgré le dynamisme de la demande étrangère. Les livraisons ont diminué. Les effectifs se sont réduits, et cette tendance devrait se poursuivre. Les prix des produits finis ont ce mois-ci progressé plus vite que ceux des matières premières. Les carnets de commande sont jugés corrects et une augmentation de la production est attendue.

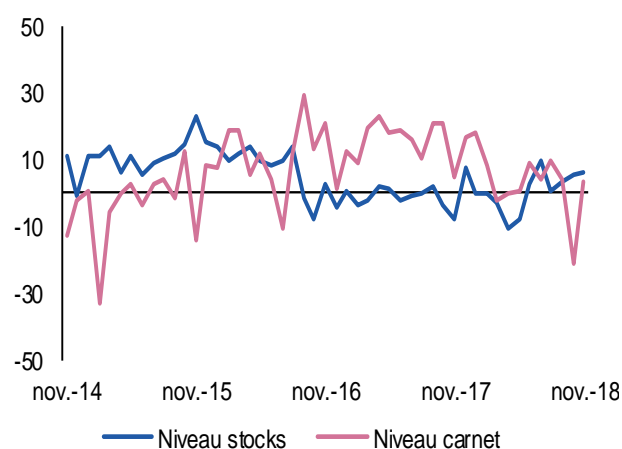
Production passée et prévisions

(en solde d'opinions CVS)



Situation des carnets et des stocks de produits finis

(en solde d'opinions CVS)



Fabrication d'équipements électriques

La production s'est à nouveau rétractée en novembre, reflétant une baisse de la demande. Les prix des matières premières ont augmenté et ont été répercutés sur ceux des produits finis. Les effectifs ont été ajustés à la baisse, et la tendance devrait s'accroître en décembre. La production devrait toutefois se maintenir.

Fabrication de machines et d'équipements

La production a été stable en novembre. Les carnets de commandes sont jugés corrects, grâce au dynamisme des commandes provenant de l'étranger. Les prix des matières premières ont stagné, mais ceux des produits finis ont légèrement augmenté. Les effectifs ont été réduits. La production devrait progresser faiblement en décembre.



16,7 %

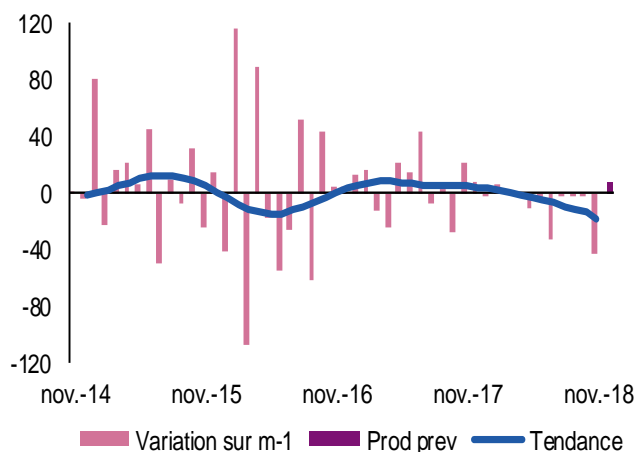
Poids des effectifs du sous-secteur dans la totalité de l'industrie
(source : ACOSS URSSAF 31/12/2017)

Matériels de transport

Une forte diminution de la production et des livraisons est à noter en novembre. Les mouvements sociaux ont accentué ce recul en perturbant les approvisionnements. Les carnets de commandes sont jugés corrects dans l'ensemble. La demande nationale a repris de la hauteur. Cependant, les sous-traitants de la filière automobile signalent une baisse des commandes de la part de certains constructeurs européens. Les effectifs ont diminué mais les embauches devraient reprendre en décembre. La production devrait légèrement progresser.

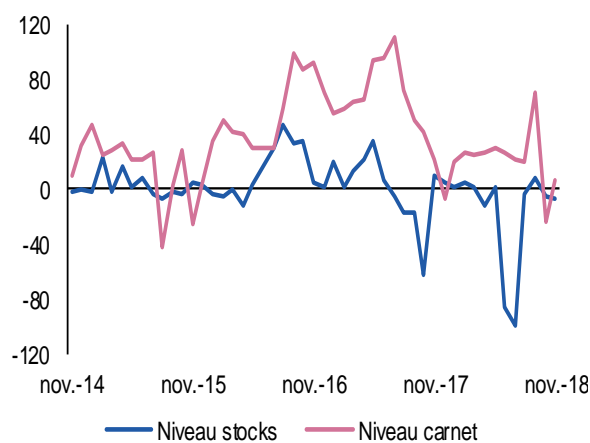
Production passée et prévisions

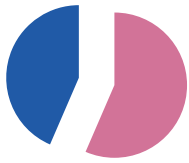
(en solde d'opinions CVS)



Situation des carnets et des stocks de produits finis

(en solde d'opinions CVS)





57,1 %

Poids des effectifs du sous-secteur dans la totalité de l'industrie
(source : ACOSS – URSSAF 31/12/2017)

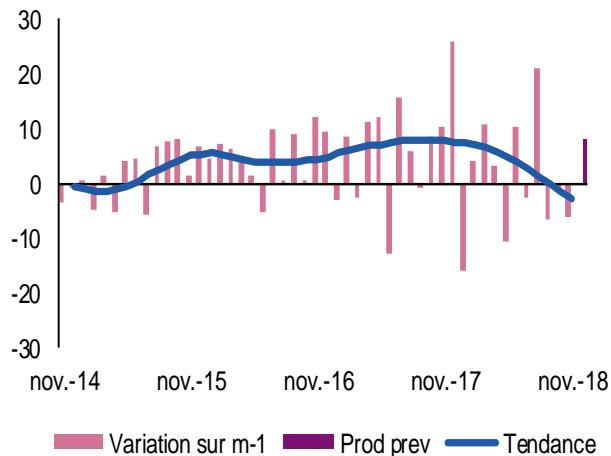
Autres produits industriels

Textiles, habillement, cuir et chaussure – Industrie chimique – Produits en caoutchouc, plastique et autres produits non métalliques – Métallurgie et produits métalliques – Bois, papier et imprimerie

La production et les livraisons ont marqué un léger retrait, dans les principales branches de ce secteur. Dans l'ensemble, la demande a ralenti. Les stocks ont diminué. Le renchérissement des matières premières a été répercuté sur les prix des produits finis. Les effectifs sont en faible recul, mais des embauches sont attendues. L'appréciation portée sur les carnets de commandes demeure bonne. Les prévisions de production sont positives.

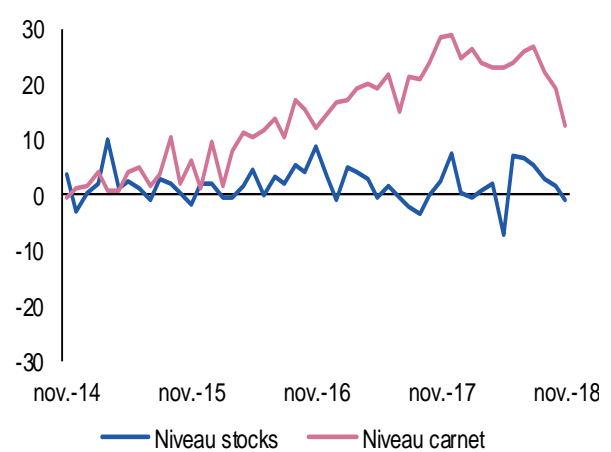
Production passée et prévisions

(en solde d'opinions CVS)



Situation des carnets et des stocks de produits finis

(en solde d'opinions CVS)



Travail du bois, industrie du papier et imprimerie

La production a ralenti. La demande s'est néanmoins raffermie. En fin de mois, les stocks de produits finis apparaissent nettement en-dessous de la normale. Ceux des matières premières demeurent à un niveau légèrement insuffisant. La hausse des prix des produits finis répercute partiellement celle des matières premières. Le volume des carnets de commandes s'effrite. Les prévisions de production sont favorables et les embauches devraient s'accélérer.

Produits en caoutchouc, plastique et autres

La production est en repli, en dépit d'une demande étrangère en hausse. Les commandes et les effectifs sont en baisse. Les mouvements sociaux ont occasionné quelques retards de livraison. La hausse des prix des matières premières n'a été que partiellement répercutée sur ceux des produits finis. Un recul de la production est attendu.

Métallurgie et fabrication de produits métalliques

La production a de nouveau ralenti. Les carnets de commandes sont jugés décevants. Les prix des produits finis ont augmenté. Le recours à l'intérim diminue. Le niveau des stocks est élevé. Les perspectives demeurent incertaines.



45,1 %

Poids des effectifs des services marchands par rapport à la totalité des effectifs de Bourgogne

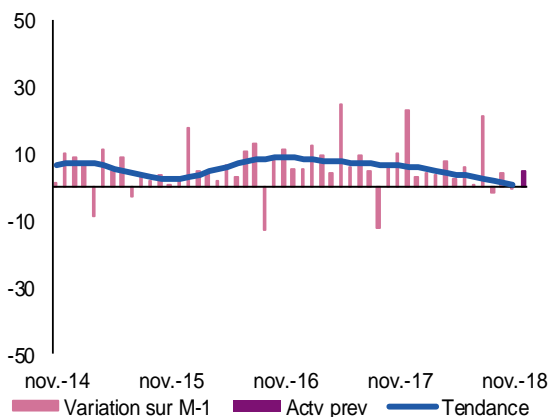
(source : ACOSS URSSAF -31/12/2017)

Services marchands

Une légère baisse de l'activité a été constatée, sauf dans l'ingénierie. Les secteurs du transport, de l'hébergement et de la restauration ont été les plus fortement impactés par les mouvements sociaux. Les prix se sont maintenus et des hausses tarifaires sont attendues. Les effectifs devraient se renforcer dans la restauration et dans les bureaux d'études. Les perspectives demeurent positives pour décembre.

Évolution globale

Activité passée et prévisions
(en solde d'opinions CVS)



Transports et entreposage

Une diminution de l'activité et de la demande a été signalée en novembre. Les mouvements sociaux ont provoqué quelques difficultés ponctuelles d'approvisionnement en carburant et des retards de livraisons. Les prix de vente se sont maintenus et des hausses sont programmées pour le mois de janvier. Les effectifs sont stables. L'activité devrait faiblement reculer en décembre.

Activité des agences de travail temporaire

Une baisse sensible de l'activité a été enregistrée. Une forte décreue de la demande est signalée dans le secteur de l'industrie, notamment dans la filière automobile. Les effectifs des agences se sont contractés. Un rebond de l'activité est attendu.

Hébergement et restauration

L'activité a progressé globalement, en dépit des nombreuses annulations et baisses de fréquentation enregistrées les week-ends en raison des mouvements sociaux. Le mois de décembre sera propice aux repas d'entreprise de fin d'année et les réservations déjà enregistrées laissent augurer de belles perspectives. Les effectifs devraient se renforcer pour faire face à la demande, notamment dans la restauration.

Ingénierie, études techniques

La dynamique de croissance de l'activité s'est poursuivie en novembre. La demande globale est portée par sa composante domestique. Les effectifs n'ont pas évolué faute de pouvoir trouver du personnel qualifié, mais des recrutements sont attendus. Les trésoreries sont toujours tendues. Les perspectives sont favorables.

Contactez-nous

Banque de France Succursale de Dijon

2-4, place de la Banque
CS 10426
21004 Dijon Cedex

Téléphone :

03 80 50 41 41

Télécopie :

03 80 50 41 57

Courriel :

etudes-bfc@banque-france.fr

Le rédacteur en chef

Caroline ROBERT
Responsable de la Direction des Affaires Régionales

Le directeur de la publication

François BAVAY
Directeur Régional