

DIFFUSION EXTERNE

stcn.publi@banque-france.fr

Note mensuelle sur le marché des titres négociables à court et moyen terme (NEU CP- NEU MTN) - Octobre 2017

1. Éléments clefs

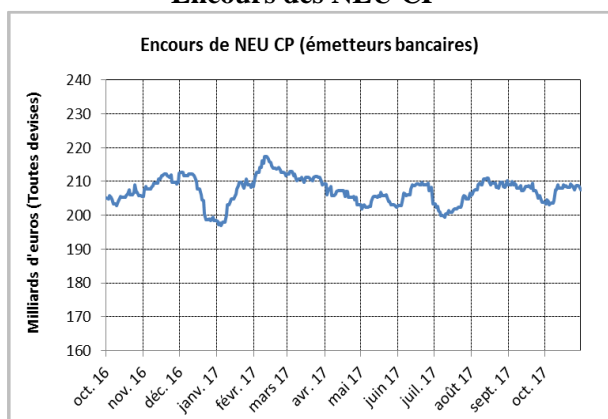
Encours en milliards d'euros	Sur la période :			2008-2017		2008-2017	
	30/09/17	31/10/17	Var.	Min.	Le :	Max.	Le :
NEU CP	270,5	275,7	5,2	245,3	04/07/16	547,0	27/01/09
Emetteurs bancaires	203,8	207,6	3,8	187,7	01/07/16	465,9	22/05/09
Emetteurs corporates et publics	61,5	62,7	1,2	35,2	22/01/10	73,9	11/05/17
Véhicules de titrisation	5,2	5,4	0,2	3,0	01/10/14	42,4	19/02/08
NEU MTN	51,1	52,9	1,8	40,1	14/11/16	79,5	24/01/14
Total	321,6	328,6	7,0	291,4	04/07/16	618,1	27/01/09

Nouveaux émetteurs :

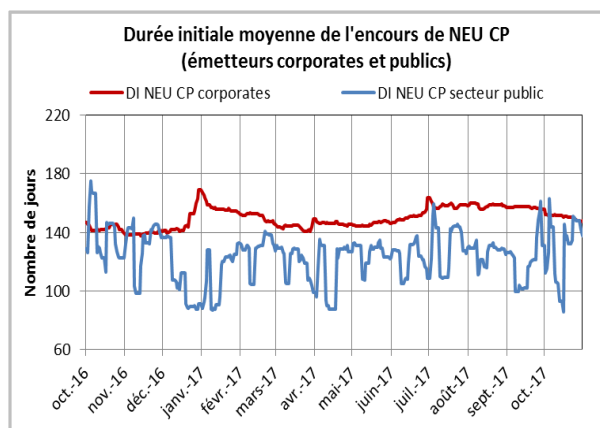
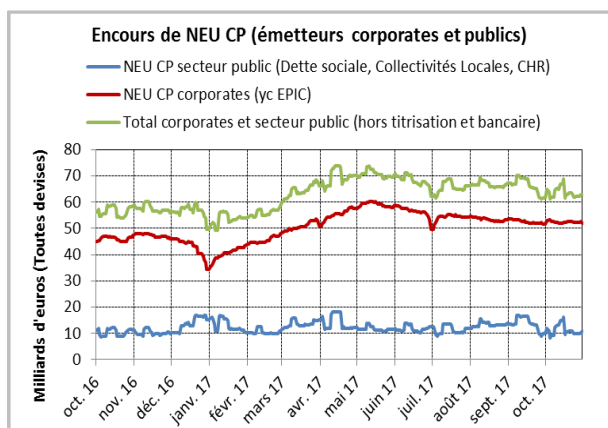
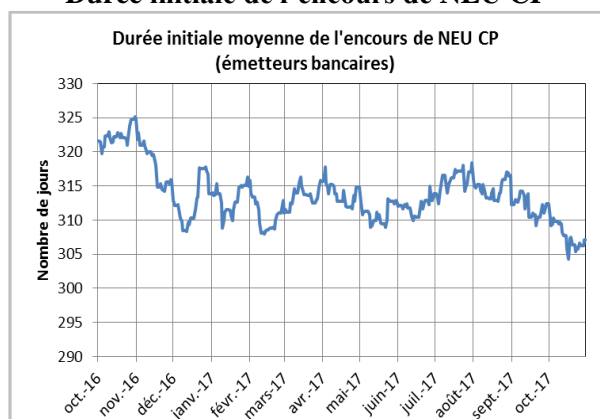
ACS, Actividades de Construcción y Servicios, SA (corporate)

Source : Banque de France - DGSO - DMPM - STCN

Encours des NEU CP



Durée initiale de l'encours de NEU CP

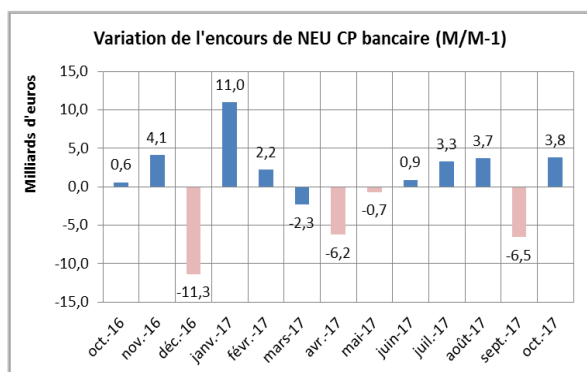


Source : Banque de France - DGSO - DMPM - STCN

1.1. Redressement de l'encours des NEU CP bancaires

Après un repli assez net au mois de septembre, l'encours des NEU CP bancaires progresse en octobre (+3,8 Mds d'euros, soit +1,9% par rapport à fin septembre) pour atteindre 207,6 Mds d'euros à la fin du mois. Au regard des variations observées au cours des 12 derniers mois, ce rebond demeure toutefois d'amplitude relativement modérée.

La progression des encours se concentre sur les titres de durées initiales à moins de 40 jours et à plus de 100 jours, alors que celui des titres de durée initiale comprise entre 41 et 100 jours s'inscrit en repli.



Encours de NEU CP bancaire par durées initiales
(en milliards d'euros)

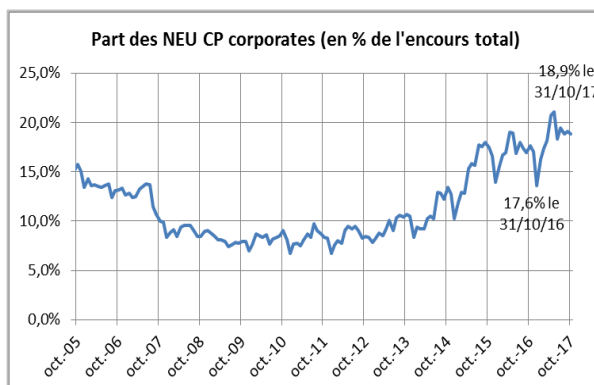
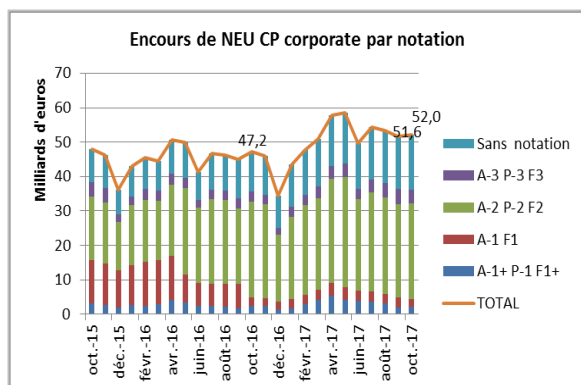
Durée initiale	31/10/16	30/09/17	31/10/17	Var. M M-1
1 à 40 j	2,0	0,6	3,6	3,0
41 à 100 j	15,1	24,7	23,7	-1,0
101 à 200 j	14,9	13,3	14,1	0,8
201 à 365 j	173,6	165,2	166,2	1,0
TOTAL	205,6	203,8	207,6	3,8

Source: Banque de France- DGSO -DMPM - STCN

1.2. Légère progression de l'encours des NEU CP corporates et publics

L'encours des NEU CP corporates augmente légèrement pour atteindre 52,0 Mds d'euros à fin octobre (+0,4 Md d'euros, soit +0,8% par rapport à fin septembre), ce mouvement concernant principalement les titres notés A-2 P-2 F2 (53,2% de l'encours) ou des titres sans notation (30,5%).

Si la part des NEU CP corporates au sein de l'encours global de NEU CP demeure à un niveau historiquement élevé (au voisinage de 19% contre environ 10% entre 2007 et 2014), elle marque néanmoins une tendance à la baisse depuis son plus haut du mois de mai.



L'encours de NEU CP des émetteurs publics s'élève à 10,7 Mds d'euros fin octobre 2017.

Sa progression observée sur le mois tient exclusivement à la hausse des encours des émetteurs de dette sociale (+0,8 Md d'euros).

Encours de NEU CP des émetteurs publics
(en milliards d'euros)

	31/10/16	30/09/17	31/10/17	Var. M/M-1
Dette sociale	10,0	8,2	9,0	0,8
CHR	0,1	0,3	0,3	0,0
Collectivités locales	1,3	1,4	1,4	0,0
TOTAL	11,3	9,9	10,7	0,8

Source: Banque de France- DGSO -DMPM - STCN

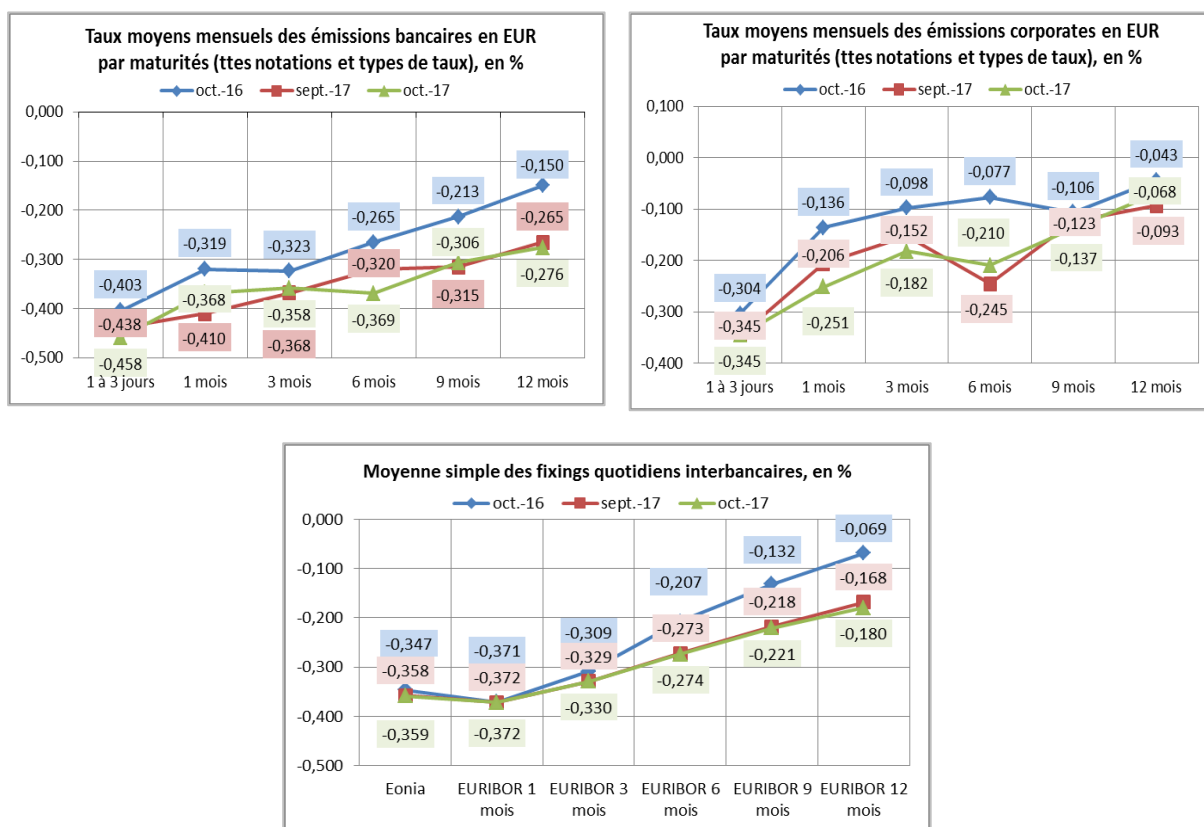
2. Autres faits marquants

2.1. Évolution des taux moyens mensuels des NEU CP

En octobre, les taux moyens mensuels des émissions de NEU CP bancaires en euro (toutes notations d'émetteurs et tous types de taux considérés) évoluent de façon contrastée en fonction des durées des lignes émises (entre -5 et +1 point de base).

S'agissant des émissions de NEU CP corporates en euro, l'évolution des taux moyens mensuels se situe entre -1 et +4 points de base par rapport au mois précédent.

Sur les 12 derniers mois, les taux des NEU CP bancaires et corporates enregistrent une baisse plus ou moins sensible selon les durées à l'émission (de -2 à -13 points de base).



Source: Banque de France- DGSO -DMPM – STCN

2.2. ACS S.A, Actividades de Construcción y Servicios, nouvel émetteur corporate sur le marché des NEU CP

Le groupe espagnol ACS, Actividades de Construcción y Servicios, SA («ACS SA») est un acteur de premier plan des secteurs du génie civil et de la construction, de l'ingénierie industrielle appliquée, des concessions minières et des systèmes de transports (personnes et utilities). Le groupe est également présent dans les services, essentiellement industriels.

ACS SA a réalisé un CA consolidé de près de 32 Mds EUR en 2016, dont 86,6% sur les marchés étrangers (46 % en Amérique du Nord). Le groupe opère au niveau mondial (plus de 100 pays) et compte environ 177 000 collaborateurs, répartis sur 5 continents.

Le programme de NEU CP (300 MEUR) se conforme aux dispositions réglementaires relatives aux conditions d'émission. Il n'est pas noté étant entendu que l'exigence d'une notation n'est pas impérative au cas d'espèce puisque ACS SA dispose de titres de capital et de créances cotés sur des marchés réglementés de l'EEE (Madrid, Barcelone, Bilbao, ...).