

DIFFUSION EXTERNE

stcn.publi@banque-france.fr

Note mensuelle sur le marché des titres négociables à court et moyen terme (NEU CP- NEU MTN) - Juin 2017

1. Éléments clefs

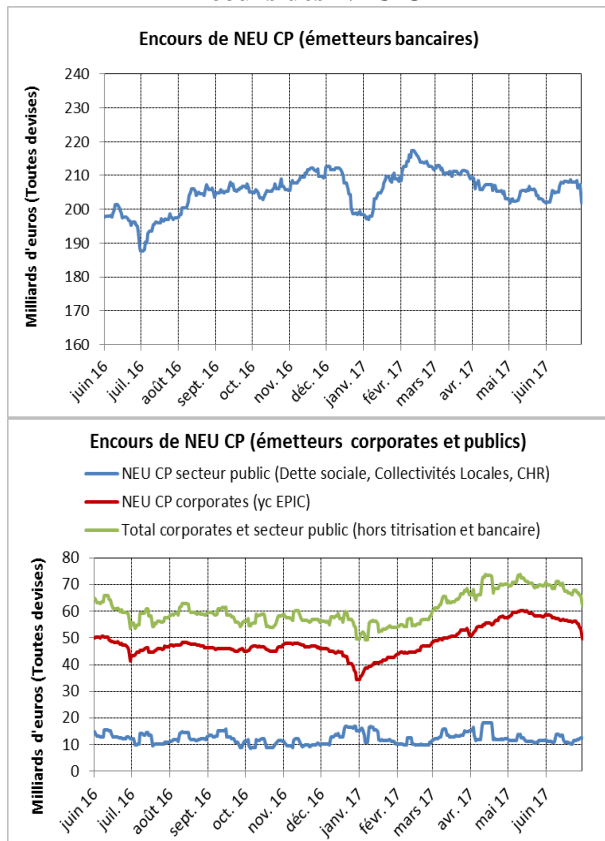
Encours en milliards d'euros	Sur la période :			2008-2017		2008-2017	
	31/05/17	30/06/17	Var.	Min.	Le :	Max.	Le :
NEU CP	277,2	269,4	-7,8	245,3	04/07/16	547,0	27/01/09
Emetteurs bancaires	202,2	201,9	-0,3	187,7	01/07/16	465,9	22/05/09
Emetteurs corporates et publics	70,1	62,1	-8,0	35,2	22/01/10	73,8	11/05/17
Véhicules de titrisation	4,9	5,4	0,5	3,0	01/10/14	42,4	19/02/08
NEU MTN	48,0	48,7	0,7	40,1	14/11/16	79,5	24/01/14
Total	325,2	318,1	-7,1	291,4	04/07/16	618,1	27/01/09

Nouveaux émetteurs :

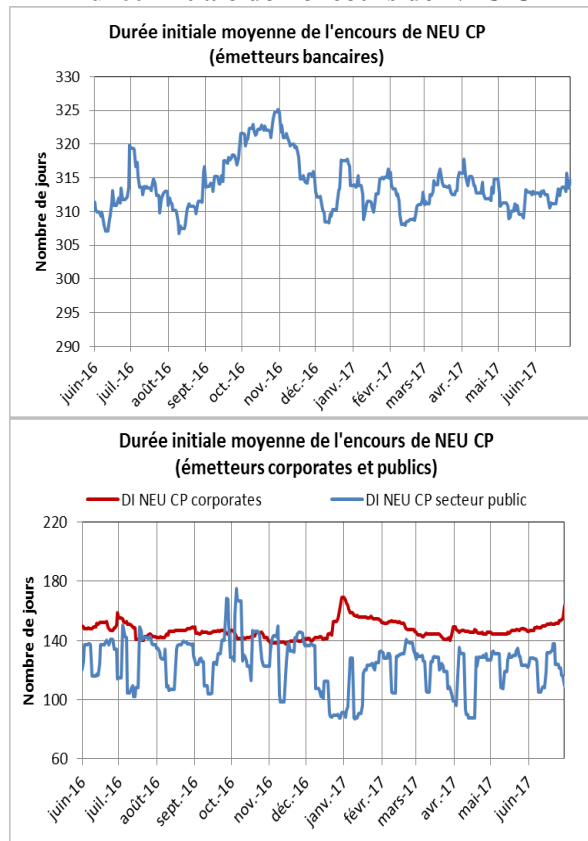
ATOS SE (corporate)

Source : Banque de France - DGSO - DMPM - STCN

Encours des NEU CP



Durée initiale de l'encours de NEU CP

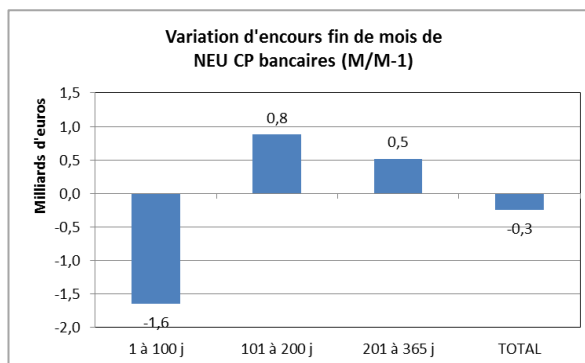
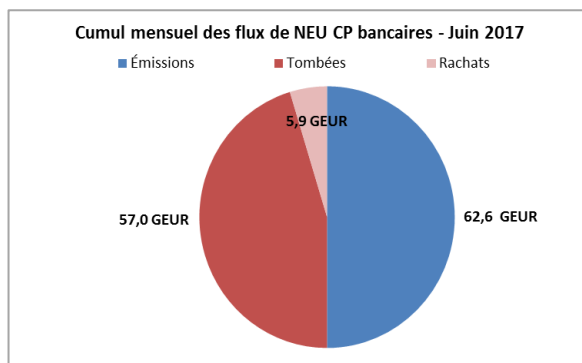


Source : Banque de France - DGSO - DMPM - STCN

1.1. Quasi-stabilité de l'encours des NEU CP des émetteurs bancaires

L'encours des NEU CP bancaires est à peu près stable sur le mois de juin, les flux des nouvelles émissions étant compensés par ceux des tombées et des rachats.

En termes de durées initiales à l'émission, la progression de l'encours des titres de maturités à plus de 100 jours est compensée par la diminution de celui des titres de maturités inférieures.

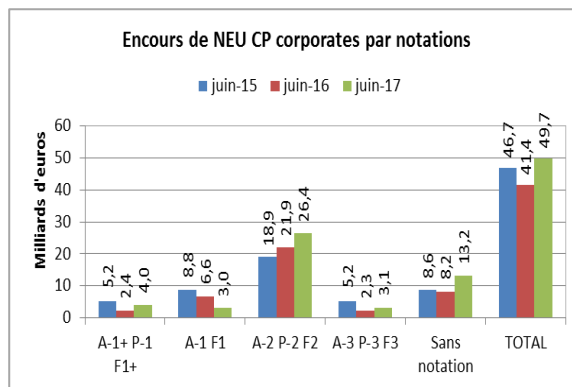
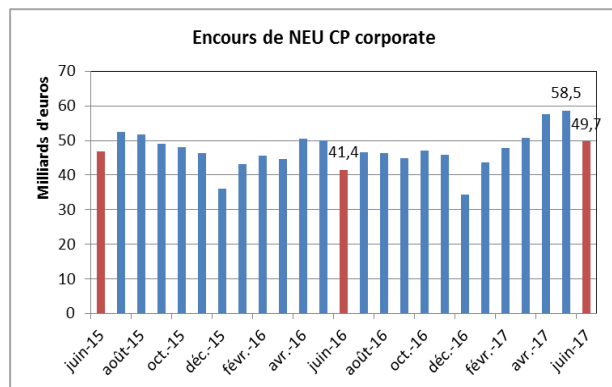


Source: Banque de France- DGSO -DMPM - STCN

1.2. Diminution de l'encours de NEU CP des émetteurs corporates, en partie liée à un effet saisonnier de fin de semestre

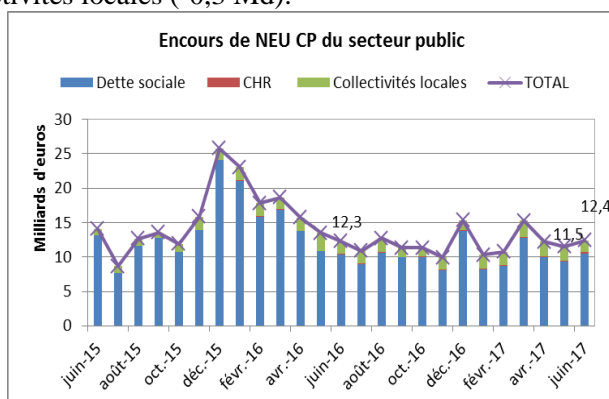
Après son sommet atteint à la fin du mois précédent, l'encours des NEU CP corporates diminue pour revenir à 49,7 Mds d'euros à fin juin 2017, mais s'inscrit toujours en progression en tendance annuelle.

La progression pluriannuelle de l'encours des NEU CP corporates tient essentiellement aux titres de notation A-2 P-2 F2 et non notés.



Source: Banque de France- DGSO -DMPM - STCN

L'encours des NEU CP des émetteurs publics progresse également sur le mois pour s'élever jusqu'à 12,4 Mds d'euros du fait de la hausse de celui des émetteurs de dette sociale (+1,1 Md) et malgré la baisse de celui des collectivités locales (-0,3 Md).

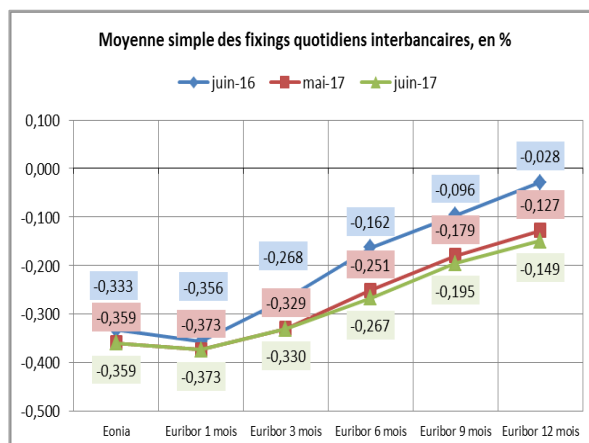
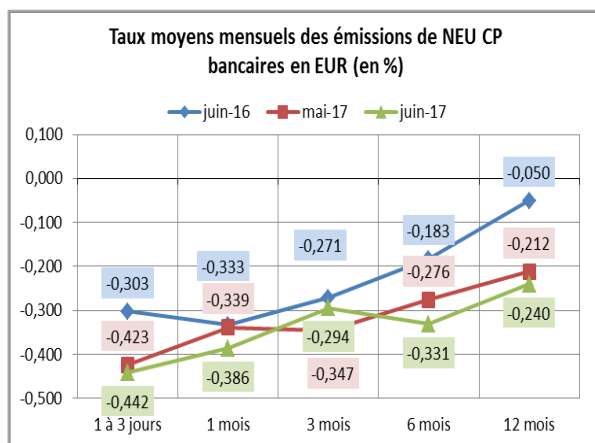


Source: Banque de France- DGSO -DMPM - STCN

2. Autres faits marquants

Les taux moyens mensuels des émissions de NEU CP bancaires en EUR (toutes notations d'émetteurs et tous types de taux considérés) ont diminué sur la plupart des durées à l'émission (entre -2 pb et -6 pb), à l'exception du 3 mois (+5 pb).

Sur un an, les taux moyens mensuels s'inscrivent en baisse, dans des proportions comprises entre -2 pb et -19 pb selon les durées à l'émission.



Source: Banque de France- DGSO –DMPM - STCN