

3^{ème} trimestre 2011

Données d'activité

Le nombre total de dossiers déposés auprès des secrétariats des commissions de surendettement d'octobre 2006 à septembre 2011 s'est élevé à 1 022 273 soit, en moyenne à 204 455 dossiers par an. Sur 12 mois glissants, le nombre de dossiers déposés est en hausse de 6,4%.

Depuis octobre 2006, 876 537 dossiers ont été déclarés éligibles aux procédures légales de traitement du surendettement, c'est-à-dire ont été considérés comme présentant un niveau d'endettement manifestement excessif au regard des capacités de remboursement des ménages considérés. Sur la même période, 430 881 plans conventionnels de règlement ont été conclus entre les débiteurs et leurs créanciers, tandis que, dans les cas où aucune solution négociée n'a pu être mise en place, 229 817 mesures ont été imposées et recommandées. Enfin, 194 244 dossiers ont été orientés vers la procédure de rétablissement personnel ; depuis le début de l'année, les orientations vers cette procédure représentent 27,5% des dossiers recevables.

Au total, le nombre de ménages en cours de désendettement, c'est-à-dire ayant bénéficié ou étant sur le point de bénéficier de mesures destinées à remédier à leur état de surendettement, peut-être évalué, sur la base des données recensées à ce titre au FICP, à 726 041 en septembre 2011.

Typologie des dettes

Au troisième trimestre 2011, le niveau d'endettement observé en moyenne pour l'ensemble des dossiers recevables s'établit à 36 000 euros, étant précisé qu'en moyenne, 9,2 dettes sont recensées par dossier.

L'endettement se compose pour 82,2% de dettes financières, pour 9,7% d'arriérés de charges courantes et pour 8,1% d'autres dettes.

Les dettes financières sont présentes dans 94,5% des dossiers, à hauteur de 5,4 dettes en moyenne par dossier et l'endettement moyen correspondant s'établit à 31 300 euros. Elles recouvrent les catégories ci-après :

- Des dettes immobilières, présentes dans 8,7% des dossiers (1,7 en moyenne) pour un montant moyen de 94 900 euros ;
- Des dettes à la consommation présentes dans 88,6% des dossiers (4,7 en moyenne) pour un encours moyen de 23 200 euros. Des crédits renouvelables sont recensés dans 76,9% des dossiers (4 dettes en moyenne) et représentent un encours moyen de 16 100 euros. Des prêts personnels d'un montant moyen de 16 900 euros sont présents dans 46,5 % des dossiers avec 2,3 dettes en moyenne.
- Des découverts et dépassements (1,3 en moyenne) présents dans 59,4% des dossiers pour un encours moyen de 1 300 euros.

Les dettes de charges courantes sont recensées dans 76% des dossiers (3,8 par dossier en moyenne) et représentent un encours moyen de 4600 euros. Elles recouvrent les dettes de logement (loyer et charges locatives) ou afférentes au logement (électricité, gaz, chauffage, eau...) de communication (téléphonie, internet...), de transport, d'assurance, de santé et d'éducation, les dettes alimentaires et les dettes fiscales.

Les autres dettes comprennent des dettes sociales, professionnelles, pénales ainsi que des dettes diverses parmi lesquelles les chèques impayés. Elles sont présentes dans 51,7% des dossiers (2,3 en moyenne) et l'endettement moyen correspondant s'établit à 5 600 euros.

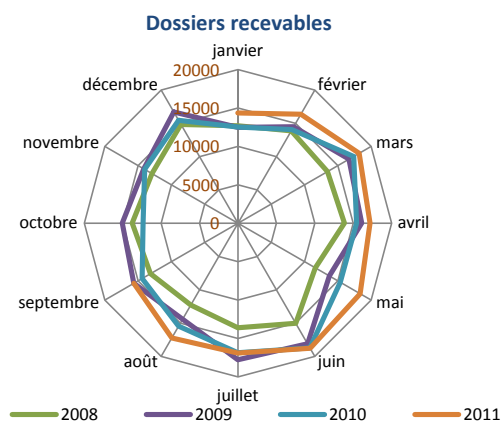
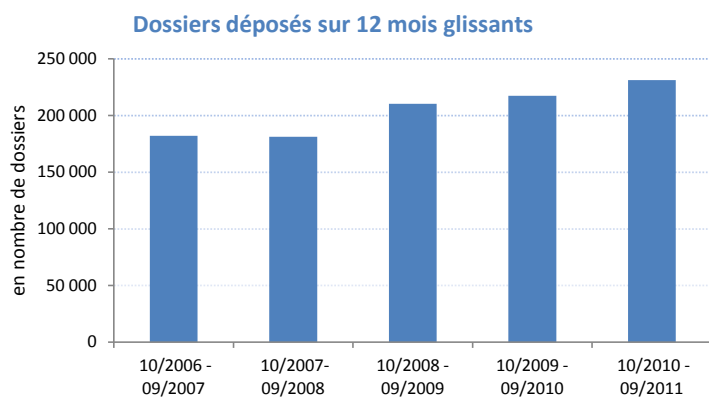
Données d'activité au cours des cinq dernières années

en cumul

| | 10/2006 - 09/2007 | 10/2007- 09/2008 | 10/2008 - 09/2009 | 10/2009 - 09/2010 | 10/2010 - 09/2011 | Cumul 2011 | Cumul sur 5 ans glissants |
|--------------------------------|----------------------|---------------------|----------------------|----------------------|----------------------|------------|------------------------------|
| ENTRÉES | | | | | | | |
| Dossiers déposés | 182 107 | 181 178 | 210 327 | 217 340 | 231 321 | 177 207 | 1 022 273 |
| nouveaux dossiers ¹ | 62,2% | 60,6% | 62,1% | 60,9% | 59,9% | 60,2% | 61,1% |
| redépôts ¹ | 37,8% | 39,4% | 37,9% | 39,1% | 40,1% | 39,8% | 38,9% |
| Dossiers recevables | 157 480 | 157 192 | 180 942 | 186 129 | 194 794 | 153 008 | 876 537 |

SORTIES

| | | | | | | | |
|--|--------|--------|--------|--------|--------|--------|----------------|
| Plans conventionnels conclus | 84 902 | 88 324 | 91 849 | 92 788 | 73 018 | 52 213 | 430 881 |
| Décisions d'orientation vers une PRP (avec et sans liquidation judiciaire) | 27 775 | 31 010 | 39 967 | 46 726 | 48 766 | 42 059 | 194 244 |
| Mesures imposées et recommandées | 42 668 | 42 967 | 43 843 | 48 521 | 51 818 | 38 826 | 229 817 |
| Clôtures | 23 009 | 22 593 | 23 835 | 25 481 | 33 294 | 25 684 | 128 212 |
| Dossiers irrecevables ² | 13 096 | 15 782 | 16 805 | 16 379 | 16 511 | 13 094 | 78 573 |

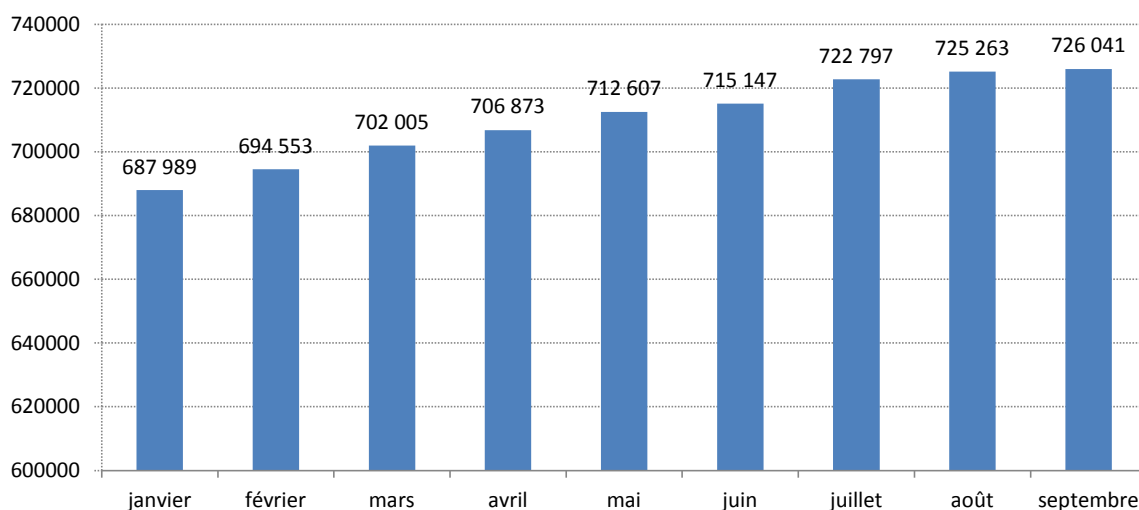


Note : ce graphique permet de constater les phénomènes de saisonnalité

(1) : les nouveaux dossiers et les redépôts sont présentés en pourcentage des dossiers déposés. Cependant, cette décomposition n'étant pas encore disponible pour septembre 2011, les calculs sur les trois dernières colonnes ont été arrêtés à fin août 2011.

(2) dont dossiers irrecevables (sur décision de la commission ou du juge en cas de recours)

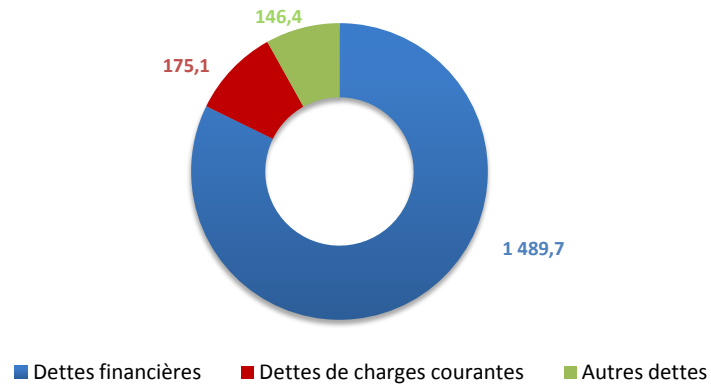
Ménages en situation de désendettement sur l'année 2011



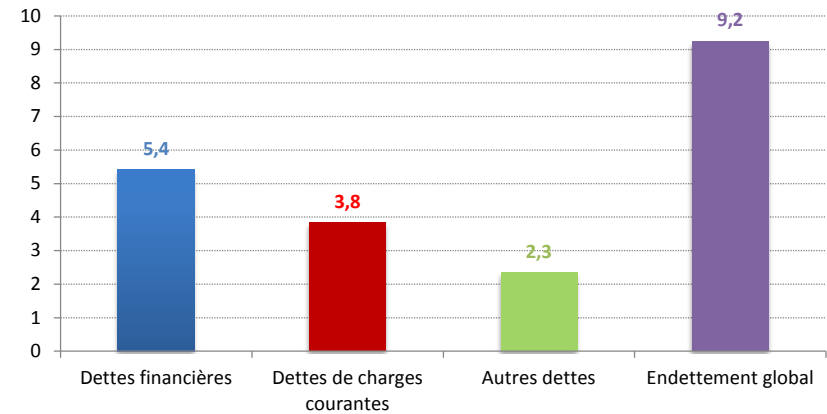
Typologie des dettes au 3ème trimestre 2011 (T3 2011)

| | Encours des dettes | | | Nombre total de | | | Nombre de dettes | | | Part dans l'endettement | | | Endettement moyen | | | Dossiers concernés | | | Nombre moyen | | |
|-----------------------------|--------------------|----------------|----------------|------------------------|-------------|-------------|------------------|--------------|--------------|-------------------------|-------------|-------------|-------------------|-------------|-------------|--------------------|---------------|---------------|--------------|------------|------------|
| | (en millions €) | | | dossiers (en milliers) | | | (en milliers) | | | global | | | (en milliers €) | | | (en %) | | | de dettes | | |
| | T1 | T2 | T3 | T1 | T2 | T3 | T1 | T2 | T3 | T1 | T2 | T3 | T1 | T2 | T3 | T1 | T2 | T3 | T1 | T2 | T3 |
| Dettes financières | 1 554,6 | 1 630,3 | 1 489,7 | 46,4 | 51,1 | 47,6 | 262,2 | 282,2 | 257,7 | 83,6% | 82,7% | 82,2% | 33,5 | 31,9 | 31,3 | 94,8% | 94,2% | 94,5% | 5,6 | 5,5 | 5,4 |
| Dettes de charges courantes | 159,9 | 182,0 | 175,1 | 36,9 | 41,0 | 38,2 | 133,2 | 150,8 | 146,5 | 8,6% | 9,2% | 9,7% | 4,3 | 4,4 | 4,6 | 75,2% | 75,6% | 76,0% | 3,6 | 3,7 | 3,8 |
| Autres dettes | 144,0 | 159,5 | 146,4 | 24,3 | 27,4 | 26,0 | 55,6 | 62,4 | 60,9 | 7,7% | 8,1% | 8,1% | 5,9 | 5,8 | 5,6 | 49,6% | 50,5% | 51,7% | 2,3 | 2,3 | 2,3 |
| Endettement global | 1 858,5 | 1 971,8 | 1 811,2 | 49,0 | 54,2 | 50,3 | 450,9 | 495,5 | 465,1 | 100% | 100% | 100% | 37,9 | 36,4 | 36,0 | 100,0% | 100,0% | 100,0% | 9,2 | 9,1 | 9,2 |

Encours global des dettes (en millions €) T3 2011

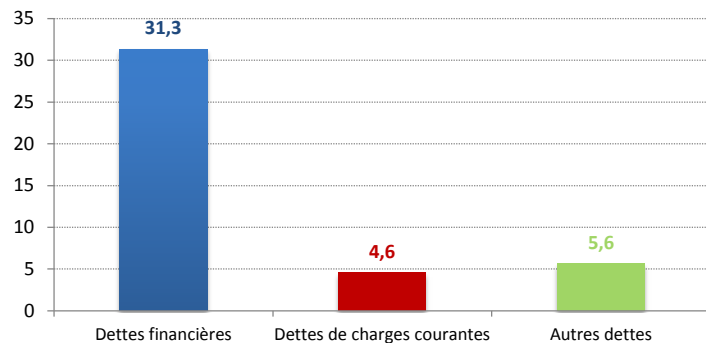


Nombre de dettes par dossier * T3 2011

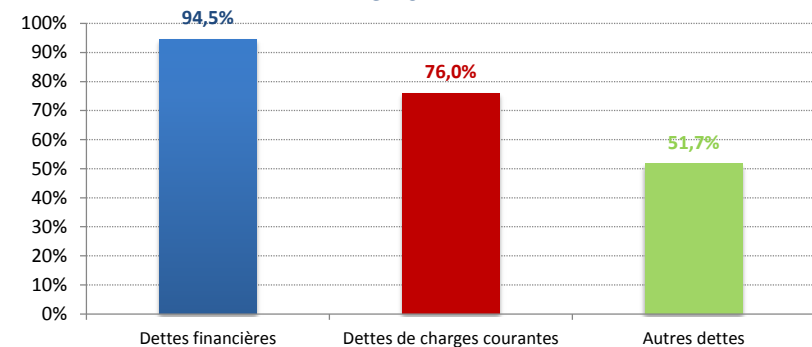


* : nombre moyen de dettes par dossier, quand celles-ci sont présentes.

Endettement moyen (en milliers d'euros) T3 2011



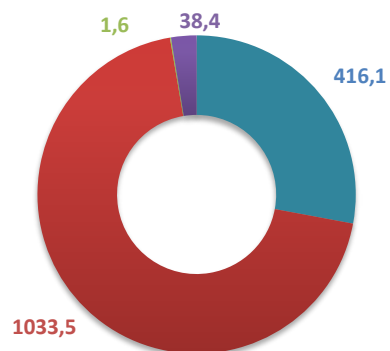
Dossiers concernés (en %) T3 2011



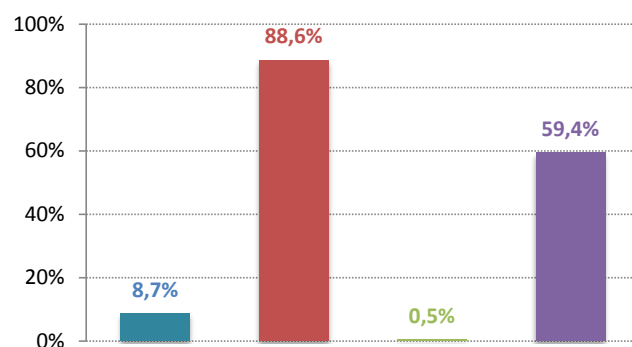
Typologie des dettes financières au 3ème trimestre 2011 (T3 2011)

| | Encours des dettes (en millions €) | | | Nombre total de dossiers (en milliers) | | | Nombre de dettes (en milliers) | | | Part dans l'endettement global (en %) | | | Endettement moyen (en milliers €) | | | Dossiers concernés (en %) | | | Nombre moyen de dettes | | |
|---|---------------------------------------|---------------|---------------|---|-------------|-------------|-----------------------------------|------------|------------|--|--------------|--------------|--------------------------------------|-------------|-------------|------------------------------|--------------|--------------|---------------------------|------------|------------|
| | T1 | T2 | T3 | T1 | T2 | T3 | T1 | T2 | T3 | T1 | T2 | T3 | T1 | T2 | T3 | T1 | T2 | T3 | T1 | T2 | T3 |
| Dettes financières | 1554,6 | 1630,3 | 1489,7 | 46,4 | 51,1 | 47,6 | 262 | 282 | 258 | 83,6% | 82,7% | 82,2% | 33,5 | 31,9 | 31,3 | 94,8% | 94,2% | 94,5% | 5,6 | 5,5 | 5,4 |
| Dettes immobilières | 418,0 | 434,6 | 416,1 | 4,3 | 4,7 | 4,4 | 8 | 8 | 8 | 22,5% | 22,0% | 23,0% | 96,8 | 93,1 | 94,9 | 8,8% | 8,6% | 8,7% | 1,8 | 1,8 | 1,7 |
| Dettes à la consommation | 1096,9 | 1153,3 | 1033,5 | 44,3 | 48,6 | 44,6 | 220 | 235 | 211 | 59,0% | 58,5% | 57,1% | 24,8 | 23,7 | 23,2 | 90,4% | 89,5% | 88,6% | 5,0 | 4,8 | 4,7 |
| <i>Crédits renouvelables</i> | <i>650,3</i> | <i>678,4</i> | <i>620,9</i> | <i>38,9</i> | <i>42,1</i> | <i>38,7</i> | <i>161</i> | <i>170</i> | <i>154</i> | <i>35,0%</i> | <i>34,4%</i> | <i>34,3%</i> | <i>16,7</i> | <i>16,1</i> | <i>16,1</i> | <i>79,4%</i> | <i>77,7%</i> | <i>76,9%</i> | <i>4,1</i> | <i>4,0</i> | <i>4,0</i> |
| <i>Prêts personnels</i> | <i>427,1</i> | <i>458,1</i> | <i>396,0</i> | <i>23,5</i> | <i>25,9</i> | <i>23,4</i> | <i>56</i> | <i>63</i> | <i>55</i> | <i>23,0%</i> | <i>23,2%</i> | <i>21,9%</i> | <i>18,2</i> | <i>17,7</i> | <i>16,9</i> | <i>48,0%</i> | <i>47,7%</i> | <i>46,5%</i> | <i>2,4</i> | <i>2,4</i> | <i>2,3</i> |
| <i>Crédits affectés/LOA</i> | <i>19,6</i> | <i>16,8</i> | <i>16,7</i> | <i>1,7</i> | <i>1,6</i> | <i>1,6</i> | <i>2</i> | <i>2</i> | <i>2</i> | <i>1,1%</i> | <i>0,9%</i> | <i>0,9%</i> | <i>11,5</i> | <i>10,8</i> | <i>10,4</i> | <i>3,5%</i> | <i>2,9%</i> | <i>3,2%</i> | <i>1,4</i> | <i>1,4</i> | <i>1,4</i> |
| Prêts sur gage et microcrédits | 1,1 | 1,4 | 1,6 | 0,2 | 0,2 | 0,3 | 0 | 0 | 0 | 0,1% | 0,1% | 0,1% | 5,2 | 5,9 | 6,2 | 0,4% | 0,4% | 0,5% | 1,5 | 1,4 | 1,7 |
| Autres dettes financières <i>(Découverts et dépassements)</i> | 38,6 | 41,0 | 38,4 | 27,0 | 30,1 | 29,9 | 35 | 38 | 39 | 2,1% | 2,1% | 2,1% | 1,4 | 1,4 | 1,3 | 55,1% | 55,4% | 59,4% | 1,3 | 1,3 | 1,3 |

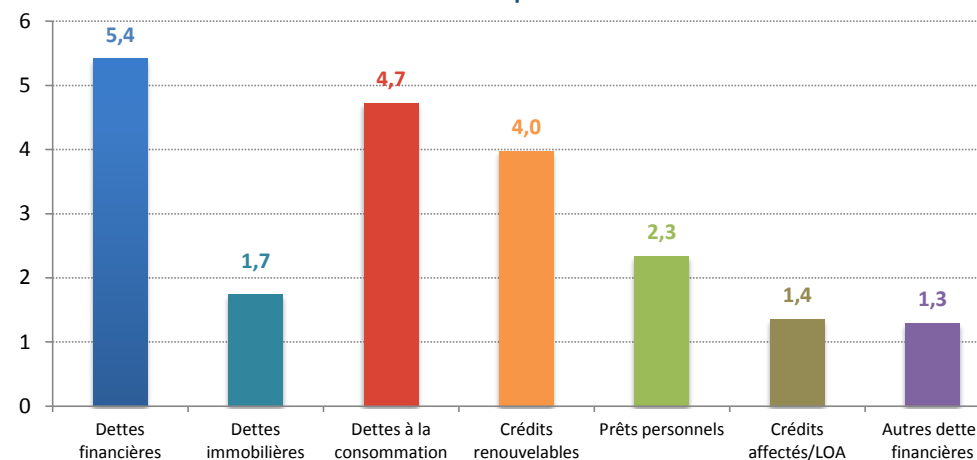
**Encours global des dettes financières
(en millions €) T3 2011**



**Répartition des dossiers concernés
(en %) T3 2011**



Nombre de dettes par dossier *



* : nombre moyen de dettes par dossier, quand celles-ci sont présentes au sein du dossier